



2018

Grupa Unibep – Raport Zrównoważonego Rozwoju



Spis treści

- 1 List Prezesa Zarządu Unibep SA Str. 3
- 2 Grupa Kapitałowa Unibep w 2018 roku w liczbach Str. 4-5
- 3 Interesariusze oraz istotne zagadnienia Str. 6-10
 - Nasze wartości
 - Identyfikacja istotnych zagadnień
 - Identyfikacja interesariuszy
 - Udział w stowarzyszeniach, inicjatywach oraz obecność w mediach
 - Zintegrowany System Zarządzania w Grupie Kapitałowej Unibep
- 4 Podstawowe informacje nt. Grupy Kapitałowej Unibep Str. 11-36
 - Profil działalności
 - Informacje finansowe
 - Obszary działalności Grupy Kapitałowej Unibep
 - Skład Grupy Kapitałowej
 - Lokalizacja działalności
 - Relacje z odbiorcami
 - Wkład w rozwój infrastruktury
 - Jakość produktów oraz świadczonych usług
- 5 Wpływ na środowisko naturalne Str. 37-49
 - Polityka środowiskowa
 - Certyfikat Systemu Zarządzania Środowiskowego
 - Wpływ na bioróżnorodność
 - Dobre praktyki środowiskowe
 - Szkolenia w celu poprawy świadomości ekologicznej
 - Zrównoważone budownictwo
 - Statystyka środowiskowa
 - Niezgodności w obszarze środowiskowym
- 6 Pracownicy Str. 50-73
 - Wzmacnianie zespołu
 - Dialog z pracownikami
 - Kariera z Unibepem
 - Polityka zarządzania jakością i BHP
- 7 Społeczności lokalne Str. 74-80
 - Relacje z lokalnymi społecznościami
 - Fundacja Unitalent
- 8 Działania antykorupcyjne Str. 81
- 9 Zgodność z regulacjami Str. 81
- 10 Zarządzenie ryzykiem Str. 81
- 11 Informacje korporacyjne Str. 83-85
 - Akcjonariat
 - Zarząd
 - Rada Nadzorcza oraz Komitety
 - Ład korporacyjny
- 12 Informacje o raporcie Str. 86
- 13 Tabela GRI Str. 87
- 14 Podpisy osób zarządzających Str. 89

1. List Prezesa Zarządu Unibep SA

Szanowni Państwo

Odpowiedzialność, współpraca i profesjonalizm – tak w skrócie podsumowałbym działalność Grupy Unibep w trudnym dla branży budowlanej roku 2018.

Unibep SA to firma z polskim kapitałem, z blisko 70-letnią historią, marka kojarzona z rzetelnością, dobrą jakością i odpowiedzialnością. Zdajemy sobie sprawę, że to, co robimy ma swoje konsekwencje nie tylko dla nas i naszych pracowników, ale także dla całego społeczeństwa i środowiska naturalnego. Dlatego do wszystkich aspektów zrównoważonego rozwoju podchodzimy z uwagą i należytą starannością. Grupa Unibep jest uznanym i cenionym pracodawcą, zatrudnia obecnie ok. 1500 osób. Wszyscy mają umowę o pracę, dzięki czemu mogą czuć się bezpiecznie, podobnie jak ich rodziny. Nasi pracownicy są dla nas największą wartością – ich profesjonalizm, zaangażowanie, pasja pozwala Grupie Unibep rozwijać się i codziennie stawać się coraz lepszą firmą. Dbamy o dobrą, przyjazną atmosferę w pracy, wkładamy wiele wysiłku, by nasi pracownicy byli przekonani, że sukces Grupy Unibep jest także ich zasługą.

Na co dzień współpracujemy z rzeszą ponad 11 tysięcy firm, jest to współpraca partnerska, gdzie szacunek i zrozumienie stanowią fundament dobrego współdziałania. To jest dla nas bardzo ważne.

Wszystkie nasze inwestycje staramy się realizować z poszanowaniem środowiska naturalnego i otoczenia społecznego. Dlatego maksymalnie niwelujemy wszelkie niedogodności związane z prowadzonymi inwestycjami.

Naszymi priorytetami pozostają niezmiennie bezpieczeństwo i higiena pracy. Codziennie pracujemy na naszych budowach, by wszyscy uczestnicy procesu budowlanego czuli się bezpiecznie i mieli satysfakcję z wykonywanej pracy.

Nie zapominamy, że nasze korzenie są w Bielsku Podlaskim, niewielkiej miejscowości w województwie podlaskim. Dlatego jesteśmy odpowiedzialnymi sąsiadami – dla wielu mieszkańców Bielska Podlaskiego i okolic jesteśmy nie tylko dobrym pracodawcą, ale także wspieramy interesujące lokalne inicjatywy.

Wierzymy, że etyka, dokładne zrozumienie potrzeb wszystkich naszych klientów i współpracowników oraz wzajemne zaufanie są wartościami, na których chcemy budować przyszłość Grupy Unibep.

Zachęcam do zapoznania się z raportem zrównoważonego rozwoju za rok 2018.

Z poważaniem

Leszek Gołąbiecki

Prezes Zarządu Unibep SA



2. Grupa Kapitałowa Unibep w 2018 roku w liczbach

Dane operacyjne



4594

Liczba mieszkań realizowanych na koniec 2018 r.



36

Liczba inwestycji kubaturowych



36 km

Długość wybudowanych dróg



43

Liczba obiektów inżynierskich (estakady, mosty, wiadukty)



94

Mieszkania zrealizowane w formule modułowej



495

Wolumen mieszkań sprzedanych przez segment deweloperski



0,5 mln zł

Tyle Grupa Unibep wydaje co roku na działalność sponsoringową i charytatywną



1486

Liczba pracowników



11490

Liczba podmiotów gospodarczych, z którymi współpracowaliśmy w 2018 r.

Dane finansowe Grupy Unibep (w tys. zł)

	2018	2017
Przychody	1 658 622	1 629 285
Wynik brutto na sprzedaży	96 115	103 399
Ebitda	45 312	33 455
Wynik netto	27 564	26 584
Suma bilansowa	956 231	1 002 583
Kapitał własny	263 656	257 604
Zobowiązania razem	692 575	744 979
ROE	10,58%	10,77%
ROS	1,66%	1,63%

3. Interesariusze oraz istotne zagadnienia

3.1 Nasze wartości

Jedną z kluczowych przewag konkurencyjnych Unibep SA jest kultura organizacyjna. Grupa Unibep, firma mająca swoje korzenie na Podlasiu, od lat kieruje się kodeksem stworzonym przez pracowników.

W 2017 r. zostały zakończone prace nad „odświeżeniem” Wspólnoty zasad i celów Grupy Unibep, która pozostaje aktualna na dzień sporządzenia niniejszego sprawozdania. Treść Wspólnoty jest udostępniona we wszystkich biurach Grupy Unibep. Obok prezentujemy jej treść.

Wszyscy nowo zatrudnieni pracownicy przechodzą szkolenie dotyczące wartości, które obowiązują w Grupie Unibep, a które w jednoznaczny sposób nawiązują do poszanowania praw człowieka. W obowiązującej „Wspólnocie zasad i celów” zostały zapisane takie wartości, jak m.in. szacunek, współpraca, odpowiedzialność.

Każdy z nowo zatrudnionych pracowników podpisuje przy tym zobowiązanie do przestrzegania reguł i procedur obowiązujących w Grupie Unibep, w tym deklarację o poszanowaniu praw człowieka.

W roku 2019 planujemy, aby wszystkie firmy, z którymi będziemy podpisywać umowy o współpracę były zapoznawane z naszymi wartościami, którym jesteśmy wierni od lat. Dotyczy to zarówno firm podwykonawczych, jak też dostawców i kooperantów. Wierzymy, że wyznając te same wartości prowadzenie biznesu może być mniej skomplikowane, a współpraca oparta na zaufaniu będzie rzetelna i odpowiedzialna.



Wspólnota zasad i celów

Nasza tożsamość

Grupa Unibep to zespół firm z polskim kapitałem, pracujących w kraju i poza granicami Polski. Nasza historia sięga 1950 roku i od zawsze jest związana z Podlasiem. Z doświadczenia i pasji czerpiemy wszystko, co było i jest najlepsze. To nasza tradycja, z której jesteśmy dumni i na której budujemy przyszłość przedsiębiorstwa o zasięgu międzynarodowym.

Nasz sukces zawdzięczamy trzem wartościom, które były drogowskazami dla naszej kadry. Były to wiedza, pasja i zaufanie. Zgodnie z tymi wartościami chcemy w przyszłości realizować kolejne ambitne inwestycje.

Pasja

Zaangażowanie

Pracujemy z pasją, która pozwala nam wciąż rozwijać się i osiągać kolejne ambitne cele. Przekraczamy kolejne granice, bo jesteśmy ambitni i twórczy.

Duma

Wiele już zrobiliśmy, jesteśmy dumni z tego, co zbudowaliśmy, ale wiemy, że by osiągnąć sukces, potrzeba pokory, ale także odwagi oraz efektywnej pracy. Potrafimy dużo, pomimo tego każdego dnia podnosimy nasze kompetencje.

Odwaga i rozwaga

Pragniemy być coraz lepszą firmą, ale postępujemy rozważnie, eliminując zagrożenia.

Wiedza

Profesjonalizm

Mamy wiedzę i kompetencje, by budować coraz bardziej wymagające obiekty, by pracować coraz efektywniej we wszystkich obszarach naszej działalności. Wciąż się rozwijamy w wielu segmentach rynkowych, by być wiodącą firmą na rynku polskim i znaczącą na europejskim.

Jakość

Jesteśmy grupą firm, w których liczy się wysoka jakość pracy, zapewniana w szczególności poprzez budowanie trwałych relacji z naszymi partnerami.

Otwartość

W obecnym świecie zmiany są rzeczą naturalną i oczywistą. Zmiany traktujemy jako wyzwania, a nie jako zagrożenia. Chcemy się zmieniać na lepsze, bo tylko ciągłe doskonalenie się gwarantuje sukces i zadowolenie w pracy i w życiu osobistym. Jesteśmy otwarci na innowacje.

Zaufanie

Zespołowość

Lubimy ze sobą być i pracować, mamy do siebie szacunek, który wyraża się w naszych codziennych działaniach. Szanujemy wszystkich, z którymi pracujemy, niezależnie od różnic kulturowych i religijnych, traktujemy wszystkich zgodnie z zasadą równości. Uważamy, że efektywne, rozumiejące się zespoły są kluczowe do osiągnięcia sukcesu.

Odpowiedzialność

Sumiennie i profesjonalnie podchodzimy do swoich zadań wobec klientów, współpracowników i pracowników. Poczynione zobowiązania są dla nas wiążące. Z entuzjazmem realizujemy wszystkie projekty. U nas obowiązują wysokie standardy etyczne.

Spółeczeństwo

Traktujemy otoczenie z szacunkiem i godnością. Dostrzegamy potrzeby innych. Wspieramy kulturę, sport i osoby w potrzebie. Uczestniczymy w wielu akcjach charytatywnych i społecznych. Kreujemy przyszłość poprzez aktywną działalność w wielu obszarach życia społecznego, nakierowaną głównie na wspieranie uzdolnionych przedsiębiorczych młodych ludzi.

3.2 Identyfikacja istotnych zagadnień

W toku prac nad przygotowaniem Wspólnoty zasad i celów Grupy Unibep dokonano kompleksowego przeglądu dialogu z poszczególnymi grupami interesariuszy, przeprowadzono analizy najistotniejszych obszarów wpływu na otoczenie oraz ryzyk z nimi związanych.

Ze względu na charakter prowadzonej działalności zidentyfikowano obszary istotne z punktu widzenia społecznej odpowiedzialności. Obszary te uznawane są za istotne tak z punktu widzenia wewnętrznych relacji jak również wpływu na zewnątrz organizacji z uwagi na ich znaczenie w tworzoną łańcuchu wartości.

- warunki, bezpieczeństwo i higiena pracy (BHP)
- wpływ na lokalne otoczenie
- kadry - zatrudnienie i rozwój
- jakość i relacje z klientami
- racjonalne korzystanie z zasobów, bioróżnorodność i zanieczyszczenie środowiska

Powyższe aspekty zostały poddane rewizji przez pryzmat działalności Grupy Kapitałowej Unibep w 2018 roku. Z uwagi na brak istotnych zmian w strukturze Grupy, lokalizacji działalności oraz jej modelu biznesowym GK Unibep uznaje rezultaty wcześniejszych analiz za aktualne.

Zaprezentowane powyżej obszary istotnego wpływu dotyczą pełnego spektrum działalności Grupy Unibep. Z uwagi na wspólne obszary biznesowe oraz kompetencje, jak również mając na uwadze fakt, iż poszczególne segmenty działalności wpisują się w profil Grupy Unibep jako grupy budowlanej, w poszczególnych spółkach zależnych nie są identyfikowane inne aspekty, które można uznać za istotne wyłącznie z punktu widzenia działalności danej spółki zależnej lub linii biznesowej.

3.3 Identyfikacja interesariuszy

Mając na względzie relacje biznesowe oraz wpływ na otoczenie (w szczególności w przedstawionych powyżej istotnych obszarach) zidentyfikowano następujące grupy interesariuszy:

- pracownicy jednostki dominującej oraz spółek zależnych oraz potencjalni pracownicy,
- klienci oraz ostateczni beneficjenci korzystający z produktów i usług Grupy Unibep,
- dostawcy,
- społeczności lokalne,
- podmioty administracji publicznej,
- inwestorzy, akcjonariusze oraz instytucje finansowe.

Opis relacji z poszczególnymi grupami interesariuszy został zamieszczony w kolejnych rozdziałach raportu.



3.4 Udział w stowarzyszeniach, inicjatywach oraz obecność w mediach

Unibep SA jest aktywnym członkiem stowarzyszeń branżowych i biznesowych

Poniżej zamieszczono informacje nt. najważniejszych stowarzyszeń i organizacji z udziałem Unibep.

Polski Klaster Eksporterów Budownictwa – to inicjatywa przedsiębiorców, którzy stawiają sobie za cel budowanie i pogłębianie współpracy polskich firm budowlanych na rynkach eksportowych oraz internacjonalizację polskiego sektora budowlanego. Prezesem zarządu PKEB jest Jan Mikołuszko, przewodniczący Rady Nadzorczej Unibep SA.

Wschodni Klaster Budowlany – ma status Krajowego Klastra Kluczowego, który był nadawany przez ówczesnego Ministra Gospodarki jedynie elitarniej grupie klastrów, które swoimi działaniami przyczyniają się do rozwoju przedsiębiorczości i konkurencyjności regionów, a tym samym całej gospodarki. Unibep SA należy do Klastra niemal od początku jego powstania.

Polski Związek Pracodawców Budownictwa oraz Polski Związek Inżynierów i Techników Budownictwa – ogólnopolskie organizacje zrzeszające firmy z branży infrastruktury i budownictwa, które wspólnie reprezentują najważniejsze przedsiębiorstwa z branży budowlanej w Polsce.

Stowarzyszenie Emitentów Giełdowych – to prestiżowa organizacja dbająca o rozwój polskiego rynku kapitałowego oraz reprezentująca interesy spółek notowanych na Giełdzie Papierów Wartościowych w Warszawie. Służy środowisku emitentów wiedzą i doradztwem w zakresie regulacji rynku giełdowego oraz praw i powinności uczestniczących w nim spółek.

Stowarzyszenie „Odkrywczy Diamentów” - Stowarzyszenie powołane przez Politechnikę Białostocką. Jego celem jest pomoc młodym, innowacyjnym pasjonatom nowinek technicznych i technologicznych. Stowarzyszenie wspiera finansowo młodych twórców, m.in. poprzez przyznawanie im dotacji na realizację ich pomysłów.



Inicjatywy zewnętrzne

W 2018 roku Wydział Architektury Politechniki Białostockiej przy współpracy z Unibep SA oraz Danwood SA zorganizował ogólnopolski konkurs pt. „Drewno w Architekturze”.

Konkurs dotyczył dyplomowych projektów magisterskich, w których ukazano walory drewna jako materiału konstrukcyjnego, budowlanego i wykończeniowego. Wpłynęło 38 prac z niemal wszystkich polskich uczelni, mających kierunek architektura. Konkurs „Drewno w Architekturze” ma być cyklicznym projektem promującym nowoczesne budownictwo drewniane.

Grupa Unibep jest **partnerem ogólnopolskiego programu Builder For The Future**, którego pomysłodawcą jest miesięcznik Builder. To społeczny program edukacyjny, którego celem jest wspieranie młodych architektów i inżynierów budownictwa w uzupełnianiu edukacji, poszerzaniu fachowej i praktycznej wiedzy, umiejętności i kompetencji. Ważnym elementem programu jest ułatwianie młodym ludziom poznawania różnych sektorów branży budowlanej, firm działających w tych sektorach, a tym samym oczekiwani rynku i przyszłych pracodawców. Program ma ułatwiać rozpoczęcie kariery zawodowej.

Budrex-Kobi Sp. z o.o. w roku 2018 był m.in. partnerem ogólnopolskiego konkursu mostów drewnianych, który organizuje Wydział Budownictwa i Inżynierii Środowiska Politechniki Białostockiej. Sponsorował także gale bokserskie, które były organizowane w Białymstoku.

Unidevelopment SA organizuje na swoich osiedlach edukacyjne akcje ekologiczne pt. ekoPozytywnie. Główną ideą akcji jest pokazanie miasta, jako miejsca przyjaznego nie tylko ludziom, ale i zwierzętom, poprzez stwarzanie im odpowiednich siedlisk do życia. W ramach prowadzonych działań na osiedlach Unidevelopment oraz w wybranych punktach na terenie dzielnic powstają hotele dla owadów oraz domki dla jeży.

W Białymstoku, Unibep był partnerem takich wydarzeń, jak Wschodni Kongres Gospodarczy, czy Kongres Liderów Zmian.

Współpraca z mediami

Grupa Unibep realizuje ambitne inwestycje, dlatego istotna jest komunikacja z mediami. Po każdym ważnym wydarzeniu informacja znajduje się na firmowej stronie internetowej (www.unibep.pl). Przy szczególnie ważnych informacjach następuje kolportaż informacji prasowej do redakcji mediów branżowych (budownictwo) oraz mediów gospodarczo-ekonomicznych.

Grupa Unibep bierze też aktywny udział w konkursach/rankingach organizowanych przez media ogólnopolskie (Puls Biznesu, Rzeczpospolita) i regionalne (Gazeta Współczesna, Kurier Poranny).

Należy zaznaczyć, że w ramach współpracy z mediami współtworzymy wartościowe wydawnictwa okolicznościowe. Taką publikacją było m.in. okolicznościowe wydanie miesięcznika „Builder” na 100-lecie Niepodległości Polski. Grupa Unibep zaprezentowała tam swój wkład w odnowienie polskich miejsc pamięci głównie na Ukrainie.

Na zaproszenie różnych mediów eksperci Grupy Unibep biorą udział w debatach dotyczących ważnych problemów branży budowlanej. Przyjmujemy też zaproszenia do mediów elektronicznych – w 2018 r. braliśmy udział w programie Parkiet TV.

Grupa Kapitałowa Unibep prowadzi kilka stron internetowych, prócz wspomnianej www.unibep.pl, prowadzimy: www.unidevelopment.pl; www.budrex-kobi.pl; www.unihouse.pl, a także wersję norweską – www.unihouse.no.

Na stronie internetowej www.unibep.pl jest podany kontakt do rzecznika prasowego firmy – zarówno telefoniczny (w tym telefon mobilny), jak też e-mailowy.

3.5 Zintegrowany System Zarządzania w Grupie Kapitałowej Unibep

Już w 2003 roku Unibep SA przyjęła wymagania międzynarodowych norm ISO jako zbioru najlepszych, dostępnych i zalecanych praktyk prowadzenia działalności biznesowej w różnych aspektach społecznej odpowiedzialności. Grupa Unibep zarządza swoimi aspektami środowiskowymi, bezpieczeństwem pracy, jakością realizacji obiektów budowlanych oraz produkowanych wyrobów budowlanych stosując wewnątrz organizacji wymagania normy ISO 14001, specyfikacji OHSAS 18001, normy ISO 9001 oraz normy PN-EN 13108-21 w postaci spójnego Zintegrowanego Systemu Zarządzania, poddanego niezależnej certyfikacji. Zakres certyfikowanej działalności określony jest w treści certyfikatów, które są udostępnione na www.unibep.pl.

Polityka Jakości Unibep SA stanowi główny element Polityki Zintegrowanego Systemu Zarządzania. Swoją uwagę koncentruje na osiągnięciu zadowolenia klientów z uwzględnieniem wszystkich mających zastosowanie wymagań prawnych dotyczących dostarczanych wyrobów i usług. Uzupełnieniem Polityki Jakości są polityki środowiskowa i bezpieczeństwa pracy, które łącznie komunikowane są interesariuszom Unibep za pośrednictwem strony internetowej wraz z ogólną strategią. Zintegrowane Zarządzanie w Unibep stanowiące rozwinięcie deklarowanej polityki obejmuje swoim zakresem wszystkie uznawane za istotne zagadnienia związane z prowadzeniem działalności biznesowej w branży budowlanej.

Polityka Zintegrowanego Systemu Zarządzania wskazuje całej załodze Unibep SA priorytetowe traktowanie potrzeb klientów, ciągły rozwój kompetencji pracowników, skuteczne zarządzanie bezpieczeństwem pracy i ochrony środowiska, postępowanie zgodne z obowiązującym prawem i normami etycznymi, a także współpracę z otoczeniem lokalnym.

Funkcjonowanie Zintegrowanego Systemu Zarządzania Unibep poddawane jest

regularnym analizom, z uwzględnieniem ryzyk. Wszystkie procesy zachodzące w przedsiębiorstwie są monitorowane, nadzorowane i opisane w postaci wewnątrzfirmowych procedur, które są dostępne dla pracowników Unibep SA w intranecie. Instrukcje i zarządzenia odwołujące się do ZSZ spełniają wymagania procedur należytej staranności. Dotyczy to także wszystkich istotnych obszarów wskazanych w ustawie o rachunkowości.

Pracownicy Biura Audytu i Kontroli Wewnętrznej stale weryfikują ZSZ poprzez realizację audytów i kontroli wewnętrznych według rocznych planów. ZSZ podlega również okresowym przeglądom przez najwyższe kierownictwo. Wyniki tych przeglądów mają potwierdzać adekwatność i skuteczność przyjętych rozwiązań organizacyjnych, jak również stanowić pole do inicjowania ciągłego doskonalenia w dynamicznie zmieniającym się otoczeniu zewnętrznym i wewnętrznym.

W 2018 i styczniu 2019 roku zrealizowano następujące audyty, audyty wewnętrzne i zewnętrzne:

- audit zewnętrzny – recertyfikacja Zintegrowanego Systemu Zarządzania Jakością i BHP (audit przeprowadziła DEKRA Certification w styczniu 2019 roku),
- audit zewnętrzny – w ramach nadzoru Systemu Zarządzania Środowiskowego w Oddziale Unihouse (audit przeprowadziła DNVGL w czerwcu 2018 roku),
- 3 audyty zewnętrzne Zakładowej Kontroli Produkcji w Oddziale Infrastruktury (audyty przeprowadziła ITC w maju i czerwcu 2018 roku),
- 8 auditów wewnętrznych.

4. Podstawowe informacje nt. Grupy Kapitałowej Unibep

4.1 Profil działalności

Grupa Kapitałowa Unibep jest jednym z największych przedsiębiorstw budowlanych w Polsce, funkcjonującym na rynku od blisko 70 lat.

Biznes Grupy Kapitałowej Unibep SA zbudowany jest z czterech uzupełniających się segmentach:

- usługi budowlane obejmujące generalne wykonawstwo w kraju (GWK) i za granicą (GWE)
- działalność infrastrukturalna (Budrex Kobi oraz Oddział Infrastruktury)
- działalność deweloperska (Unidevelopment)
- budownictwo modułowe (Oddział Unihouse)



Usługi budowlane obejmujące generalne wykonawstwo w kraju (GWK) i za granicą (GWE)

Na rynku krajowym realizuje projekty mieszkalne, przemysłowe, handlowe, biurowe, obiekty użyteczności publicznej, kulturalne, sportowe czy hotele. Czołowy generalny wykonawca w Warszawie – według rankingu miesięcznika „Builder” lider budownictwa mieszkaniowego w stolicy Polski. Generalne wykonawstwo jest realizowane przez podmiot dominujący Unibep SA.

Na rynkach eksportowych realizuje budynki mieszkalne, handlowe, biurowe, hotele. Eksport usług budowlanych jest realizowany przez jednostkę dominującą Unibep SA oraz spółki i przedstawicielstwa obecne w krajach, gdzie prowadzona jest działalność. Unibep SA jest obecnie aktywna na rynku białoruskim, rozpoczęła także realizację projektu budowlanego na rynku ukraińskim.





Infrastruktura (Oddział Infrastruktury Unibep SA oraz Budrex-Kobi Sp. z o.o.)

Ten segment działalności realizuje projekty drogowe głównie na terenie województw Polski północno-wschodniej, a w przypadku budowy mostów - na terenie niemal całego kraju. Jest liderem wykonawstwa drogowego w regionie Polski północno-wschodniej oraz wysokiej klasy specjalistą w zakresie budownictwa mostowego o zasięgu ogólnopolskim.

Działalność w tym obszarze realizowana jest przez Oddział Infrastruktury Unibep SA (do czerwca 2018 roku działający jako Oddział Drogowy) oraz przejętą w 2015 roku firmą Budrex-Kobi, która buduje mosty, wiadukty i przepusty. Budrex-Kobi współpracuje z wieloma dużymi przedsiębiorstwami budowlanymi polskimi i międzynarodowymi: budowała mosty i wiadukty m. in. dla Generalnej Dyrekcji Dróg Krajowych i Autostrad, Podlaskiego Zarządu Dróg Wojewódzkich w Białymstoku, Powiatowego Zarząd Dróg w Białymstoku, Urzędu Miejskiego w Białymstoku, Augustowskiego Przedsiębiorstwa Drogowego SA, Budimex SA, Mostostalu Warszawa SA, Eurovii czy Strabag Sp. z o.o. Firma dysponuje specjalistycznym sprzętem wysokiej jakości, posiada też laboratorium, które wykonuje badania betonu i gruntu.

W Oddziale Infrastruktury Unibep SA produkowane są również mieszanki bitumiczne wykonywane na potrzeby własnych kontraktów oraz realizatorów dużych projektów infrastrukturalnych na terenie Polski północno-wschodniej.



Działalność deweloperska (Unidevelopment SA)

Unidevelopment SA – spółka-córka Unibep SA – prowadzi działalność na rynku warszawskim i poznańskim oraz - wraz z partnerem biznesowym - w Radomiu. W roku 2018 Unidevelopment SA została deweloperem w Bielsku Podlaskim – na zlecenie tej spółki Unihouse Oddział Unibep SA zbudował w technologii panelowej Osiedle Mieszkania Mickiewicza – dwa budynki, w których jest 48 mieszkań.

Unidevelopment SA w 2018 r. sprzedała 495 mieszkań, co kwalifikuje tego dewelopera do grona średnich tego typu przedsiębiorstw działających w Polsce. W rankingu „Rzeczpospolitej” spółka została uznana za jedną z najbardziej rentownych firm deweloperskich w kraju (II miejsce).

Unidevelopment SA jest członkiem Polskiego Związku Firm Deweloperskich oraz Polskiego Stowarzyszenia Budownictwa Ekologicznego. Kapituła PZPB (Polskiego Związku Pracodawców Budownictwa) przyznała firmie po raz kolejny prestiżowy Certyfikat Dewelopera. Otrzymują go rzetelne i wiarygodne spółki działające na krajowym rynku nieruchomości. Firma posiada również doświadczenie w realizacji powierzchni komercyjnych.





Budownictwo modułowe (Unihouse Oddział Unibep SA)

W Fabryce Domów Modułowych Unihouse w Bielsku Podlaskim są wytwarzane produkty mieszkaniowe w oparciu o najnowsze technologie o charakterze przemysłowym. Specjalnością są domy modułowe wielorodzinne i osiedla domów wielorodzinnych, wykończone „pod klucz”. Roczny potencjał produkcyjny Fabryki Domów Modułowych Unihouse, która znajduje się w Bielsku Podlaskim, po rozbudowie wynosi ok. 2000 modułów. To jedna z największych firm europejskich w tej branży.

Domy modułowe są sprzedawane do krajów skandynawskich, głównie do Norwegii oraz Szwecji. Produkt spełnia najwyższe standardy światowe - posiada norweskie aprobaty techniczne na realizację budynków w systemie modułowym i panelowym.

W roku 2018 Unihouse opracował produkty na rynek polski – głównie budownictwo ekonomiczne oraz budynki użyteczności publicznej: hotele, akademiki, domy opieki. Wprowadzenie produktu na rynek polski to niewątpliwy sukces przedsiębiorstwa. Unihouse podpisał już kilka umów na rynek polski, m.in. będzie budował akademik w Sopocie, czy moduły wypoczynkowe w ramach największego tropikalnego parku wodnego w Europie „Park of Poland”.

14 grudnia 2018 r. miało miejsce rozstrzygnięcie ogólnopolskiego konkursu PFR Nieruchomości na opracowanie systemu prefabrykowanej zabudowy mieszkaniowej w ramach programu Mieszkanie Plus. Unihouse **zajął trzecie miejsce**, pierwszego nie przyznano.

Poniżej zamieszczono informacje nt. kluczowych danych liczbowych dla poszczególnych segmentów działalności

Dane dotyczące poszczególnych biznesów (w tys. zł)*

	Budownictwo kubaturowe	Budownictwo modułowe	Działalność deweloperska	Infrastruktura
Przychód	1 111 169	142 044	137 510	337 189
udział w Grupie Kapitałowej	64%	8%	8%	20%
Zysk brutto ze sprzedaży	29 658	4 750	47 732	15 684
udział w Grupie Kapitałowej	39%	4%	41%	16%
Liczba pracowników	598	515	58	315
udział w Grupie Kapitałowej	40%	35%	4%	21%

* Dane bez korekty sprzedaży na rzecz innych segmentów

Podsumowanie modelu biznesowego

GRI 102-4

Model biznesowy Grupy Kapitałowej Unibep obejmuje obszar świadczenia usług budowlanych, działalność deweloperską oraz produkcję materiałów budowlanych. Powyższe oznacza, iż o ile Grupę Kapitałową Unibep można uznać za grupę budowlaną, to w ramach poszczególnych biznesów istnieją charakterystyczne dla poszczególnych branż rozbieżności w łańcuchach wartości dla tych segmentów, których najistotniejsze cechy zostaną opisane w kolejnych punktach niniejszego sprawozdania.

LEGENDA



Usługi budowlane obejmujące generalne wykonawstwo w kraju (GWK) i za granicą (GWE)



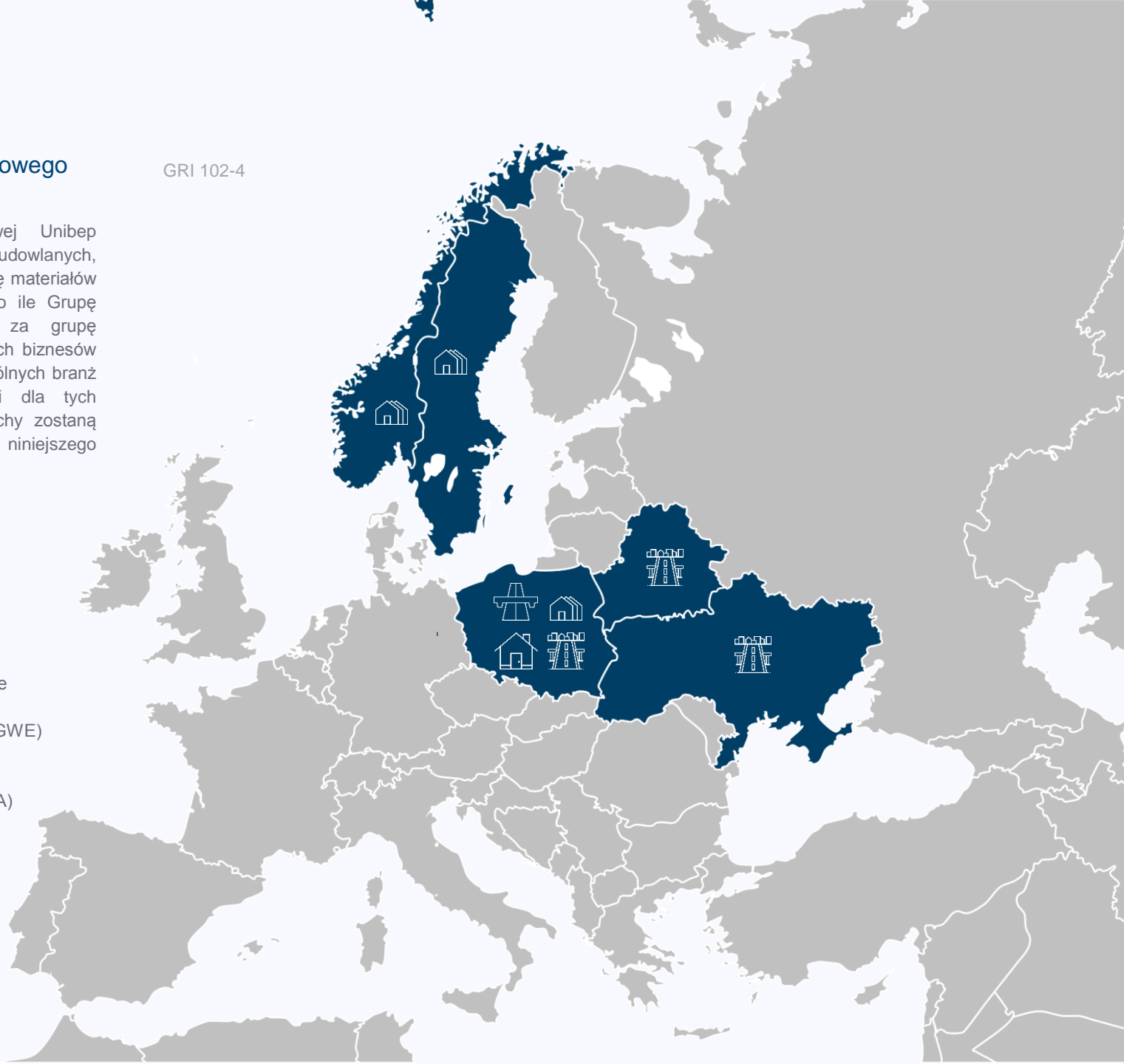
Budownictwo modułowe (Unihouse Oddział Unibep SA)



Infrastruktura (Oddział Infrastruktury Unibep SA oraz Budrex-Kobi Sp. z o.o.)



Działalność deweloperska (Unidevelopment SA)



4.2 Informacje finansowe

4.2.1 Ekonomiczna wartość wytworzona w 2018 roku

Pozycja (tys. zł)		Grupa Unibep	
		2018	2017
I	przychody ze sprzedaży usług	1 653 984	1 594 978
II	przychody ze sprzedaży towarów i produktów	4 639	34 307
III	pozostałe przychody operacyjne	8 608	9 233
IV	przychody finansowe	4 789	7 699
V	udział w zyskach jednostek podporządkowanych wycenianych metodą praw własności	3 754	14 489
VI	Bezpośrednia wartość ekonomiczna wytworzona	1 675 774	1 660 706
	(I+II+III+IV+V)		
VII	koszt własny sprzedaży	1 562 508	1 525 886
VIII	koszty sprzedaży	9 274	10 615
IX	koszty ogólnego zarządu	46 296	40 462
X	pozostałe koszty operacyjne	8 044	37 931
XI	inne koszty	6 326	0
XII	płatności na rzecz inwestorów, w tym:	14 722	13 782
	<i>dywidenda</i>	6 814	6 814
	<i>odsetki</i>	7 908	6 968
XIII	Koszty działalności tj. wartość ekonomiczna podzielona	1 647 170	1 628 676
	(VII+VIII+IX+X+XI+XII)		
	Wartość wytworzona	28 604	32 030

Rok 2018 zgodnie z oczekiwaniami Zarządu przyniósł nieznaczną poprawę wyników Grupy Unibep na poziomie sprzedaży oraz zysku netto. Sprzedaż względem 2017 wzrosła o ok. 2%, zysk netto wzrósł o ok. 3%. Rok 2018 w ramach Grupy Unibep w porównaniu do roku poprzedniego prezentuje na zbliżonym poziomie większość wskaźników finansowych. Zwiększyła się rentowność, zarówno na poziomie EBIT, jak i zysku netto. Spadła zaś na poziomie zysku brutto ze sprzedaży. Trudna sytuacja rynkowa przejawiająca się m.in. wzrostem cen materiałów i usług oraz zmniejszeniem dostępności do usług firm podwykonawczych miało wpływ na sytuację i wyniki Grupy.

4.2.2 Majątek i źródła finansowania

Pozycja (tys. zł)	Grupa Unibep		Jednostka Dominująca	
	2018	2017	2018	2017
Aktywa razem	956 231	1 002 583	809 229	825 829
Rzeczowe aktywa trwale	224 873	220 294	302 712	303 504
Aktywa obrotowe	731 358	782 289	506 516	522 324
Zobowiązania długoterminowe	150 023	118 109	130 142	103 028
Zobowiązania krótkoterminowe	542 551	626 870	475 170	506 555
Kapitał własny	263 656	257 604	203 916	216 245

Na zmianę wartości aktywów trwałych na dzień 31 grudnia 2018 roku w stosunku do stanu na dzień 31 grudnia 2017 roku wpływ miały przede wszystkim:

- wzrost wartości środków trwałych o 6.830 tys. zł,
- wzrost aktywa z tytułu odroczonego podatku dochodowego o 4.523 tys. zł,
- spadek inwestycji w jednostkach wycenianych metodą praw własności o 12.310 tys. zł.

Z kolei na aktywach obrotowych spadek był głównie wynikiem:

- spadku wartości środków pieniężnych i ich ekwiwalentów o 109.167 tys. zł,
- spadku wartości kaucji z tytułu umów o budowę o 7.726 tys. zł,
- wzrostu wartości zapasów o 25.152 tys. zł,
- wzrostu wartości należności z tytułu dostaw i usług oraz pozostałych należności o 19.037 tys. zł,
- wzrostu wartości pożyczek udzielonych o 18.021 tys. zł.”

Po stronie pasywów zmiany dotyczyły:

- wzrostu kapitałów własnych o 6.051 tys. zł,
- wzrostu zobowiązań długoterminowych o kwotę 31.915 tys. zł,
- spadku zobowiązań krótkoterminowych o kwotę 84.319 tys. zł:

4.3 Obszary działalności Grupy Kapitałowej Unibep

4.3.1 Działalność usługowa – współpraca z podwykonawcami i dostawcami

Główny obszar działalności Grupy Kapitałowej Unibep obejmuje świadczenie usług (najczęściej w formule generalnego wykonawcy) w zakresie realizacji projektów budowlanych (kubaturowe) oraz inwestycji infrastrukturalnych.

Cechą charakterystyczną branży budowlanej, w tym Grupy Unibep, jest elastyczne zarządzanie zasobami, tj. częste posiłkowanie się podwykonawcami. Długi horyzont inwestycji, który na poszczególnych etapach wymaga wykonania różnych prac i dysponowania zróżnicowanym sprzętem, sprawia, że takie właśnie podejście jest racjonalne i efektywne kosztowo. Inaczej poszczególne maszyny i ludzie czekali by bezczynnie na właściwy dla siebie etap realizacji inwestycji. Elastyczność pozwala dynamicznie reagować na zmieniającą się koniunkturę rynkową i albo ograniczać koszty, albo szybko zwiększać potencjał potrzebny do zrealizowania prac.

Dlatego też jednym z kluczowych czynników długoterminowego sukcesu biznesowego w branży jest umiejętność doboru wiarygodnych podwykonawców o zróżnicowanej specjalizacji i budowanie z nimi relacji opartych na wzajemnym zaufaniu i partnerstwie. Wspomniana specyfika branży sprawia też, że w przypadku większości z wymienionych obszarów oddziaływania społecznego, sama odpowiedzialność za dany aspekt nie ogranicza się wyłącznie do bezpośredniej odpowiedzialności konkretnej spółki Grupy. Staje się odpowiedzialnością pośrednią, tj. wykraczającą poza samą Grupę, w znacznym stopniu dotyczącą dostawców i podwykonawców.

We wskazanym obszarze, w związku z realizacją modelu biznesowego opartego o podwykonawców zewnętrznych, rozszerza się odpowiedzialność Grupy Unibep w zakresie wpływu na lokalną biosferę, BHP czy staranności i jakości wykonania, stanowiącej o bezpieczeństwie użytkowania obiektów.

Konsekwencją tego, z punktu widzenia odpowiedzialnego zarządzania, musi być waga przykładana do monitoringu partnerów biznesowych w tych wymiarach działalności. Główne działania w tym obszarze to przede wszystkim sprawdzanie

potencjału i jakości usług proponowanych przez firmy współpracujące.

Przesunięcie ciężaru niektórych prac na osoby trzecie sprawia, że odpowiednio większa część zużycia surowców i materiałów, włączając w to paliwa, również leży po ich stronie. W przypadku niektórych kluczowych surowców, np.: stali, odpowiedzialność za jej produkcję, która obciąża środowisko, leży całkowicie poza Grupą Unibep. Niemniej jednak Grupa Unibep dążąc do ciągłej poprawy efektywności zarządzania utworzyła Dział Centralnych Zakupów, dzięki któremu ma lepszą kontrolę nad łańcuchem dostaw.

Model biznesowy, w którym obecni są podwykonawcy i którego konsekwencją jest poszerzenie odpowiedzialności, determinuje podejście zarządcze do społecznej odpowiedzialności.

Mówiąc o łańcuchu dostaw należy wspomnieć nie tylko o podwykonawcach, świadczących usługi budowlane, ale również o dostawcach podstawowych materiałów i surowców, wykorzystywanych przez Grupę. Głównymi surowcami wykorzystywanymi przy realizacji inwestycji jest beton, stal, piasek oraz skały wapienne i gipsowe. Tym samym, wśród dostawców znajdują się najwięksi producenci, m.in. zbrojeń stalowych, prętów zbrojeniowych i wyrobów hutniczych, kruszyw i betonu, barier drogowych i mostowych, paliw oraz elementów instalacji kanalizacyjnych. Co istotne, udział każdego z dostawców materiałów lub usług jest na bieżąco monitorowany, by nie uzależnić się od któregośkolwiek z nich.

Warto w tym miejscu zwrócić uwagę na fakt, że posiłkowanie się podwykonawcami i dostawcami nie oznacza wyłącznie odpowiedzialności poszerzonej o łańcuch dostaw.

Działalność Grupy to zarówno przychody dla samej grupy kapitałowej, jak i dla przedsiębiorstw, z których usług i produktów korzysta, co oznacza pośrednie przyczynianie się do tworzenia znacznie większej liczby miejsc pracy niż wynikałoby to z zatrudnienia w samych tylko spółkach grupy kapitałowej. Szacuje się, iż w ciągu roku Unibep współpracuje z ok. 11 tys. podmiotów gospodarczych.

Ze względu na zróżnicowany charakter prac, który zmienia się wraz z postępowaniem projektu, zmianie ulega zarówno liczba, jak i specjalizacja pracowników.

Troska o długofalowe, partnerskie relacje ze sprawdzonymi podwykonawcami i dostawcami jest zatem przejawem odpowiedzialności Grupy Unibep za jej wpływ ekonomiczny, społeczny i środowiskowy oraz zrównoważony rozwój na każdym etapie łańcucha wartości.

W ciągu blisko 70 lat działalności Grupa Unibep wypracowała sieć relacji ze sprawdzonymi, doświadczonymi dostawcami i podwykonawcami. Są wśród nich zarówno firmy międzynarodowe i duże polskie firmy, ale również lokalni dostawcy i wykonawcy. Każdorazowo wybór partnerów do danego projektu uzależniony jest

4.3.2 Działalność produkcyjna – mieszanki bitumiczne

Działalność produkcyjna odbywa się w dwóch oddziałach Unibep SA – w Unihouse (moduły) i Oddziale Infrastruktury Unibep (mieszanki bitumiczne).

W obu przypadkach posilkujemy się w większości własną kadrą, co jednak nie wyklucza korzystania z podwykonawców. Odbiorcami produktów są zarówno podmioty zewnętrzne, jak i jednostki organizacyjne/spółki z Grupy Kapitałowej lub podmioty powiązane świadczące dalej usługi budownictwa drogowego.

W przypadku Oddziału Infrastruktury większość prac wykonują pracownicy zatrudnieni na umowę o pracę. Oddział Infrastruktury pracuje także z podwykonawcami – głównie w zakresie usług transportowych.

Mieszanka mineralno-asfaltowa (MMA) to mieszanina złożona głównie z kruszyw i lepiszcza, z której wykonuje się nawierzchnie bitumiczne. Wytwarza się je w specjalnych wytwórniach mas bitumicznych.

Skład mieszanek mineralno-asfaltowych:

- mieszanka kruszyw - 90-97% masy
- lepiszcza (np. asfalt) - 3-10% masy
- dodatki - środki adhezyjne, stabilizatory, guma itp.

W zależności od składu dodatków końcowa mieszanka różni się parametrami fizycznymi, takimi jak odporność na odkształcenia i ścieralność.

Po wyprodukowaniu MMA należy szybko (ok. godziny) przewieźć masę na teren

od wielu kryteriów, tak cenowych, jak i jakościowych, specyficznych dla danego projektu (zależnie od rodzaju inwestycji, wymagań inwestora, itp.). Grupa Unibep ma opracowaną procedurę, związaną z wyborem podwykonawców i kooperantów. Zasady wyboru oraz współpracy z dostawcami i podwykonawcami są ujęte w Zintegrowanym Systemie Zarządzania (ZSZ) oraz szczegółowych procedurach. Z uwagi na lokalizację działalności oraz model biznesowy jednostki organizacyjnej w ramach Grupy Kapitałowej oraz dostawcy nie są w ocenie Grupy Unibep narażeni na naruszenie prawa w zakresie przepisów prawa. Wszystkie firmy, z którymi współpracujemy są zobowiązane do przestrzegania prawa, w tym poszanowania praw człowieka.

inwestycji, by położyć ją na wcześniej przygotowane podłoże.

Mieszankę produkuje się w wytwórniach MMA. Oddział Infrastruktury posiada cztery wytwórnie: w Repkach, Lewkach, Szumowie i Nieckach, które w 2018 r. wyprodukowały łącznie 259 tys. ton MMA.

Głównym ryzykiem może być ograniczona dostępność kruszyw, co jest szczególnie istotne w przypadku intensyfikacji prac związanych z realizacją inwestycji infrastrukturalnych oraz towarzyszący temu wzrost popytu. Kolejnym wyzwaniem jest również transport kruszyw odbywający się w głównej mierze szlakami kolejowymi, które w ostatnim czasie objęte zostały licznymi pracami remontowymi wpływającymi na ograniczanie i opóźnienia w ruchu kolejowym.

Ilość wytworzonych mieszanek bitumicznych w 2018 r. – w rozbiciu na warstwy (jakość masy bitumicznej) (w tys. ton)

WMB	podbudowa	wiążąca	ścieralna
WMB Repki	22,3	19	27,1
WMB Lewki	42,9	17,8	19,1
WMB Szumowo	26,1	18,5	21,9
WMB Niecki	32,1	12,2	-
RAZEM	123,4	67,5	68,1

4.3.3 Produkcja modułów

Proces produkcyjny

W roku 2018 trwała rozbudowa Fabryki Domów Modułowych w Bielsku Podlaskim, gdzie wytwarzane są moduły. Obecnie cały proces produkcyjny znajduje się pod dachem – co wpływa na jakość produktów, a także podnosi standardy socjalne pracowników (nowa stołówka, przebieralnie, pokoje socjalne itd.).

W przypadku Unihouse Oddział Unibep SA proces produkcyjny wygląda następująco:

- **Projektowanie** - brane są pod uwagę wszystkie potrzeby przyszłych użytkowników domu.
- **Montaż podłóg i sufitów** - w specjalnej hali montowane są podłogi i sufity modułów. W nich od razu montowane są wszelkiego rodzaju instalacje, które są niezbędne w codziennym użytkowaniu mieszkania i domu.
- **Montaż ścian** - w większości jest to proces automatyczny – najpierw zgodnie z projektem przycinane są elementy drewniane, później na specjalnej taśmie produkcyjnej są one zbijane, montowane jest poszycie ścian, wycina się wszystkie otwory na instalacje. Szkielet wypełniany jest wełną mineralną i wykonywane jest poszycie drugiej strony ściany.
- **Montaż modułu** - wszystko odbywa się w specjalnej hali i jest zgodne z projektem wykonawczym dla danego modułu, który jest elementem większej całości. Taki moduł jest sprawdzany pod względem hałasu i szczelności. Montowane są niezbędne instalacje: elektryczne, wentylacje, grzewcze.
- **Prace wykończeniowe** - po zmontowaniu wszystkich instalacji, ściany, sufity są szpachlowane, malowane, a następnie tapetowane, na podłogi kładzie się panele podłogowe, w kuchni i łazience terakotę, a na ścianach glazurę.

Wykończenie jest zgodne z zamówieniem klienta, w tym montowana są meble kuchenne oraz armatura łazienkowa, glazura, terakota.

- **Transport** - zmontowane i wyposażone moduły są zabezpieczane przed transportem. Ponieważ są to obiekty ponadwymiarowe, wieczorami jadą TIR-ami do miejsca przeznaczenia. Jeśli jest to Skandynawia, transportowane są drogą morską.
- **Montaż na miejscu przeznaczenia** - ekipy budowlane przygotowują posadowienie w miejscu, gdzie ma być zbudowany budynek modułowy. Gdy na teren budowy trafiają moduły, przy pomocy dźwigu są one bezpośrednio montowane jeden na drugim, tworząc konstrukcję domu. Moduły są odpowiednio scalane. Następnie realizowane są roboty wykończeniowe związane z zewnętrznymi holami, komunikacją i otoczeniem.

Głównymi surowcami przy produkcji modułów jest drewno, w tym płyty OSB, oraz płyta gipsowo-kartonowa.

W zależności od wielkości inwestycji i skomplikowania projektu domy modułowe łączy się z kilku do kilkudziesięciu modułów.

Cały proces produkcji wielorodzinnego budynku modułowego trwa ok kilku miesięcy do maksymalnie roku.

Waga modułów i ścian panelowych oraz liczba transportów w 2018 r.

Waga wysłanych ładunków (w tys. t)	11
Liczba samochodów użytych do transportu	1036
Liczba statków w 2018 roku	6

Standardy produkcji

Domy modułowe, produkowane przez Unihouse, spełniają światowe normy dotyczące ekologii, hałasu, szczelności. Posiadają norweskie aprobaty techniczne na realizację budynków. Unihouse zrealizował w 2018 roku cztery projekty w Norwegii – Bispelua, Unnarenet III etap, Kaldnes F, Bispelua II etap, a także wyprodukował m.in. kontenery zaplecza budowy (w sumie 90 modułów oraz ponad 16 tys. mkw. ścian panelowych (m.in. projekt Mieszkania Mickiewicza w Bielsku Podlaskim). Wyprodukował także specjalne moduły biurowe dla CRAMO.

Mimo umiejętności realizacji modułów zgodnie ze światowymi normami i standardami, Unihouse nie rezygnuje z dalszego doskonalenia swoich produktów. Dlatego został powołany do życia Dział Badań i Rozwoju, którego rolą jest rozwój produktów i prowadzenie prac B+R w zakresie dalszej poprawy parametrów produktów Unihouse.

Projekt badawczo-rozwojowy

W 2017 roku przedstawiciele Unibep SA i członkowie Zarządu Województwa Podlaskiego podpisali umowę na realizację projektu badawczo-rozwojowego obejmującego prototypowy, samowystarczalny energetycznie budynek mieszkalny. Budynek o charakterze badawczym został oddany do użytku we wrześniu 2018 r.

Dotacja z Regionalnego Programu Operacyjnego ma pomóc w opracowaniu, a następnie wdrożeniu do produkcji w Fabryce Domów Unihouse w Bielsku Podlaskim modułów, z których są budowane budynki wielorodzinne. Kilkupiętrowe bloki zrealizowane dzięki takim modułom będą zeroenergetyczne, a więc samowystarczalne pod względem energetycznym. Prace badawczo-rozwojowe dotyczą przede wszystkim stworzenia nowych rozwiązań w zakresie izolacji i akustyki domów, a także poprawy ich parametrów cieplnych i wilgotnościowych. W ramach projektu powstał prototyp takiego budynku, który jest poddawany różnym testom. Dzięki temu można zbadać, czy opracowane wcześniej rozwiązania konstrukcyjne sprawdzają się w warunkach rzeczywistych, a następnie je udoskonalać.

Całkowita wartość projektu to prawie 4,5 mln zł. Dofinansowanie z RPOWP wynosi 2,4 mln zł. Jego realizacja ma się zakończyć w listopadzie 2019 roku.



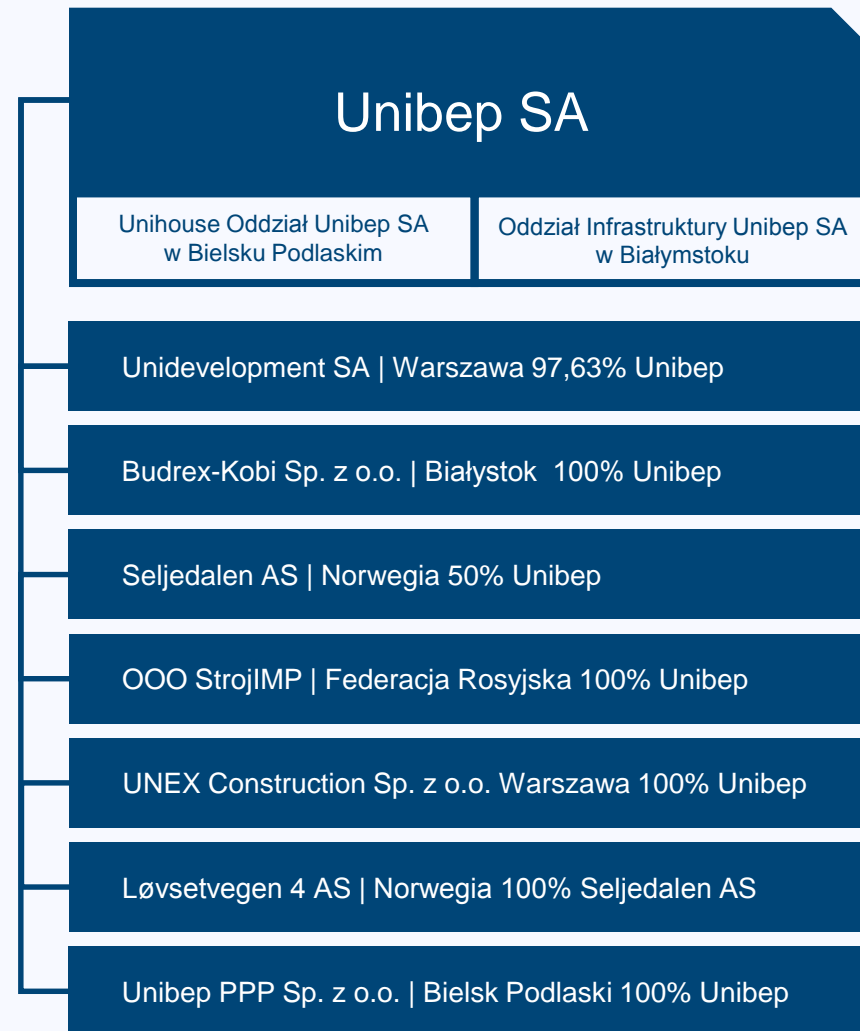
4.4 Skład Grupy Kapitałowej

Na dzień publikacji niniejszego sprawozdania Grupa Unibep składa się z Jednostki Dominującej - Unibep SA - oraz pięciu spółek bezpośrednio zależnych od Unibep SA, tj.:

- OOO StrojIMP,
- UNEX Constructions Sp. z o.o.,
- Unidevelopment SA,
- Budrex-Kobi Sp. z o.o.,
- Unibep PPP Sp. z o.o.

Dodatkowo w skład Grupy Unibep wchodzi spółki pośrednio zależne, w których udziały posiada spółka UNIDEVELOPMENT SA oraz Seljedalen AS.

Szczegółowy opis Grupy Kapitałowej Unibep uwzględniający również informacje nt. spółek zależnych od UNIDEVELOPMENT został zamieszczony w Sprawozdaniu z działalności Grupy Unibep za 2018 rok.



4.5 Lokalizacja działalności

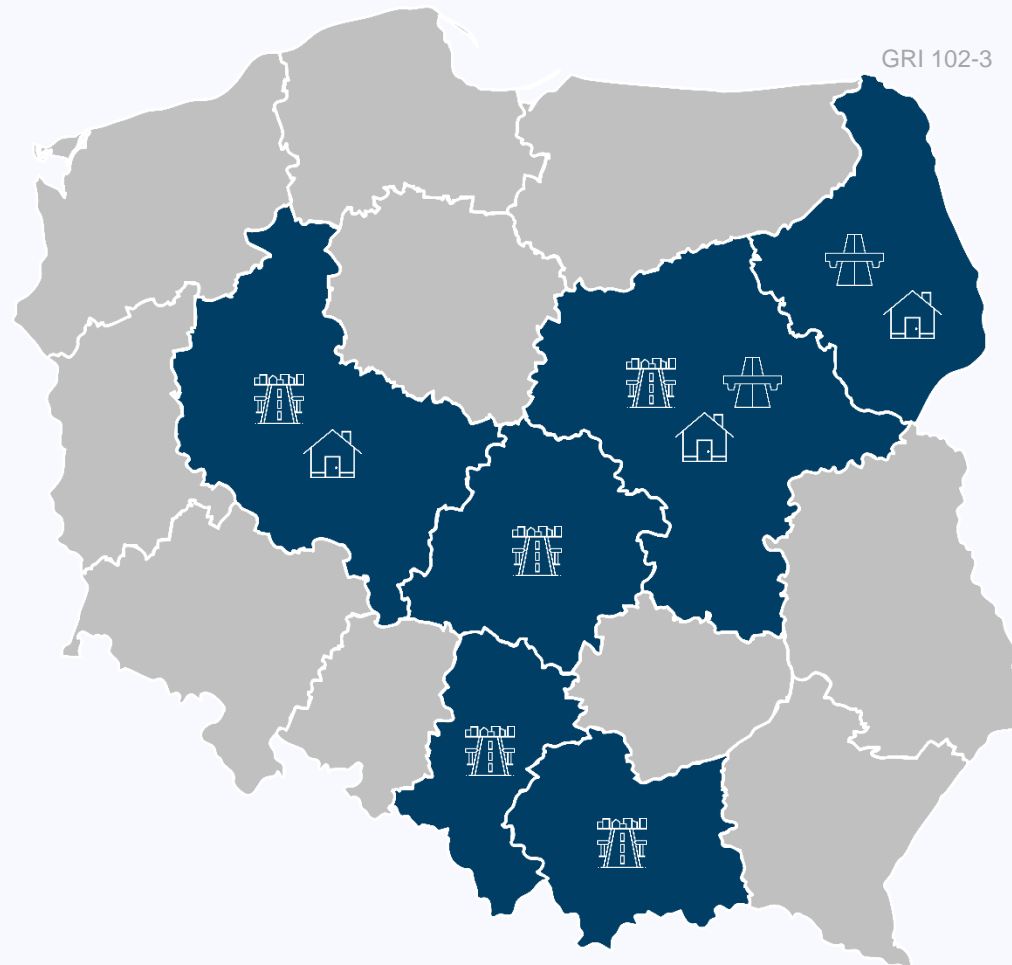
Główna siedziba spółki zlokalizowana jest w Bielsku Podlaskim. Ponadto spółka posiada biura również w Warszawie, Białymstoku, Łomży, Mińsku i Lwowie.

GWK - generalne wykonawstwo Unibep SA w Polsce, w ramach którego głównym filarem jest budownictwo mieszkaniowe. Główne rynki to Warszawa, Poznań, Kraków, woj. mazowieckie i wielkopolskie.

Unidevelopment SA jest deweloperem o wieloletnim doświadczeniu i ugruntowanej pozycji na rynku budownictwa mieszkaniowego Warszawy i Poznania. Sprzedaje mieszkania w Warszawie, Poznaniu, Radomiu i Bielsku Podlaskim.

Oddział Infrastruktury oraz Budrex- Kobi Sp. z o.o. zajmują się kompleksowym wykonawstwem robót drogowych łącznie z uzbrojeniem terenu oraz wykonawstwem robót inżynieryjnych.

Dotychczas nasi drogowcy budowali głównie dla podlaskich i mazowieckich samorządów, ale także m.in. dla Generalnej Dyrekcji Dróg Krajowych i Autostrad, Podlaskiego Zarządu Dróg Wojewódzkich w Białymstoku. Oddział jest także podwykonawcą generalnych wykonawców realizujących drogi na terenie Polski północno-wschodniej.



LEGENDA:



Usługi budowlane obejmujące generalne wykonawstwo w kraju (GWK) i za granicą (GWE)



Infrastruktura (Oddział Infrastruktury Unibep SA oraz Budrex-Kobi Sp. z o.o.)



Działalność deweloperska (Unidevelopment SA)

Główna siedziba Unibep SA:

17-100 Bielsk Podlaski, ul. 3 Maja 19

Przedstawicielstwo Unibep SA w Warszawie

02-528 Warszawa, ul. Rakowiecka 30

GWE Unibep SA od lat jest obecny na eksportowych rynkach wschodnich (Białoruś, Ukraina i Federacja Rosyjska). Wybudowaliśmy tam kilka prestiżowych inwestycji, m.in. czterogwiazdkowy hotel Radisson Sas w Kaliningradzie wraz z kompleksem biurowo-usługowym, centrum usługowo-biznesowe „Airport City Sankt Petersburg” z czterogwiazdkowym hotelem Crowne Plaza w Sankt Petersburgu oraz otwarty, także czterogwiazdkowy, hotel „Victoria” w Mińsku na Białorusi. Na Białorusi w roku 2018 została zakończona budowa centrum logistycznego w Bołbasowie, obecnie są prowadzone dwa projekty – budowa kompleksu medyczno-tenisowego w Mińsku oraz galerii handlowej w Grodnie. Na Ukrainie rozpoczęliśmy budowę galerii handlowej w Kijowie.

Unihouse Oddział Unibep SA

Budynki wielorodzinne wykonane w technologii modułowej produkowane przez Unihouse Oddział Unibep SA w Bielsku Podlaskim sprzedawane są głównie do krajów skandynawskich – Norwegii i Szwecji. Od 2018 roku Unihouse wprowadził swoje produkty na rynek polski.

LEGENDA:



Usługi budowlane obejmujące generalne wykonawstwo w kraju (GWK) i za granicą (GWE)



Budownictwo modułowe (Unihouse Oddział Unibep SA)

W Norwegii Unihouse wybudował już bloki wielokondygnacyjne, w których jest ponad 2200 mieszkań, a ponad 400 mieszkań jest w trakcie realizacji.



4.6 Relacje z odbiorcami

Wszystko, co robimy i wytwarzamy będzie z nami przez wiele lat – są to bowiem różnego rodzaju budynki kubaturowe, mosty, drogi. Tym samym realizując inwestycje myślimy o przyszłości i konsekwentnym spełnianiu potrzeb klientów. Naszym priorytetem jest zapewnienie zgodności z wszelkimi normami budowlanymi, środowiskowymi czy jakości zarządzania oraz produkcji. Tego wymagamy od siebie oraz od naszych dostawców czy podwykonawców.

Klienci

Grupa Unibep ma wiele grup klientów, gdyż jest grupą silnie zdywersyfikowaną.

Niezależnie od segmentu działalności, stawiamy na długofalowe relacje z zamawiającymi i klientami, oparte na wspólnym poszukiwaniu najlepszych rozwiązań. Załoga Grupy Unibep gwarantuje partnerom najwyższe bezpieczeństwo, rzetelność i terminowość oraz unikalne kompetencje.

W definicję odpowiedzialności Grupy Unibep wpisana jest działalność zgodna z najwyższymi standardami jakości, przy wykorzystaniu najlepszych praktyk z obszaru technologii, materiałów, metod pracy, zabezpieczenia inwestycji. Inwestorzy doceniają to, że Grupa Unibep ma wprowadzony Zintegrowany System Zarządzania, który zapewnia spójne, efektywne zarządzanie i minimalizuje ryzyka, tak dla firmy, jak również jej partnerów. Co ważne – pracujemy z wieloma inwestorami, dla których realizujemy kolejne inwestycje. Do takich klientów należy chociażby GTC, Mlekovita (wybudowaliśmy kolejny obiekt przemysłowy dla największej spółdzielni mleczarskiej w kraju, jesteśmy w trakcie budowy suszarni), czy czołowi deweloperzy, np. Dom Development, Turret Development, Dantex. W przypadku działalności produkcyjnej realizujemy budynki dla norweskich deweloperów, współpracujemy z Cramo (dla tej firmy produkujemy moduły według ich specyfikacji). W segmencie drogowo-mostowym głównymi klientami pozostają Generalna Dyrekcja Dróg Krajowych i Autostrad, Podlaski Zarząd Dróg Wojewódzkich, samorzady miast i gmin.

Grupa Unibep wdraża innowacje procesowe i organizacyjne, które przekładają się na wymierną wartość dla inwestorów i innych interesariuszy Grupy.

Z klientami prowadzimy codzienny dialog niezbędny w procesie realizacji dużych projektów budowlanych.

Niestety, czasami zdarzają się sytuacje biznesowo niekorzystne, jak chociażby spór sądowy z Województwem Podlaskim w temacie odstąpienia od umowy na budowę inwestycji drogowej Dąbrowa Białostocka-Sokółka czy proces sądowy z Backe Ro-merike (dawniej Agathon Borgen AS) (Inwestor) – szczegóły w Sprawozdaniu z działalności Grupy Unibep (8.2 Postępowania sądowe).



Segment generalnego wykonawstwa w kraju



Klienci: inwestorzy prywatni – polscy i zagraniczni inwestorzy zainteresowani budową budynków kubaturowych, w tym liczący się deweloperzy. Obiekty kubaturowe to m.in. bloki mieszkalne, galerie handlowe, biurowce, hotele, hale produkcyjne, obiekty kulturalne i sportowe.

Klienci instytucjonalni – inwestorzy publiczni w tym inwestorzy samorządowi. Unibep buduje dla nich m.in. bloki mieszkalne, obiekty kulturalne i sportowe.

Podwykonawcy i partnerzy biznesowi – Unibep na co dzień współpracuje z podwykonawcami oraz partnerami biznesowymi wykonującymi prace na obiektach zarządzanych przez kadrę inżynierską firmy.



Segment deweloperski

Klienci prywatni, chcący zamieszkać w aglomeracji warszawskiej i poznańskiej, radomskiej oraz w Bielsku Podlaskim.



Segment generalnego wykonawstwa za granicą

Obecnie rynek białoruski i ukraiński – inwestorzy prywatni i samorządowi, dla których budujemy obiekty handlowe i sportowe oraz centra logistyczne.



Segment infrastruktury

Klienci instytucjonalni – głównie GDDKiA oraz samorzady różnych szczebli. Nasz biznes drogowo-mostowy jest także podwykonawcą dla innych generalnych wykonawców inwestycji infrastrukturalnych.



Segment domów modułowych

Klienci prywatni – inwestorzy budujący budynki modułowe, w celu ich sprzedaży klientom indywidualnym (Norwegia) lub inwestorzy samorządowi realizujący projekty spełniające zapotrzebowanie społeczne dot. zamieszkania (Szwecja). W Polsce – inwestorzy prywatni.

Dialog z klientami

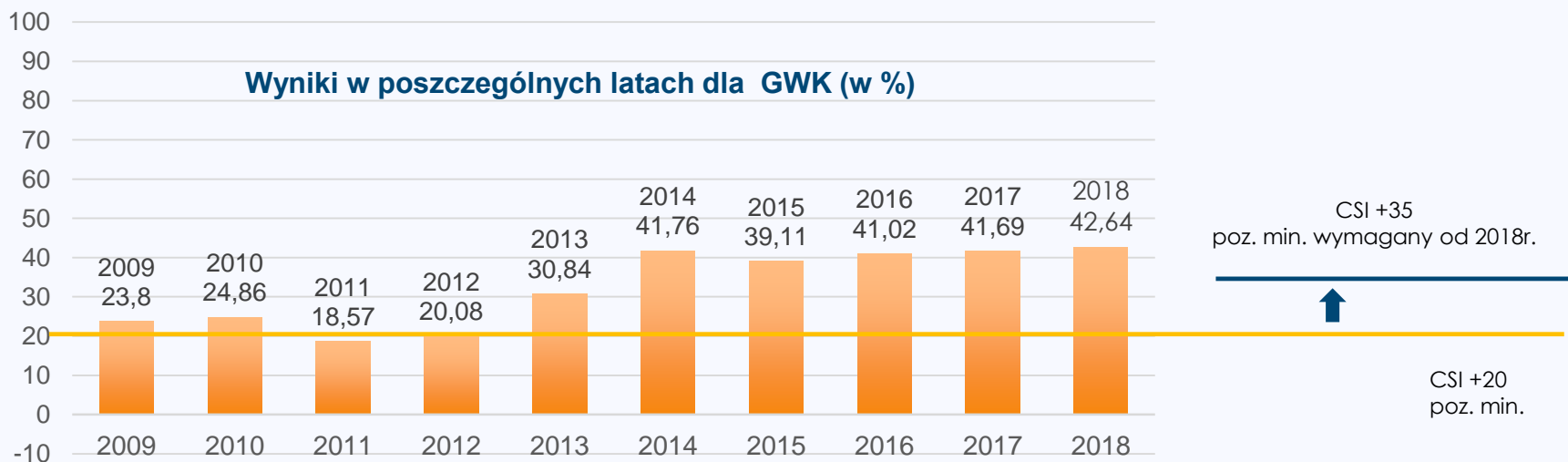
Klienci Grupy Kapitałowej Unibep uczestniczą w bieżących spotkaniach dotyczących prowadzenia inwestycji czy obsługi gwarancyjnej. Są także uczestnikami wszelkich spotkań i uroczystości związanych z kamieniami milowymi budowy – kamienie węgielne, wiechy, wbicie łopaty itp. W komunikacji z klientami korzystamy również ze stron internetowych czy materiałów handlowych i promocyjnych dedykowanych poszczególnym biznesom.

W ramach projektów deweloperskich realizowane są dni otwarte oraz akcje promocyjne poświęcone sprzedaży mieszkań w poszczególnych lokalizacjach. Unidevelopment posiada oddział sprzedaży i marketingu, który na bieżąco kontaktuje się z potencjalnymi klientami.

Badanie satysfakcji klientów

Cyklicznie monitorujemy zadowolenie klientów Unibep SA – osób reprezentujących inwestorów w procesach realizacji kontraktów. Ponadto równie ważna dla Unibep jest opinia firm wykonawczych (podwykonawców). Zarówno

w pierwszym, jak i drugim przypadku wszelkie informacje zwrotne pozwalają dokonywać korekt w obszarach wymagających poprawy, a także rozwijać i komunikować wewnątrz te, które są dobrze postrzegane przez oceniających.



Znacząca część wyników monitorowania satysfakcji (27 z 34 ankiet) dotyczy oceny jakości procesu serwisu gwarancyjnego krajowego budownictwa kubaturowego. Obsługa gwarancyjna GWK jest jedną z przewag konkurencyjnych rozwijanych w Unibep SA. Po zakończeniu robót kontraktowych i rozpoczęciu okresu gwarancyjnego klient otrzymuje informację zawierającą niezbędne dane kontaktowe osoby dedykowanej do prowadzenia obsługi gwarancyjnej. Prowadzący obsługę jest zobowiązany do takiego zorganizowania procesu usuwania niezgodności, aby dotrzymać określonego terminu.

W przypadku nieuznania reklamacji, prowadzący obsługę gwarancyjną niezwłocznie informuje klienta pisemnie wraz z uzasadnieniem decyzji.

Jak wynika z zamieszczonego na poprzedniej stronie wykresu, zadowolenie klientów utrzymuje się na dobrym wysokim poziomie, co świadczy o wysokiej jakości serwisu.

Badanie satysfakcji klienta wykorzystuje najczęściej wskaźnik CSI jako miarę satysfakcji konsumenckiej. Uzyskać go można poprzez analizę poziomu zadowolenia klientów w odniesieniu do poszczególnych cech produktu, które zostały sklasyfikowane przez kupujących jako istotne. CSI mierzy zarówno ważność, jak i spełnienie oczekiwań i wymagań klientów.

Serwis gwarancyjny

W strukturach firmy znajduje się serwis gwarancyjny. Jego głównym celem jest satysfakcja klienta.

Serwis cyklicznie spotyka się z inwestorami, podwykonawcami, usuwa bieżące usterki, planuje remonty i poprawki, bada satysfakcję klienta.

Klauzule w umowach z zamawiającymi

W umowach na realizację projektów budowlanych zawarte są wszystkie podstawowe informacje dotyczące stosowania prawa w Polsce – w tym aspekcie umowy nie przewidują dodatkowych klauzul odnoszących się do praw człowieka.

W zakresie zarządzania podwykonawcami została opracowana polityka partnerskiej współpracy. W sposób ciągły poszerzana jest też baza firm podwykonawczych, wykorzystująca nowoczesne techniki komunikacji.

By spełnić coraz wyższe wymagania klientów pod względem jakości, już w 2011 roku w Grupie Unibep powołana została Rada Jakości i Technologii Robót.

Główny cel to konsekwentna poprawa jakości prac budowlanych. Prócz rady jakości w obszarze generalnego wykonawstwa, w poszczególnych oddziałach Grupy Unibep także są powołane: Dział Jakości i Laboratorium (Oddział Infrastruktury) oraz Rada ds. Jakości i Technologii Robót (Oddział Unihouse).

Działania Rad Jakości mają usprawniać procesy i rozwiązania techniczne, w których wystąpiły problemy zdiagnozowane podczas wizyt kontrolnych, jak i zgłaszanych przez pracowników (w zakresie jakości).

Dodatkowo, wynikiem analizy i decyzją Prezesa Zarządu „podnoszącą poprzeczkę”, poziom oczekiwanego minimum wskaźnika CSI od 2018 r. został podniesiony z + 20% do +35%.

Należy podkreślić, że równie istotnym sposobem oceny Unibep SA przez klientów (Inwestorów), są wystawiane referencje.

Efektywność serwisu

Wskaźnik	2017	2018
Liczba usterek usuniętych/liczba wszystkich mieszkań będących w serwisie	0,50	0,51

4.7 Wkład w rozwój infrastruktury

Generalne wykonawstwo w kraju

Unibep SA jest jedną z największych firm budowlanych w Polsce – według raportu Deloitte jest na 8. miejscu w kraju pod względem przychodów. Głównym biznesem firmy jest generalne wykonawstwo. Spółka od lat jest liderem budownictwa mieszkaniowego w Warszawie – prowadzi 24 inwestycje mieszkaniowe w stolicy, na koniec 2018 r. budowała 4594 lokale mieszkalne. Buduje także biurowce, galerie handlowe, obiekty użyteczności publicznej oraz obiekty przemysłowe.

W roku 2018 r. Unibep SA oddał do użytku m.in.:

- reprezentacyjny biurowiec Ogrodowa Office położony w centrum Łodzi,
- prestiżową inwestycję mieszkaniowo-handlową „Rondo Wiatraczna”, w bardzo ważnym punkcie komunikacyjnym Warszawy,
- osiedle mieszkaniowe Motorowa,
- budynek biurowo-magazynowy Bravior Bonamat w białostockiej Podstrefie Suwalskiej Strefy Ekonomicznej.

Realizując poszczególne inwestycje budowlane tworzymy również towarzyszącą infrastrukturę obejmującą elementy dróg lokalnych, chodników itp. łączących budowane obiekty z istniejącymi już elementami infrastruktury.





Działalność drogowo-mostowa

Oddział Infrastruktury Unibep SA oraz Budrex-Kobi Sp. z o.o. z powodzeniem realizują drogi oraz budują obiekty inżynieryjne głównie na terenie Polski północno-wschodniej. Oddział Infrastruktury jest liderem wśród wykonawców dróg bitumicznych w woj. podlaskim, natomiast Budrex-Kobi sprawdza się zarówno jako generalny wykonawca, jak też odpowiedzialny podwykonawca robót inżynieryjnych.

W roku 2018 Oddział Infrastruktury oraz Budrex-Kobi zrealizowały m.in.:

- 16-kilometrowy odcinek drogi krajowej S8 (Ostrów Mazowiecka – węzeł Poręba) – dzięki temu czas przejazdu z Białegostoku do Warszawy uległ znacznemu skróceniu. Projekt był realizowany w konsorcjum;
- 10-kilometrowy odcinek drogi wojewódzkiej Białystok-Supraśl – wcześniej kierowcy musieli podróżować wąską i niebezpieczną trasą o dużym natężeniu ruchu. Obecnie jest to komfortowa trasa, praktycznie bezkolizyjna, pozwalająca na skrócenie czasu podróży do stolicy woj. podlaskiego nawet o kilkanaście minut;
- budowa ulicy Zawadzkiej w Łomży – na odcinku od skrzyżowania z ulicą Przykoszarową do skrzyżowania z ulicą Szosa do Mężenina – w ramach realizacji projektu pn.: „Uzupełnienie luki w połączeniach transgranicznych w granicach Łomży – ulica Zawadzka odc. I i II”. Łącznie przebudowane zostały 3 kilometry dróg, co znacząco ułatwiło ruch kołowy w Łomży;
- w Krasnem (na drodze Białystok-Supraśl) została zrealizowana najdłuższa, licząca ponad 620 metrów długości, estakada w woj. podlaskim.

Unihouse Oddział Unibep SA

Unihouse Oddział Unibep SA sprzedaje swoje produkty głównie na rynki skandynawskie, ale od 2018 r. kieruje swoją ofertą również na rynek polski. Są to głównie budynki ekonomiczne oraz obiekty użyteczności publicznej – akademiki, hotele, pensjonaty. Realizacje w technologii Unihouse mają ciekawą architekturę, są wykonane z materiałów ekologicznych, spełniają wszystkie normy dotyczące energetyki i hałasu.

W roku 2018 w Bielsku Podlaskim powstało osiedle Mieszkania Mickiewicza – w sumie 48 mieszkań. W przypadku Bielska Podlaskiego – miejscowości, gdzie praktycznie nie buduje się mieszkań – jest to oferta dla wszystkich, których nie stać na wybudowanie domu jednorodzinnego, a także dla tych, którzy nie chcą mieszkać w domu wolnostojącym.





Unidevelopment SA

Unidevelopment SA oferuje swoim klientom atrakcyjne mieszkania w dobrych lokalizacjach w Warszawie, Poznaniu, Radomiu i Bielsku Podlaskim. Sprzedając ok. 500 mieszkań w 2018 roku spółka spełniła potrzeby mieszkaniowe w szczególności młodych ludzi.

W roku 2018 r. Unidevelopment SA samodzielnie lub z partnerami biznesowymi oddał do użytku:

- Osiedle Idea w Radomiu
- Osiedle URSA Park I

Prowadził także sprzedaż mieszkań z rozpoczętych projektów, np.: Marywilska Osiedle Kameralne w Warszawie, Osiedle Nowych Kosmonautów w Poznaniu, oraz Osiedle Mieszkania Mickiewicza w Bielsku Podlaskim.

4.8 Jakość produktów oraz świadczonych usług

4.8.1 Polityka jakości

Polityka Jakości w Grupie Kapitałowej Unibep stanowi główny element Polityki Zintegrowanego Systemu Zarządzania. Swoją uwagę koncentruje na osiągnięciu zadowolenia klientów z uwzględnieniem wszystkich mających zastosowanie wymagań prawnych dotyczących dostarczanych wyrobów i usług. Uzupełnieniem Polityki Jakości są polityki środowiskowa i bezpieczeństwa pracy, które łącznie komunikowane są interesariuszom Unibep za pośrednictwem strony internetowej wraz z ogólną strategią. Zintegrowane Zarządzanie w Unibep stanowiące rozwinięcie deklarowanej polityki obejmuje swoim zakresem wszystkie uznawane za istotne zagadnienia związane z prowadzeniem działalności biznesowej w branży budowlanej.

Wysoka jakość zarządzania Unibep SA, oparta na międzynarodowych standardach i dobrych praktykach, jest ważną wizytówką firmy, co znalazło potwierdzenie w licznych nagrodach i certyfikatach systemu zarządzania.

Pozycja Unibep SA stale rośnie w rankingach branżowych i ogólnopolskich, nasze przedsiębiorstwo otrzymuje liczne nagrody i wyróżnienia oraz referencje uzyskiwane bezpośrednio od naszych klientów.

W celu ciągłego doskonalenia organizacji pracy i umacniania pozycji rynkowej, Unibep SA zarządza jakością inwestycyjnego procesu budowlanego zgodnie z wymaganiami międzynarodowej normy **ISO 9001**, stawiając wymagania klientów i wymagania prawne w centrum uwagi całej kadry kierowniczej i personelu operacyjnego.

W branży budowlanej, poza zaufaniem, łączącym inwestora z wykonawcą, niezwykle ważne jest też zapewnienie bezpieczeństwa w procesach pracy, bez którego nie można osiągnąć zadowolenia klientów i nie można zbudować trwałej przewagi konkurencyjnej. Dlatego Unibep SA zarządza również bezpieczeństwem, higieną pracy i ochroną zdrowia pracowników i innych podmiotów uczestniczących w realizacji inwestycyjnego procesu budowlanego zgodnie z wymaganiami normy **BS OHSAS 18001**, będącej w dużym stopniu zgodną z **PN-N-18001**.

Wdrożenie Systemu Zarządzania Jakością i BHP z podejściem procesowym było strategiczną decyzją kierownictwa Unibep SA w celu poprawy skuteczności zarządzania oraz zwiększenia zadowolenia klientów przez spełnianie ich wymagań w sposób ciągły i zaplanowany.



4.8.2 Odpowiedzialność za produkty

Ze względu na specyfikę działalności Grupy Unibep do kategorii produktowych, w przypadku których poddaje się ocenie ich wpływ na zdrowie i bezpieczeństwo zostały zaliczone moduły wytwarzane przez Oddział Unihouse oraz masy bitumiczne produkowane przez Oddział Infrastruktury. W obu przypadkach, tj. w 100% wytwarzanych produktów, aspekty związane z bezpieczeństwem użytkowania podlegają stałemu monitorowaniu w oparciu o powszechnie przyjęte standardy. Ocenie podlega m.in. zgodność wykorzystywanych surowców i materiałów z normami oraz aprobatami technicznymi (np. SINTEF), przy czym także na etapie produkcji szczególna uwaga zwracana jest na bezpieczeństwo pracowników (instruktarze stanowiskowe) oraz poszanowanie środowiska (np. poprzez stosowanie filtrów czy rozwiązania technologiczne ograniczające emisyjność - mobilne wytwórnie mas bitumicznych).

W 2018 roku nie odnotowano przypadków niezgodności produktów Grupy Unibep z regulacjami lub dobrowolnymi kodeksami postępowania w przedmiotowym zakresie.

Podobnie jak w przypadku oceny produktów przez pryzmat zdrowia i bezpieczeństwa klientów, ze względu na specyfikę działalności Grupy Unibep, do kategorii produktowych, które poddaje się ocenie ze względu na pochodzenie komponentów, skład, bezpieczeństwo użytkowania czy sposób utylizacji, zostały zaliczone moduły Unihouse oraz masy bitumiczne wytwarzane przez Oddział Infrastruktury. W obu przypadkach, tj. w 100% wytwarzanych produktów, ww. aspekty są przedmiotem informacji, do której ma dostęp klient oraz znajdują swoje odzwierciedlenie w stosownym oznakowaniu.

Produkty Unihouse nie podlegają pod żadną normę zharmonizowaną, jako takie nie są więc znakowane znakiem CE, jednak przy ich produkcji stosowane są materiały (w tym materiały oraz urządzenia elektryczne podlegające pod dyrektywę niskonapięciową) zgodne z tym znakiem lub dla których została opracowana Europejska Ocena Techniczna (ETA) - Unihouse jest w trakcie prac nad ETA dla swoich produktów (wspólnie panele i moduły). W zależności od

wymagań odbiorców materiały mogą być również znakowane lub posiadać krajowe aprobaty techniczne, przy czym Unihouse posiada dwie norweskie aprobaty techniczne SINTEF na moduły oraz na panele, w związku z czym produkty mogą być znakowane tym znakiem.

Unihouse posiada również certyfikat Übereinstimmungszertifikat na zgodność z niemieckimi przepisami technicznymi do konstrukcji drewnianych (dwustronnie pokryte lub poszyte elementy ścian, stropów i dachów), które mogą być znakowane znakiem Ü, a także certyfikat dobrego wykonania RAL.

Dodatkowo każdy produkt Unihouse (w odniesieniu do każdego odrębnego projektu) przekazywany jest klientowi z tzw. FDV (Forvaltning • Drift • Vedlikehold), czyli instrukcją zarządzania, użytkowania i konserwacji, w której znajdują się kompleksowe informacje dotyczące całego cyklu życia produktu.

Masy bitumiczne wytwarzane przez Oddział Infrastruktury Unibep są, ze względu na swoją charakterystykę, sprzedawane w dużych ilościach, luzem - bez opakowania i oznakowania. Niezależnie od tego zapewniamy naszym klientom dostęp do pełnej informacji w zakresie pochodzenia komponentów mieszanek, ich składu, bezpieczeństwa użytkowania (w zakresie składowania, magazynowania) oraz utylizacji. Gotowy produkt sprzedawany jest klientom wraz z tzw. Deklaracją Właściwości Użytkowych, zawierającą kompleksową informację o jego cechach wraz z odniesieniem do stosownych norm.

Z kolei w ostatnim wymienionym aspekcie, postępowanie z utylizowanym produktem regulowane jest zapisami właściwych przepisów prawa m.in. z wykorzystaniem tzw. charakterystyki podstawowej oraz karty przekazania odpadu. Ponadto każda partia produktu jest przez Oddział Infrastruktury oznaczana co do zgodności ze znakiem CE.

4.8.3 Jakość świadczonych usług

W Unibep SA działają Rady ds. Jakości i Technologii Robót w obszarze generalnego wykonawstwa, produktów Unihouse oraz budownictwa infrastrukturalnego.

Ich głównym celem jest podniesienie jakości produktów i usług oferowanych w Grupie Unibep.

Bardzo istotnym aspektem funkcjonowania Rady jest fakt, że decydentami zmian jakościowych są praktycznie wszystkie istotne szczeble menedżerskie dla tego obszaru. O inicjatywach i zmianach decydują dyrektorzy rynków, Biuro Techniczne, reprezentacja kierownictwa budów, ofertowanie, serwis, jakość, pod nadzorem zarządu.

Podejmowane zagadnienia nie są ograniczane do aspektów technicznych, które są dominujące, ale również analizują kierunki szkolenia kadry inżynierskiej, przyczyny występujących usterek, rozwiązania organizacyjne, poprawy komunikacji między zespołami.

Realizowana tematyka w roku 2018 dotyczyła m.in. kwestii:

- Tynki - uchybienia i błędy wykonawcze oraz zalecenia na przyszłość;
- Omówienie wyników badań satysfakcji klienta;
- Optymalizacje projektowe, usprawnienia realizacyjne, aktualne trendy rynkowe
- Siatki, filigrany, prefabrykaty, BIM;
- Balustrady szklane, wymagania normowe i ustawowe i ich standardy wykonawcze, dokumentacja projektowa.
- Usterki generujące wysokie koszty, wadliwe rozwiązania techniczne i wiele innych.

Realizowana praktycznie od 2011 r. inicjatywa ma istotny wpływ na poprawę jakości usług i produkcji oferowanych w ramach Grupy Unibep.



5. Wpływ na środowisko naturalne

5.1 Polityka środowiskowa

W Grupie Unibep została wprowadzona deklaracja środowiskowa, aby zakomunikować pracownikom, współpracownikom, inwestorom, instytucjom oraz innym pomiotom cele i zasady środowiskowe, świadomość odpowiedzialności ekologicznej towarzyszącej działalności naszej firmy.

Jest to deklaracja mówiąca, iż Unibep SA nie tylko spełnia wymogi prawne w tym zakresie, ale planuje, podejmuje działania oraz zobowiązuje się do zminimalizowania wpływu na środowisko podczas realizacji inwestycji budowlanych, prowadzonych procesów produkcyjnych w fabryce, wytwórni mas bitumicznych i innych obszarach działalności. Jest to swojego rodzaju podniesienie kompetencji firmy i motywacja do dalszych działań ekologicznych. Ta deklaracja mówi także o tym, że obszar działań proekologicznych jest ważny dla całej firmy, gdyż postępujemy według zasad biznesu odpowiedzialnego społecznie.

Prowadzimy wiele działań, mających na celu zmniejszenie uciążliwości środowiskowej – od szkoleń, edukację ekologiczną, po przemyślane zakupy sprzętu.

Wspieramy wszelkie aktywności, które mają na celu ograniczenie negatywnego oddziaływania naszej firmy na środowisko.

Deklaracja środowiskowa

Polityka w zakresie ochrony środowiska naturalnego w Grupie Unibep oparta jest na wdrożonym Systemie Zarządzania Środowiskowego oraz wymaganiach określonych w normie ISO 14001. Nasze działania w tym zakresie wynikają ze świadomości i troski o środowisko naturalne.

Grupa Unibep pragnie być firmą przyjazną środowisku i działającą w oparciu o zasady zrównoważonego rozwoju. W swojej działalności dążymy do zachowania harmonii i odpowiednich relacji pomiędzy realizowanymi inwestycjami budowlanymi a środowiskiem przyrodniczym.

Chcemy, aby nasza działalność kojarzyła się z wysoką dbałością o środowisko naturalne przy jednoczesnym dążeniu do stałej poprawy jakości oferowanych usług.

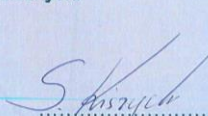
Jako Grupa Unibep zobowiązujemy się do:

- minimalizacji negatywnego wpływu i ingerencji w środowisko,
- zapobiegania zanieczyszczeniom poprzez odpowiednie zarządzanie w różnych obszarach działalności Spółki oraz firm zależnych,
- spełnienia mających zastosowanie wymagań prawnych i innych przepisów, które dotyczą jej aspektów środowiskowych,
- zapewnienia odpowiednich zasobów oraz stały nadzór nad warunkami realizacji usług w celu zapewnienia odpowiedniej jakości wykonania oraz minimalizacji ich negatywnego wpływu na środowisko,
- zapewnienia właściwego korzystania z zasobów środowiska i systematycznego ograniczania oddziaływania na środowisko,
- wspierania działań chroniących środowisko przed nadmierną eksploatacją i obciążeniami,
- zaangażowania i szkolenia pracowników na rzecz poprawy ochrony środowiska,
- wzmacniania odpowiedzialności za środowisko na poziomie Spółki i firm zależnych,
- eliminacji nieekologicznych rozwiązań i staranny dobór dostawców świadczących usługi na wysokim poziomie jakościowym i ekologicznym,
- skutecznego komunikowania, że zagadnienia ekologiczne są istotne dla przedsiębiorstwa i stale monitorowane,
- utrwalania wizerunku Grupy Unibep jako przedsiębiorstwa dbającego o środowisko i otaczający ekosystem,
- współpracy z organizacjami ekologicznymi w przypadku realizacji projektów ingerujących w obszary chronione.

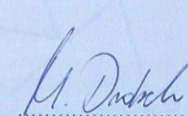
Elastyczna struktura, otwartość, sprawna organizacja oraz pełne zaangażowanie kierownictwa i wszystkich pracowników Grupy Unibep zapewniają realizację celów środowiskowych oraz ciągły rozwój Spółki i firm zależnych.



Leszek Marek Gąłabiecki
Prezes Zarządu Unibep SA



Sławomir Kiszycki
Wiceprezes Zarządu Unibep SA,
Dyrektor Finansowy



Marcin Drobek
Wiceprezes Zarządu Unibep SA,
Dyrektor Budownictwa



Jan Piotrowski
Członek Zarządu Unibep SA,
Dyrektor Handlowy

Polityka środowiskowa zgodna z Systemem Zarządzania Środowiskowego

Politykę środowiskową w naszej firmie prowadzimy poprzez uwzględnienie aspektów środowiskowych:

1. Znamy wpływ naszego stanowiska pracy lub procesu na środowisko.
2. Segregujemy odpady.
3. Oszczędzamy wodę i energię.
4. Umiemy postępować w sytuacjach awaryjnych (np. pożar, wyciek substancji chemicznej).
5. Ciągłe podnosimy swoją wiedzę i świadomość z zakresu ochrony środowiska. W ramach Zintegrowanego Systemu Zarządzania prowadzimy monitoring niezgodności i działań korygujących.

Niezgodnością jest niespełnienie wymagania, odstępstwo od procedur, przepisów, efektów działania systemu zarządzania, które może bezpośrednio lub pośrednio prowadzić do zanieczyszczenia środowiska, awarii środowiskowej, niezgodności z wymaganiami prawnymi.





Działaniem korygującym jest działanie, podejmowane po to, aby usunąć przyczyny już wykrytej niezgodności.

Hale na fabryce przynależącej do Oddziału Unihouse zaopatrujemy w apteczki ekologiczne służące do usuwania potencjalnych wycieków substancji chemicznych. Dokonałiśmy wymiany oświetlenia hali produkcyjnej na oświetlenie LED. Kontenery na odpady znajdujące się na nowo wybudowanej hali Zakładowej Produkcji Domów zostały oznaczone tablicami opisującymi kod odpadu, nazwę odpadu oraz nazwę zwyczajową.

W przypadku wystąpienia awarii/zagrożenia środowiskowego, sporządzamy informację w postaci alertu z opisem zdarzenia, podjętymi działaniami zapobiegawczymi oraz zdjęciem. Informacja ma na celu podnoszenie świadomości ekologicznej oraz informowanie pracowników jak postępować, bądź nie postępować.

Tak wygląda informacja o zagrożeniu/awarii środowiskowej sporządzana przy każdej niezgodności

8/2018: Zagrożenie/awaria środowiskowa

Data i miejsce zdarzenia:

06-2018 Budowa w Polsce

Kogo dotyczy:

Wszystkich, którzy stosują substancje niebezpieczne.

Opis zdarzeń:

Składowano substancję niebezpieczną na palecie w nie zamkniętym pojemniku. Pojemnik został potrącony przez pracowników firmy zewnętrznej. Wyciek usunięto niezwłocznie.

Przyczyna zagrożenia:

Błąd organizacyjny: przechowywanie nie zamkniętych pojemników.

Konsekwencje:

Wyciek substancji niebezpiecznej do gruntu.

Zalecenia ogólne:

- Przechowywanie substancji niebezpiecznych w szczelnie zamkniętych pojemnikach na nieprzepuszczalnym podłożu;
- Nie pozostawianie substancji niebezpiecznych bez nadzoru;
- Wydzielenie miejsca na przechowywanie substancji;
- Zapewnienie Karty Charakterystyki substancji niebezpiecznej, w której opisany jest sposób usuwania potencjalnego wycieku oraz sposób zagospodarowania odpadów;
- Zapewnienie miejsca gromadzenia odpadów/pojemników po substancjach niebezpiecznych;
- W przypadku wycieku: powiadomienie kadry nadzoru;
- Zastosowanie zestawu ekologicznego, zebranie wycieku do awaryjnego opakowania/wiaderka (wchodzącego w skład zestawu ekologicznego).



Po każdym zagrożeniu lub awarii środowiskowej wymagana jest analiza aspektów środowiskowych występujących w danym obszarze prac, ustalenie i omówienie przyczyn i okoliczności powstania zagrożenia oraz zaproponowanie skutecznych rozwiązań eliminujących możliwość ponownego wystąpienia sytuacji niebezpiecznej dla środowiska naturalnego.



Dzięki uzyskanej informacji eliminujemy zagrożenia dotyczące środowiska naturalnego oraz prowadzimy prewencję na wszystkich budowlach, zakładach i wytwórniach.

DBAJMY RAZEM O ŚRODOWISKO NATURALNE

Wersja: 1

Data publikacji: 27/06/2018

Informację należy zdjąć w dniu: 27/07/2018

Autor: (Paulina Danowska, Inspektor ds. Ochrony środowiska)



5.2 Certyfikat Systemu Zarządzania Środowiskowego

System Zarządzania Środowiskowego w Unibep SA został zapoczątkowany w 2015 roku poprzez wprowadzenie Deklaracji Środowiskowej oraz szeregu instrukcji operacyjnych.

W ciągu 2016 roku system ten został udoskonalony i dostosowany do normy ISO 14001. W 2017 roku Unihouse Oddział Unibep SA przeszedł pomyślnie proces certyfikacji prowadzony przez DNV GL i 21 czerwca 2017 uzyskał certyfikat systemu zarządzania na zgodność z wymienioną wcześniej normą.

Zakres certyfikacji obejmuje projektowanie, produkcję i montaż budynków z modułów i paneli o konstrukcji drewnianej i drewniano-stalowej. Certyfikat jest ważny do 21 czerwca 2020 roku.

Widzimy wiele korzyści płynących z wdrożonego Systemu Zarządzania Środowiskowego, takich jak:

- pozytywne kształtowanie wizerunku firmy w oczach Klientów, społeczeństwa, czy jednostek nadzorujących ze strony państwa,
- spełnienie obowiązujących wymogów prawnych,
- aktywne, skuteczne i szybkie identyfikowanie i rozwiązywanie problemów,
- unikanie błędów, zamiast ich poprawiania,
- efektywne gospodarowanie posiadanymi zasobami,
- stopniowa eliminacja zagrożeń i zmniejszanie negatywnych wpływów firmy na środowisko.

5.3 Wpływ na bioróżnorodność

Przed podjęciem prac polegających na wycince drzew koniecznej ze względu na potrzebę realizacji inwestycji, dokonuje się inwentaryzacji w zakresie wykorzystywania drzew przez ptaki do gniazdowania. W przypadku zidentyfikowania na terenie realizowanych inwestycji osobników objętych ochroną gatunkową podejmowane są działania w celu ich przesiedlenia bez jakiegokolwiek szkody dla tych zwierząt. Takie działania podjęto w 2018 roku względem ślimaka winniczka oraz żaby trawnej.

Realizując inwestycje podejmujemy również działania w zakresie ochrony drzewostanu, np.: na terenie inwestycji generalnego wykonawstwa naszej spółki, prowadzonej w mieście Warszawa w dzielnicy Białołęka, ochroniono trzy drzewa: dąb szypułkowy o obwodzie pnia 242 cm oraz żywotnik zachodni o obwodzie pnia 221 cm. Gatunek dębu zabezpieczono przed uszkodzeniami mechanicznymi wygradzając strefę wokół pnia oraz systemu korzeniowego. Dodatkowo zapewniono system podlewania, aby zapobiec przesuszeniu stref korzeniowych.



5.4 Dobre Praktyki Środowiskowe

W Fabryce Produkcji Domów Modułowych Unihouse wdrażamy dobre praktyki środowiskowe. Jedną z nich jest instalacja i uruchomienie belownicy do odpadów z papieru i tworzyw sztucznych.

Kilku pracowników Oddziału Unihouse zostało przeszkolonych z obsługi urządzenia. Prasa ma na celu zmniejszenie objętości wytwarzanych odpadów, a co za tym idzie zmniejszenie powierzchni na ich składowanie oraz częstotliwości wywozu odpadów do odbiorcy.

1 371 378

Tyle wydruków papierowych zrealizowaliśmy w roku 2018 (dotyczy Unibep SA)

↓ **5%**

Cel na 2019 r: ograniczenie liczby wydruków o 5 proc.

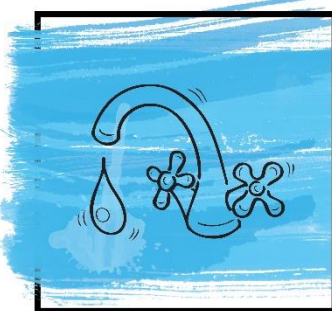
5.5 Szkolenia w celu poprawy świadomości ekologicznej

W 2018 roku przeprowadzono 9 szkoleń o tematyce środowiskowej. Na przeprowadzone szkolenia składają się również szkolenia praktyczne typu symulacje środowiskowe (jedna symulacja awarii środowiskowej w Oddziale Unihouse). Symulacja awarii środowiskowej przeprowadzona została przy współudziale Zakładowej Formacji Bezpieczeństwa Pożarowego oraz pracowników jednej z hal produkcyjnych.

Szkolenia teoretyczne związane były m.in. z wdrożeniem do wymagań ISO 14001, wymaganiami dotyczącymi aspektów prawnych w ochronie środowiska, zagadnień związanych ze skażonymi wodami oraz gruntami, segregacją odpadów, Zintegrowanym Systemem Zarządzania wdrożonym w firmie. Szkolenia przeprowadzone zostały w Oddziale Unibep, Oddziale Infrastruktury oraz Oddziale Unihouse.

Gesty ekologiczne promowane w Grupie Unibep umieszczone w biurach i budowach

DOKŁADNIE ZAKRĘCAJ KRAN
INFORMUJ O KAŻDYM PRZECIEKU/AWARII
OSZCZĘDNIE KORZYSTAJ Z RĘCZNIKÓW PAPIEROWYCH
WYŁĄCZ ŚWIATŁO, GDY WYCHODZISZ Z POMIESZCZENIA



EKOLOGICZNE GESTY

PUNKT ZBIÓRKI
ZUŻYTYCH BATERII



EKOLOGICZNE GESTY

OSZCZĘDZAJ PAPIER
POMYŚL ZANIM
WYDRUKUJESZ



EKOLOGICZNE GESTY

PUNKT ZBIÓRKI
ELEKTROŚMIECI



EKOLOGICZNE GESTY

5.6 Zrównoważone budownictwo

Zdajemy sobie sprawę, że branża budowlana musi ograniczyć zużycie energii, materiałów, zmniejszyć ilość odpadów. Dlatego coraz częściej i z większą uwagą podchodzimy do projektów budowlanych, które realizujemy.

Zielone budownictwo to kierunek budownictwa zrównoważonego i ekologicznego, oszczędnego, komfortowego i stworzonego z poszanowaniem środowiska naturalnego. Ocena jakości oraz wpływu budynków na środowisko jest obecnie jednym ze standardów w branży nieruchomości w Europie i na świecie, stosowanym przez inwestorów, deweloperów, najemców. Oceny dokonują wyspecjalizowane jednostki certyfikacyjne potwierdzające, że budynek został wybudowany z zachowaniem wymaganych kryteriów środowiskowych. Najbardziej popularnymi systemami certyfikacji zielonego budownictwa są: LEED, BREEAM, DGNB System oraz HQE.



5.7 Statystyka środowiskowa

Emisja gazów i pyłów do powietrza

W Grupie Unibep SA emisje gazów i pyłów do powietrza powstają w wyniku działalności Wytwórni Mas Bitumicznych w Nieckach, Repkach, Szumowie oraz Lewkach. Dodatkowo emisja powstaje w wyniku spalania paliw w kotłach w celu wytworzenia energii cieplnej. Kotły użytkowane są w Oddziale Unihouse, gdzie spalane jest drewno, trociny, które stanowią produkt uboczny, w Bazie Transportu i Logistyki w Łomży, a także w Wytwórniach Mas Bitumicznych.

Emisje w wyniku spalania paliw w silnikach spalinowych w roku 2018 stanowi 48% kosztów z tytułu korzystania ze środowiska. Na taki stan rzeczy wpływ ma wzrost liczby pojazdów będących w użytkowaniu przez Grupę Unibep oraz wzrost spalania paliw w silnikach spalinowych w stosunku do roku poprzedniego.

W roku 2018 staraliśmy się ograniczać emisję gazów i pyłów do powietrza podejmując następujące działania:

- Stosowanie produktu ubocznego w postaci drewna, trocin i wiór do spalania

w kotłowni Oddziału Unihouse.

- Używanie lekkiego oleju opałowego w procesie spalania w maszynach i urządzeniach oraz w kotłowniach.
- Stosowanie reduktorów zapylenia w użytkowanych instalacjach. W Oddziale Unihouse stopień redukcji wynosi od 92% do nawet 100%, zaś w Wytwórniach Mas Bitumicznych przedział ten mieści się w granicach od 95% do 98%.
- Organizujemy transporty zbiorowe pracowników. Transportujemy ich do Warszawy, gdzie prowadzimy wiele budów, głównie w zakresie budownictwa mieszkaniowego. Codziennie dowozimy zbiorowo pracowników na trasie Białystok – Bielsk Podlaski.
- Prowadzimy okresowe pomiary emisji zanieczyszczeń do powietrza.
- Informujemy pracowników o korzyściach wynikających z oszczędnej jazdy samochodem służbowym, jak i prywatnym.

Lp.	Oddział	CO ₂ [kg]	CO ₂ [Mg]	CO [kg]	CO [Mg]	Pył całkowity [kg]	Pył całkowity [Mg]	Nox [kg]	Nox [Mg]	Sox [kg]	Sox [Mg]	Benzo(a)pir en	Benzo(a)pir en
1	BUDREX-KOBI	27238	27,238	4,086	0,004	0,007	0	20,701	0,021	1,09	0,001	X	X
2	UNIHOUSE	111960	111,96	1492,8	1,493	5100,645	5,101	88,635	0,089	10,263	0,01	X	X
3	WMB REPKI	0,887	0,001	8979,437	8,979	272	0,272	1970,337	1,97	725,087	0,725	X	X
4	BTIL	34482,257	34,482	7,28	0,007	4,342	0,004	25,542	0,026	21,711	0,022	0,003	0
5	WMB SZUMOWO	1,557	0,002	22640,117	22,64	3665,795	3,666	2069,182	2,069	1399,212	1,399	X	X
6	WMB LEWKI	x	x	5548,752	5,549	1718,64	1,719	1116	1,116	610,08	0,61	X	X
7	WMB NIECKI	x	x	1730,72	1,731	746,112	0,746	2180,8	2,181	1925,6	1,926	X	X
Razem		173682,7	173,683	40403,19	40,403	11507,54	11,508	7471,197	7,471	4693,042	4,693	0,003	0

Informacja nt. zużycia paliw w Grupie Kapitałowej Unibep

	Jednostka	2018	2017	
Olej napędowy	t	888	633	
	MWh	10 483	7473	
Benzyna	t	193	138	
	MWh	2413	1725	
Zakres 1 (zużycie paliw nieodnawialnych)	Paliwa opałowe, w tym:			
- olej opałowy lekki	t	74	154	
	MWh	888	1848	
- gaz propan butan	t	39	22	
	MWh	471	266	
- gaz ziemny	m3	13 619	15 348	
	MWh	130	147	
Zakres 2 (zużycie energii zakupionej)	Energia elektryczna	MWh	13 546 *	12 179*
	Energia ciepła	MWh	1 320 **	-
Całkowite zużycie energii (zakres 1 + zakres 2)	MWh	29 251	23 638	
Intensywność zużycia energii wewnątrz organizacji (całkowite zużycie energii/przychody ze sprzedaży)	MWh/tys. zł	0,018	0,015	
Intensywność zużycia energii na pracownika (całkowite zużycie energii wewnątrz organizacji /pracownicy zatrudnieni na koniec okresu)	MWh/pracownik	19,68	16,46	

* zużycie energii elektrycznej dla Unibep SA

** Zużycie energii cieplnej dla Unibep SA

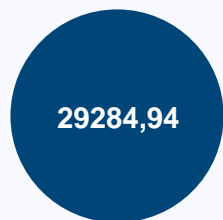


Emisja odpadów

Emisja odpadów dla Grupy Unibep

Rodzaj odpadu	Kod odpadu	2018 (tony)	2017 (tony)
Odpady uznane za niebezpieczne			
Inne oleje silnikowe, przekładniowe i smarowe	13 02 08*	1,790	1,770
Opakowania zawierające pozostałości substancji niebezpiecznych lub nimi zanieczyszczone	15 01 10*	1,350	1,750
Sorbenty, materiały filtracyjne (w tym filtry olejowe nieujęte w innych grupach), tkaniny do wycierania (np. szmaty, ścierki) i ubrania ochronne zanieczyszczone substancjami niebezpiecznymi (np. PCB)	15 02 02*	0,000	0,040
Filtry olejowe	16 01 07*	0,000	0,060
Mieszanki bitumiczne zawierające smołę	17 03 01*	150,000	0,000
Odpady z budowy, remontów i demontażu zawierające PCB (np. substancje i przedmioty zawierające PCB: szczeliwa, wykładziny podłogowe zawierające żywice, szczelne zespoły okienne, kondensatory)	17 09 02*	0,000	0,820
Inne odpady z budowy, remontów i demontażu (w tym odpady zmieszane) zawierające substancje niebezpieczne	17 09 03*	0,000	0,880
Odpady inne niż uznane za niebezpieczne			
Trociny, wióry, ścinki, drewno, płyta wiórowa i fornir inne niż wymienione w 03 01 04	03 01 05	276,850	269,450
Odpady tworzyw sztucznych	07 02 13	6,160	1,460
Żużle, popioły paleniskowe i pyły z kotłów (z wyłączeniem pyłów z kotłów wymienionych w 10 01 04)	10 01 01	0,000	0,170
Opakowania z papieru i tektury	15 01 01	45,830	99,320
Opakowania z tworzyw sztucznych	15 01 02	32,430	105,550
Opakowania z drewna	15 01 03	3,900	20,490
Opakowania z metali	15 01 04	0,150	0,000
Zmieszane odpady opakowaniowe	15 01 06	0,000	74,570
	16 02 14	0,150	0,000

Rodzaj odpadu	Kod odpadu	2018 (tony)	2017 (tony)
Odpady inne niż uznane za niebezpieczne			
Odpady betonu oraz gruz betonowy z rozbiórek i remontów	17 01 01	2937,670	4079,100
Gruz ceglany	17 01 02	669,580	680,920
Odpady innych materiałów ceramicznych i elementów wyposażenia	17 01 03	0,000	1407,000
Zmieszane odpady z betonu, gruzu ceglanego, odpadowych materiałów ceramicznych i elementów wyposażenia inne niż wymienione w 17 01 06	17 01 07	3147,90	4800,000
Drewno	17 02 01	202,890	2280,520
Szkło	17 02 02	31,120	0,000
Tworzywa sztuczne	17 02 03	2,460	0,000
Odpadowa papa	17 03 80	177,220	38,800
Żelazo i stal	17 04 05	48,910	123,860
Materiały izolacyjne inne niż wymienione w 17 06 01 i 17 06 03	17 06 04	3156,190	2753,500
Materiały budowlane zawierające gips inne niż wymienione w 17 08 01	17 08 02	319,770	422,560
Zmieszane odpady z budowy, remontów i demontażu inne niż wymienione w 17 09 01, 17 09 02 i 17 09 03	17 09 04	3225,310	9355,850



29284,94

2017 r.

Roczne koszty z tytułu korzystania
ze środowiska Grupy Unibep
w latach 2017-2018 (w zł)



34950,00

2018 r.

5.8 Niezgodności w obszarze środowiskowym

Unibep SA wdrożyła Zintegrowany System Zarządzania obejmujący System Zarządzania Środowiskowego. Wiąże się to z faktem, iż posiadamy procedury oraz instrukcje, które wskazują sposób postępowania w momencie wystąpienia niezgodności, czy to prawnych, czy też będących uciążliwością dla środowiska. W przypadku nagłych zdarzeń środowiskowych uruchamiana jest odpowiednia procedura, która mówi o weryfikacji aspektów środowiskowych danej działalności oraz podejmowane są natychmiastowe działania zaradcze i korygujące mające na celu uniknięcie incydentów środowiskowych w przyszłości.

Budowy kontrolowane są przez organy zewnętrzne, m.in. Wojewódzką Inspekcję Ochrony Środowiska, Straż Miejską, organy Urzędów Miejskich. Podczas kontroli osobą reprezentującą przedsiębiorstwo jest Kierownik Budowy, będący w posiadaniu stosownej dokumentacji środowiskowej. W przypadku pojawienia się naruszeń, podejmowane są natychmiastowe działania mające na celu zastosowanie się do zaleceń organu kontrolującego.

W wyniku przeprowadzonych kontroli **w 2018 roku nie zostały nałożone kary finansowe tytułem naruszeń przepisów w obszarze ochrony środowiska.**

Zarządzając ryzykiem w obszarze wpływu na środowisko naturalne podejmujemy szereg działań ograniczających negatywny wpływ na otoczenie – powyższe dotyczy sytuacji tzw. standardowych, jak również sytuacji awaryjnych. Unibep SA, prowadząc każdą inwestycję lub jakąkolwiek działalność produkcyjną, spełnia nie tylko wymogi prawne, ale także podejmuje wszelkie działania mające na celu zminimalizowanie wpływu na środowisko. Unibep SA traktuje dbanie o środowisko jako proces ciągły, który cały czas jest monitorowany i raportowany.

Podwykonawcy i kooperanci są zapoznawani ze standardami dotyczącymi ochrony środowiska w czasie szkoleń informacyjnych BHP.



6 Pracownicy

6.1 Wzmacnianie zespołu

W 2018 roku była realizowana przyjęta rok wcześniej strategia rozwoju Grupy Unibep w obszarze HR. Strategicznym celem jest wzmacnianie potencjału i zaangażowania zespołu Grupy poprzez różnorodne działania nastawione na rozwój i satysfakcję pracowników. Wszystkie działania koncentrują się na wzmacnianiu i utrzymaniu wartościowej kadry oraz pozyskiwaniu najlepszych pracowników z rynku.

Od trzech lat w firmie funkcjonuje model kompetencyjny, który jest swoistym drogowskazem – wskazuje menedżerom i pracownikom, jakie zachowania i wartości są oczekiwane oraz doceniane w Grupie. Dzięki ocenom okresowym, które odbywają się w Grupie co dwa lata, tworzony jest plan rozwoju kompetencyjnego poszczególnych pracowników, ale także ścieżki kariery.

Dzięki informacjom pozyskanym w czasie rozmów oceniających, diagnozujemy potencjał i potrzeby rozwojowe pracowników na stanowiskach menedżerskich i specjalistycznych.

Stan zatrudnienia w podziale na określone biznesy

	Kobiety	Mężczyźni	Razem	Kobiety	Mężczyźni	Razem
	2018			2017		
Unibep SA	237	1086	1323	197	1070	1267
czas określony	37	312	385	57	331	388
czas nieokreślony	164	774	938	140	739	879
pełny etat	235	1083	1318	193	1067	1260
niepełny etat	2	3	5	4	3	7
wiek poniżej 30 r.ż.	73	203	276	61	232	293
wiek 30 - 50 r.ż.	145	637	782	118	609	727
wiek powyżej 50 r.ż.	19	246	265	18	229	247
rynek polski	236	1054	1290	194	953	1147
czas określony	72	308	380	55	308	363
czas nieokreślony	164	746	910	139	645	784
pełny etat	162	744	906	191	950	1141
niepełny etat	2	2	4	3	3	6
wiek poniżej 30 r.ż.	31	81	112	61	214	275
wiek 30 - 50 r.ż.	117	473	590	116	526	642
wiek powyżej 50 r.ż.	16	192	208	17	213	230
rynek norweski	0	26	26	0	91	91
czas określony	0	2	2	0	15	15
czas nieokreślony	0	24	24	0	76	76
pełny etat	0	26	26	0	91	91
niepełny etat	0	0	0	0	0	0
wiek poniżej 30 r.ż.	0	1	1	0	14	14
wiek 30 - 50 r.ż.	0	23	23	0	68	68
wiek powyżej 50 r.ż.	0	2	2	0	9	9

	Kobiety	Mężczyźni	Razem	Kobiety	Mężczyźni	Razem
	2018			2017		
rynek szwedzki	0	0	0	2	20	22
czas określony	0	0	0	1	6	7
czas nieokreślony	0	0	0	1	14	15
pełny etat	0	0	0	2	20	22
niepełny etat	0	0	0	0	0	0
wiek poniżej 30 r.ż.	0	0	0	0	4	4
wiek 30 - 50 r.ż.	0	0	0	2	13	15
wiek powyżej 50 r.ż.	0	0	0	0	3	3
rynek białoruski	1	5	6	1	5	6
czas określony	1	2	3	1	1	2
czas nieokreślony	0	3	3	0	4	4
pełny etat	1	5	6	0	5	5
niepełny etat	0	0	0	1	0	1
wiek poniżej 30 r.ż.	0	0	0	0	0	0
wiek 30 - 50 r.ż.	1	3	4	0	2	2
wiek powyżej 50 r.ż.	0	2	2	1	3	4
rynek ukraiński	0	1	1	0	1	1
czas określony	0	0	0	0	0	0
czas nieokreślony	0	1	1	0	0	0
pełny etat	0	1	1	0	1	1
niepełny etat	0	0	0	0	0	0
wiek poniżej 30 r.ż.	0	0	0	0	0	0
wiek 30 - 50 r.ż.	0	0	0	0	0	0
wiek powyżej 50 r.ż.	0	1	1	0	1	1

	Kobiety	Mężczyźni	Razem	Kobiety	Mężczyźni	Razem
	2018			2017		
Unidevelopment SA	33	13	46	34	12	46
czas określony	2	4	6	8	3	11
czas nieokreślony	31	9	40	26	9	35
pełny etat	33	12	45	34	11	45
niepełny etat	0	1	1	0	1	1
wiek poniżej 30 r.ż.	6	3	9	6	2	8
wiek 30 - 50 r.ż.	27	9	36	28	9	37
wiek powyżej 50 r.ż.	0	1	1	0	1	1
Monday Development (Grupa Unidevelopment)	8	4	12	8	3	11
czas określony	0	1	1	8	2	10
czas nieokreślony	8	3	11	0	1	1
pełny etat	6	4	10	7	3	10
niepełny etat	2	0	2	1	0	11
wiek poniżej 30 r.ż.	2	1	3	1	1	2
wiek 30 - 50 r.ż.	6	3	9	7	2	9
wiek powyżej 50 r.ż.	0	0	0	0	0	0
Budrex-Kobi sp. z o.o.	14	91	105	14	98	112
czas określony	1	13	14	1	18	19
czas nieokreślony	12	79	91	13	80	93
pełny etat	13	92	105	14	97	111
niepełny etat	0	0	0	0	1	1
wiek poniżej 30 r.ż.	4	11	15	6	18	24
wiek 30 - 50 r.ż.	9	55	64	8	61	69
wiek powyżej 50 r.ż.	0	26	26	0	19	19

6.2 Dialog z pracownikami

Pracownicy są na bieżąco angażowani w działalność Grupy Kapitałowej Unibep. Co roku dla wszystkich organizowane są spotkania informujące o głównych wydarzeniach z życia firmy, celach, do których dążymy, a także wydarzenia związane z podsumowaniem wyników finansowych firmy za rok poprzedni i przedstawienia planów na rok kolejny.

W 2018 roku takie spotkania miały miejsce w Jachrance (narada roczna - marzec), stadionie miejskim w Bielsku Podlaskim (piknik dla pracowników i ich rodzin – czerwiec), a także spotkanie przedsięwzięte.

Po spotkaniach uczestnicy zostali zapytani o ocenę wydarzeń. Przeprowadzono anonimowe ankiety. Zebrano opinie, które mają wpływ na kolejne tego typu wydarzenia.

Poprzez różne kanały komunikacji pracownicy na bieżąco są informowani o wydarzeniach i zmianach w przedsiębiorstwie. W czasie cyklicznych spotkań mogą zgłaszać swoje uwagi i sugestie. Więcej w rozdziale "Kadry".

Pracownicy firmy uczestniczą w różnych gremiach doradczych na poziomie regionalnym, m.in. w różnego rodzaju fundacjach, stowarzyszeniach, a także biorą udział w spotkaniach na uczelniach i szkołach.



Komunikacja wewnętrzna

Niezmiernie istotną sprawą w zarządzaniu tak dużą organizacją jak Grupa Kapitałowa Unibep jest komunikacja. Dlatego w firmie działa wewnętrzny intranet, gdzie zamieszczane są wszystkie niezbędne informacje dotyczące bieżącej działalności spółki – komunikaty, zarządzenia, aktualności itd. Jest tam także baza wiedzy niezbędna dla określonych zainteresowanych grup, m.in. dotyczy to działu jakości, IT, BHP itp. W intranecie można znaleźć też wszelkie niezbędne dokumenty, które są wykorzystywane przy bieżącej działalności spółki.

W Grupie wydawany jest także kwartalnik pt. „Uniwieści”. Zamieszczane są w nim aktualności związane z bieżącą działalnością firmy, przedstawiane są sylwetki pracowników, opisywane relacje z imprez firmowych itd. Periodyk jest dostępny w wersji papierowej i elektronicznej.



Komunikacja zewnętrzna

Strony internetowe: unibep.pl, unidevelopment.pl, unihouse.pl, budrex-kobi.pl są prowadzone na bieżąco – znajdują się tam aktualne informacje dotyczące poszczególnych biznesów, jak też całej Grupy. W przypadku Unibep.pl strona jest prowadzona w trzech językach (polski, angielski i rosyjski) – ma to związek z eksportową działalnością Grupy Unibep. Unihouse posiada także norweską wersję swojej strony – Unihouse.no Grupa Unibep dociera do utalentowanych absolwentów szkół technicznych, podejmując takie działania jak:

- współpraca z uczelniami (m.in. Politechnika Białostocka, Politechnika Warszawska),
- współpraca z branżowymi szkołami średnimi i zawodowymi, głównie na Podlasiu.

6.3 Kariera z Unibepem

6.3.1 Rozwój pracowników w Unibep

Jednym z głównych wyzwań firmy, w dynamicznie zmieniającym się otoczeniu biznesowym, jest dostarczenie pracownikom potrzebnej wiedzy i umiejętności pozwalających im na efektywne pełnienie roli zawodowej oraz osiągnięcie wyższych szczebli kariery.

Dzięki corocznemu tworzeniu planów szkoleniowych, dział personalny może skutecznie zarządzać rozwojem pracowników na poszczególnych stanowiskach i dostarczyć im wiedzę w adekwatny do potrzeb sposób. Dodatkowym źródłem informacji o potrzebach rozwojowych oraz oczekiwaniach pracowników są spotkania z pracownikami działu personalnego.

Grupa Unibep stawia na rozwój pracowników poprzez szkolenia, ale również proponuje udział w ambitnych projektach, dzięki którym pracownicy rozwijają nowe umiejętności.

	zewnątrznie	wewnątrznie	razem
Liczba przeszkolonych osób	406	849	1255

W różnorodnych szkoleniach w 2018 roku uczestniczyło 1255 pracowników Grupy (w tym 406 objęto szkoleniami zewnętrznymi, a 849 szkoleniami o charakterze wewnętrznym). Tematyka szkoleń obejmowała zarówno miękkie kompetencje, jak też typowo inżynierskie. Przez cały 2018 rok były organizowane tzw. Techniczne Czwartki, gdzie inżynierowie z wieloletnim doświadczeniem dzielili się swoją wiedzą.



Szkolenia realizowane w 2018 roku można podzielić w zależności od rozwijanych kompetencji na:

- Szkolenie specjalistyczne – pozwalające uczestnikom uzyskać kompetencje i/lub uprawnienia w określonej specjalności. W zależności od stanowiska szkolenia obejmują tematy: techniczne, księgowo-prawne, logistyczne, związane z prowadzeniem procesu budowlanego. Pracownicy na stanowiskach robotniczych uzyskują kwalifikacje do obsługi specjalistycznych urządzeń np. maszyn budowlanych lub urządzeń transportu bliskiego.
- Szkolenia interpersonalne – dzięki rozwijaniu kompetencji „miękkich” możliwa jest skuteczniejsza praca w zespołach. Zajęcia obejmują m.in. rozwój umiejętności komunikacji, zarządzania projektem i zespołem, negocjacji czy przywództwa.
- Szkolenia informatyczne – w związku z dynamiczną informatyzacją firmy, konieczne jest organizowanie szkoleń z zakresu obsługi programów komputerowych, które ułatwiają prowadzenie kontraktów budowlanych. Oprócz narzędzi do kosztorysowania, harmonogramowania czy raportowania, ważnym tematem szkoleń są narzędzia BIM.
- Kursy językowe – dedykowane są pracownikom na stanowiskach kierowniczych i specjalistycznych, którzy w ramach swoich obowiązków kontaktują się z interesariuszami z różnych krajów. Najwięcej kursów jest z języka angielskiego. Dodatkowo pracownicy uczą się również języków rosyjskiego, szwedzkiego oraz norweskiego.

Szkolenia są odpowiedzią na wyzwania, jakie stawia obecny rynek. Dlatego ważnym projektem zrealizowanym w 2018 roku było przeszkolenie wszystkich pracowników z zakresu przetwarzania danych osobowych. Program obejmował zarówno tradycyjne szkolenia prowadzone przez zewnętrzne ośrodki eksperckie, jak i szkolenia e-learningowe oraz szkolenia wewnętrzne w ramach Akademii Wiedzy, które obejmują każdego pracownika Grupy Unibep. Obecnie, każdy nowo zatrudniony pracownik jest zobligowany do zaliczenia szkolenia

e-learningowego oraz zapoznania się z obowiązującymi przepisami.

Kolejnym ważnym projektem, jest stopniowe szkolenie i wprowadzenie technologii BIM. W 2018 r. rozpoczęto szkolenia z tej tematyki, które będą kontynuowane w kolejnych latach.

Tradycją Grupy Unibep jest powoływanie Kadry Rezerwowej – pracowników kadry inżynierskiej, którzy mają predyspozycje kompetencyjne i osobowościowe do osiągnięcia awansu na samodzielne stanowiska kierownicze w perspektywie kilku lat. Również w 2018 roku została powołana kadra, objęta specjalistycznymi szkoleniami obejmującymi podnoszenie kompetencji menedżerskich takich jak zarządzanie projektem, negocjacje, zarządzanie zespołem czy komunikację interpersonalną.

Dodatkowo w związku z dużą liczbą awansów na stanowiska kierownicze osób które wcześniej nie zarządzały zespołami pracowników został wprowadzony program rozwoju Kadry Kierowniczej. Program zajęć obejmował tematy z zakresu zarządzania zespołem oraz efektywności osobistej.

W związku z rozwojem Fabryki Domów Modułowych Unihouse również jej kadra kierownicza została objęta programem rozwojowym obejmującym podnoszenie kompetencji z zakresu zarządzania produkcją, zespołem oraz techniczne. Szkolenia były realizowane zarówno w ramach szkoleń zewnętrznych, jak i w ramach Akademii Wiedzy.

Plan rozwoju kompetencji pracowników jest realizowany poprzez:

- Szkolenia zewnętrzne – realizowane przez zewnętrzne firmy specjalizujące się w danej dziedzinie
- Szkolenia wewnętrzne – realizowane przez pracowników firmy w ramach Akademii Wiedzy Unibep, która wspiera przepływ wiedzy w ramach organizacji. Obejmują one:
 - Szkolenia adaptacyjne – wdrażające nowo zatrudnionych pracowników w sposób pracy Unibep
 - Szkolenia adaptacyjne dla wyjeżdżających do pracy w Norwegii
 - Szkolenia techniczne – dedykowane kadry inżynierskiej
 - Szkolenia prawne
 - Szkolenia informatyczne

Dodatkowymi sposobami na dostarczenie wiedzy pracownikom technicznym jest organizowanie spotkań z przedstawicielami firm dostarczających materiały lub technologię budowlaną. Spotkania pozwalają na wymianę doświadczeń oraz nawiązanie kontaktów biznesowych. Kolejnym ważnym projektem, jest stopniowe szkolenie i wprowadzenie technologii BIM. W 2018 r. rozpoczęto szkolenia z tej tematyki, które będą kontynuowane w kolejnych latach.

Innymi formami rozwoju pracowników są: dofinansowanie do studiów zaocznych (zarówno pierwszego, jak i drugiego stopnia) oraz podyplomowych; udział w konferencjach tematycznych, webinarach czy szkoleniach e-learningowych.

	zewnętrzne			wewnętrzne			zewnętrzne			wewnętrzne		
	liczba szkoleń	liczba szkoleń	razem	liczba osoboszkoleń	liczba osoboszkoleń	razem	liczba tematów	liczba tematów	razem	liczba tematów	liczba tematów	razem
Międzywydziałowe	19	12	31	192	1073	1265	8	5	13			
O. Infrastruktura	18	6	24	67	76	143	18	2	20			
O. Unihouse	27	41	68	204	522	726	26	26	52			
Budownictwo	24	52	76	127	593	720	21	43	64			
Back Office	65	12	77	110	122	232	60	8	68			
Budrex Kobi	8	1	9	39	20	59	8	1	9			
RAZEM	161	124	285	739	2406	3145	141	85	226			

	zewnątrzne			wewnętrzne		
	liczba szkoleń	liczba szkoleń	razem	liczba osoboszkoleń	liczba osoboszkoleń	razem
studia	9	0	9	9	0	9
językowe	22	0	22	33	0	33
inne	16	1	17	10	11	21
adaptacyjne	0	12	12	0	168	168
BHP i OŚ	5	10	15	86	202	288
ISO/ABI	6	0	6	10	0	10
informatyczne	13	11	24	32	46	78
księgowe	15	2	17	19	53	72
prawne	8	4	12	26	56	82
techniczne	45	57	102	306	628	934
managerskie	1	0	1	1	0	1
kompetencje miękkie	0	3	3	0	55	55
kompetencje menedżerskie	19	0	19	192	0	192
ochrona danych osobowych	2	24	26	15	1187	1202
RAZEM	161	124	285	739	2406	3145

Łączna liczba godzin szkoleniowych w 2018 roku wyniosła 4 638, w tym*:

w podziale na płeć:

- 831 godzin szkoleń – na 237 kobiet (średnia 3,5 godz./os.);
- 3807 godzin szkoleń – na 1086 mężczyzn (średnia 3,5 godz./os.)

w podziale na rodzaj wykonywanej pracy;

- 490 godzin szkoleń adresowanych do 563 pracowników fizycznych (średnia 0,87 godz./os.);
- 4 140 godzin szkoleń adresowanych do 760 pracowników umysłowych (średnia 5,45 godz./os.).

* Dotyczy Unibep SA



4 638

Godzin szkoleniowych w 2018 r.

6.3.2 Ludzie – najważniejsza inwestycja

W związku z sytuacją na rynku pracy Grupa Unibep (bez Unidevelopment SA) w roku 2018 zwiększyła dotarcie do kandydatów z ofertami pracy oraz cały czas buduje rozpoznawalność marki wśród potencjalnych pracowników poprzez:

- Organizowanie wycieczek na budowy dla studentów i uczniów szkół zawodowych i technicznych w Warszawie, Poznaniu, Białej Podlaskiej, Mickiewicza w Bielsku Podlaskim, na Estakadę Białystok – Supraśl
- Organizowanie wycieczek do Fabryki Domów Modułowych Unihouse dla uczniów szkół zawodowych i technicznych oraz nauczycieli, pracowników Urzędu Miasta
- Organizowanie spotkań nt. firmy z bezrobotnymi z Podlasia oraz z profesorami uczelni technicznych z zagranicy
- Realizację Unibep Day na Politechnice Białostockiej oraz współdział w Dniach Otwartych w Danwood
- Organizację warsztatów dla studentów w ramach projektu 2Work
- Udział uczniów szkoły zawodowej w Dniach Przedsiębiorczości w Unibep
- Patronat w Konkursie Mostów Drewnianych
- Udział w targach pracy i kariery na Politechnice Białostockiej, Warszawskiej, Buildera, PUP Hajnówka i Bielsk Podlaski, w Nadarzynie, Kuriera Porannego
- Umożliwienie odbywania praktyk i staży studentom i uczniom szkół zawodowych oraz konsultacje przy pisaniu prac dyplomowych
- Zamieszczanie ofert pracy w grupach lokalnych i branżowych na Facebooku, na lokalnych portalach informacyjnych i rekrutacyjnych
- Docieranie bezpośrednio do kandydatów przez FB, LinkedIn, Goldenline
- Współpracę z agencjami pracy i head-hunterami

Nowo zatrudnieni w Grupie Unibep

	2018			2017		
	kobiety	mężczyźni	razem	kobiety	mężczyźni	razem
Unibep SA	70	262	332	51	291	342
wiek poniżej 30 r.ż.	35	93	128	25	128	153
wiek 30 - 50 r.ż.	31	137	168	26	133	159
wiek powyżej 50 r.ż.	4	32	36	0	30	30
rynek polski	66	229	295	50	239	289
wiek poniżej 30 r.ż.	35	80	115	25	110	135
wiek 30 - 50 r.ż.	27	117	144	25	102	127
wiek powyżej 50 r.ż.	4	32	36	0	27	27
rynek szwedzki	1	0	1	1	7	8
wiek poniżej 30 r.ż.	0	0	0	0	2	2
wiek 30 - 50 r.ż.	1	0	1	1	3	4
wiek powyżej 50 r.ż.	0	0	0	0	2	2
rynek norweski	3	33	36	0	45	45
wiek poniżej 30 r.ż.	0	13	13	0	16	16
wiek 30 - 50 r.ż.	3	20	23	0	28	28
wiek powyżej 50 r.ż.	0	0	0	0	1	1
Unidevelopment SA	1	2	3	14	3	17
wiek poniżej 30 r.ż.	1	1	2	4	0	4
wiek 30 - 50 r.ż.	0	1	1	10	3	13
wiek powyżej 50 r.ż.	0	0	0	0	0	0
Monday Development SA	3	2	5	1	3	4
wiek poniżej 30 r.ż.	1	0	1	0	1	1
wiek 30 - 50 r.ż.	2	2	4	1	2	3
wiek powyżej 50 r.ż.	0	0	0	0	0	0
Budrex-Kobi SA	4	18	22	6	30	36
poniżej 30	2	6	8	5	11	16
wiek 30-50	2	10	12	1	14	15
wiek powyżej 50 r.ż.	0	2	2	0	5	5

Nowi pracownicy w Grupie Unibep mogą liczyć przede wszystkim na naukę u czołowych polskich inżynierów budownictwa. Nasza firma jest miejscem, gdzie młodość miesza się z doświadczeniem, gdzie można szybko i w sposób planowy nauczyć się nowoczesnego budownictwa. Wiemy, że młodzi ludzie nie tylko żyją pracą. Dlatego m.in. wspieramy drużyny sportowe oraz inne aktywności pracowników.

Unibep SA oferuje atrakcyjne wynagrodzenie i bogaty wachlarz świadczeń dodatkowych. Wynagrodzenie podstawowe wzbogacone jest o różne rodzaje premii – comiesięczną premię regulaminową, premię obiektową dla kadry inżynierskiej, będącą procentem od wypracowanego zysku na danej realizacji, premię rzeczową za wykonanie dodatkowych zleconych zadań oraz premię menedżerską.

Pracownicy uzyskują też dodatkowe świąteczne świadczenia finansowe, a także nagrody za osiągnięcia. Ponieważ prowadzimy inwestycje na terenie całego kraju i za granicą, zapewniamy zakwaterowanie i dojazdy pracownikom oddelegowanym oraz zwracamy koszty w tym zakresie. Kadry kierowniczej dajemy do dyspozycji samochody służbowe i inne narzędzia pracy (laptop, telefon służbowy).

Dzieciom pracowników dofinansowujemy wyjazdy na wypoczynek, a także fundujemy paczki świąteczne. W Spółce działa kasa zapomogowo-pożyczkowa, która umożliwi doraźną pomoc finansową zainteresowanym pracownikom. Udzielamy również nisko oprocentowanych pożyczek na zakup mieszkań wybudowanych przez firmę Unibep i sprzedawanych przez Unidevelopment SA.

Doceniamy pracowników pragnących podwyższyć swoje kwalifikacje, dofinansowując studia wyższe, kursy dodatkowe i egzaminy w celu zdobycia uprawnień budowlanych. Dbamy też o zdrowie pracowników, oferując im prywatną opiekę medyczną grona specjalistów. Umożliwiamy również przystąpienie do grupowego ubezpieczenia na życie.

Wskaźnik rotacji rozumiany jako relacja liczby pracowników, którzy odeszli w 2018 r. do całkowitej liczby pracowników w Grupie Kapitałowej w tym samym okresie wynosi 19,91%.

Wskaźnik rotacji w 2018 roku rozumiany jako relacja liczby pracowników, którzy odeszli do całkowitej liczby pracowników zatrudnionych w 2018 roku w Grupie Kapitałowej wynosi 82,87%.

Odejścia

	2018			2017		
	kobiety	mężczyźni	razem	kobiety	mężczyźni	razem
Unibep SA	29	234	263	29	184	213
wiek poniżej 30 r.ż.	11	80	91	7	65	72
wiek 30 - 50 r.ż.	17	131	148	20	93	113
wiek powyżej 50 r.ż.	1	23	24	2	26	28
rynek polski	28	192	220	29	151	180
wiek poniżej 30 r.ż.	11	66	77	7	49	56
wiek 30 - 50 r.ż.	16	103	119	20	76	96
wiek powyżej 50 r.ż.	0	23	23	2	26	28
rynek szwedzki	0	3	3	0	1	1
wiek poniżej 30 r.ż.	0	1	1	0	0	0
wiek 30 - 50 r.ż.	0	2	2	0	1	1
wiek powyżej 50 r.ż.	0	0	0	0	0	0
rynek norweski	1	39	40	0	32	32
wiek poniżej 30 r.ż.	0	13	13	0	16	16
wiek 30 - 50 r.ż.	1	26	27	0	16	16
wiek powyżej 50 r.ż.	0	0	0	0	0	0
Unidevelopment SA	2	1	3	9	1	10
wiek poniżej 30 r.ż.	0	0	0	3	0	3
wiek 30 - 50 r.ż.	2	1	3	6	1	7
wiek powyżej 50 r.ż.	0	0	0	0	0	0
Monday Development SA	4	1	5	1	1	2
wiek poniżej 30 r.ż.	0	0	0	0	0	0
wiek 30 - 50 r.ż.	4	1	5	1	1	2
wiek powyżej 50 r.ż.	0	0	0	0	0	0
Budrex -Kobi Sp. z o.o.	4	25	29	1	21	22
wiek poniżej 30 r.ż.	2	8	10	0	5	5
wiek 30 - 50 r.ż.	2	16	18	1	10	11
wiek powyżej 50 r.ż.	0	1	1	0	6	6

6.3.3 Równość i różnorodność w pracy

Naszą główną siedzibą jest Bielsk Podlaski, niewielka miejscowość w woj. podlaskim. Tutaj różnorodność – kulturowa i religijna – jest wartością, a nie przeszkodą. Każdy nowo zatrudniony pracownik Unibep SA podpisuje, że zapoznał się z informacją o równym traktowaniu w zatrudnieniu.

Jakakolwiek dyskryminacja w zatrudnieniu, bezpośrednia lub pośrednia, w szczególności ze względu na płeć, wiek, niepełnosprawność, rasę, religię, narodowość, przekonania polityczne, przynależność związkową, pochodzenie etniczne, wyznanie, orientację seksualną, ze względu na zatrudnienie na czas określony lub nieokreślony, ze względu na zatrudnienie w pełnym lub niepełnym wymiarze czasu jest niedopuszczalna.

Spółka nie opracowała sformalizowanego dokumentu polityki różnorodności w postaci jednolitego dokumentu, niemniej jednak na przestrzeni lat zostały wypracowane pewne reguły postępowania w tym zakresie, w tym opisane zasady postępowania pt. „Wspólnota zasad i celów”, z którym zapoznawany jest każdy nowo zatrudniony pracownik firmy.

Ze względu na umiejscowienie siedziby firmy na Podlasiu, które jest uważane za tygiel narodowościowy, kulturowy i społeczny, pracownicy i członkowie organów Spółki to osoby pochodzące z różnych środowisk i kultur, reprezentujące różne style myślenia i punkty widzenia oraz posiadające różne doświadczenia życiowe i zawodowe. W gronie pracowników i organów Spółki istnieje zróżnicowanie wiekowe.

Relacja średnich pensji zasadniczych kobiety do średnich pensji zasadniczych w spółkach Grupy Unibep w roku 2018 (w proc.)

Unibep SA	85,93
Unidevelopment SA	54,74
Monday Development SA	53,59
Budrex-Kobi Sp. z o.o.	98,57

* Tak duże różnice w wynagrodzeniach wynikają głównie z tego, że większość kadry kierowniczej to mężczyźni, co związane jest ze specyfikacją branży w której działa Grupa Unibep.

Oprócz pracowników będących pomiędzy trzydziestym, a pięćdziesiątym rokiem życia, którzy stanowią najliczniejszą grupę wiekową, Spółka zatrudnia sporo osób będących powyżej pięćdziesiątego i poniżej trzydziestego roku życia.

Spółka zatrudnia na różnych stanowiskach zarówno kobiety, jak i mężczyzn.

Zróżnicowanie na rynku pracy, Spółka stara się umiejętnie wykorzystać, wierząc, że działania promujące różnorodność pomagają tworzyć współpracujący i uzupełniający się zespół.

Spółka kładzie duży nacisk na politykę równego traktowania i zarządzania różnorodnością, szczególnie w obszarze rekrutacji, oceny wyników pracy, szkoleń, awansów i wynagrodzeń. Realizowane działania w obszarze różnorodności obejmują m.in. uwzględnienie jej zasad w dokumentach wewnętrznych takich jak kultura organizacyjna czy zakładowy układ zbiorowy pracy. Istotną częścią realizacji zasad w obszarze różnorodności jest tworzenie właściwej atmosfery w pracy, sprawiającej, że pracownicy czują się doceniani, szanowani oraz mają poczucie, że mogą się rozwijać i w pełni realizować swój potencjał zawodowy.

W odniesieniu do organów zarządzających i nadzorujących Spółka wyjaśnia, iż skład Zarządu i Rady Nadzorczej Spółki jest zróżnicowany pod względem wykształcenia, wieku i doświadczenia zawodowego. Jednocześnie w Zarządzie Spółki brak jest zróżnicowania pod względem płci.

W 2018 r. w Grupie Unibep nie wystąpiły incydenty związane z naruszeniem praw człowieka. Wszyscy pracownicy Grupy Unibep pracują na umowach o pracę, mają swobodę zrzeszania się w związkach zawodowych. W ramach tworzonego łańcucha dostaw, tj. również współpracując z firmami zewnętrznymi, dbamy o to, by nasi kooperanci przestrzegali prawa w obszarze zarządzania ludźmi oraz szeroko rozumianych praw człowieka. Powyższe aspekty staramy się przy tym monitorować. Mając powyższe na uwadze nie uznajemy za istotne ryzyko związane z zagadnieniem naruszenia praw człowieka w Grupie Unibep.

Odsetek wyższej kadry kierowniczej zatrudnionej z rynku lokalnego

Stan na 31.12.2018 r.	Kadra kierownicza z rynku lokalnego	Kadra kierownicza	Rynek lokalny	%
Unibep	192	289	podlaski	66,40
Norwegia	13	16	podlaski	81,30
Szwecja	2	3	podlaski	66,70
Białoruś	1	3	podlaski	33,30
Ukraina	0	1	podlaski	0
Unidevelopment	9	15	Warszawa	60
Monday Development	4	5	Poznań	80
Budrex Kobi	6	6	podlaski	100

W 2018 roku nie zostały zidentyfikowane lub zgłoszone przypadki dyskryminacji.



6.3.4 Warunki zatrudnienia

Poniżej prezentujemy wysokość wynagrodzenia pracowników najniższego szczebla w stosunku do płacy minimalnej na danym rynku w głównych lokalizacjach organizacji.

- Na Podlasiu początkującym pracownikom na stanowiskach fizycznych płacimy – **132,65%** płacy minimalnej.
- Na Mazowszu – **198,30%** płacy minimalnej.
- W Norwegii oferujemy **100%** płacy minimalnej.
- W Szwecji **100%** płacy minimalnej.
- Uwaga - nie zatrudniamy kobiet na stanowiskach fizycznych.

Świadczenia dodatkowe zapewniane pracownikom

Wszystkie świadczenia przysługujące pracownikom pełnoetatowym oraz zatrudnionym na czas nieokreślony przysługują też pracownikom zatrudnionym na podstawie umów terminowych oraz pracownikom zatrudnionym w niepełnym wymiarze czasu pracy we wszystkich lokalizacjach:

- ubezpieczenie na życie,
- dofinansowanie wczasów,
- dofinansowanie do wypoczynku dzieci,
- paczki świąteczne dla dzieci,
- dofinansowanie do imprez kulturalnych,
- dofinansowanie do zajęć sportowych (karty: FitProfit, FitSport),
- wypłaty z okazji świąt,
- prezenty dla nowożeńców,
- prezenty dla emerytów,
- odprawy emerytalne / rentowe / pośmiertne,

- dofinansowanie zakupu okularów,
- ryczałt za korzystanie z samochodów prywatnych,
- dodatek za rozłąkę,
- zakwaterowanie na koszt firmy osobom czasowo przeniesionym do pracy poza stałym miejscem pracy,
- zwrot kosztów przejazdu z miejsca zakwaterowania na plac budowy oraz z miejsca zakwaterowania do stałego zamieszkania dla osób czasowo przeniesionych do pracy,
- opieka medyczna,
- nagrody za realizację zadań rzeczowych i finansowych oraz nagrody okazjonalne, premie,
- ekwiwalenty za używanie odzieży własnej,
- świadczenia delegacyjne,
- dofinansowanie studiów, kursów,
- zwrot części kosztów za uprawnienia budowlane.

W przypadku zakończenia kariery zawodowej pracownikowi przysługuje odprawa rentowa lub emerytalna w wysokości jednomiesięcznego wynagrodzenia za pracę pracownika, jednak nie mniej niż 4-krotność minimalnego wynagrodzenia.

W ramach realizacji prac budowlanych współpracujemy z podwykonawcami, którzy zatrudniają w swoich strukturach pracowników. Pracownicy ci wykonują pracę pod nadzorem własnych pracowników nadzoru.

Ewentualne różnice w strukturze zatrudnienia nie są związane z czynnikami sezonowymi. Różnice w poziomie zatrudnienia mogą natomiast występować w przypadku intensyfikacji prac budowlanych związanych z realizacją kolejnych projektów inwestycyjnych.

W 2018 roku nie zostały zgłoszone skargi związane z obszarem naruszenia przepisów związanych z kwestiami pracowniczymi.

W Grupie Unibep nie zatrudniamy dzieci, młodocianych i osób poniżej 16. roku życia.

W Unibep wszyscy pracownicy zatrudnieni są na podstawie umów o pracę. Warunki pracy i wynagradzania określone są w Zakładowym Układzie Zbiorowym pracy i są zgodne z wymogami polskiego ustawodawstwa z zakresu prawa pracy. Minimalne okresy wypowiedzenia są ustalone zgodnie z przepisami kodeksu pracy. Zakładowy układ pracy nie przewiduje w tym obszarze innych rozwiązań.

Zakładowy Układ Zbiorowy obowiązuje w Unibep SA (bez spółek zależnych).

Pracownicy Unibep oddelegowani do pracy za granicę mają ustalone warunki pracy i płacy nie gorsze niż obowiązujące w państwie „przyjmującym”. Pracownicy Unibep w 2018 roku oddelegowani byli do pracy za granicą w następujących państwach: Norwegia, Białoruś, Szwecja.

W Unibep SA działa jeden związek zawodowy – Międzyzakładowy Związek Zawodowy „Budowlani”, należy do niego 65 osób z różnych segmentów działalności (stan na koniec 2018 r.). W spółkach zależnych związki zawodowe nie prowadzą działalności.

Unibep nie zatrudnia pracowników ochrony w ramach stosunków pracy. Zadania z zakresu ochrony, realizowane są przez podmioty zewnętrzne prowadzące działalność gospodarczą w tym zakresie.

W ramach Grupy Unibep w 2018 roku nie funkcjonowały dedykowane plany emerytalne dla pracowników. W związku z wejściem w życie ustawy o pracowniczych planach kapitałowych takie programy będą tworzone zgodnie z obowiązującymi przepisami prawa.



65

Tyle osób należy do Międzyzakładowego
Związku Zawodowego „Budowlani”

Koszty ZFŚS 2018 r.

Nazwa konta	Unibep	Unidevelopment	Budrex-Kobi	Razem
ZFŚS- kolonie, obozy, wycieczki opodatkowane	53 890,50 zł	0	28 058,73 zł	81 949,23 zł
ZFŚS - bilety na imprezy kulturalne, sportowe	2 020,70 zł	48 106,12 zł	13 518,50 zł	63 645,32 zł
ZFŚS- inne świadczenia pieniężne, rzeczowe, okolicznościowe	1 086 855,44 zł	1 407,90 zł	85 461,15 zł	1 173 724,49 zł
ZFŚS- wypoczynek pracowników	219 520,77 zł	0	0	219 520,77 zł
ZFŚS - zapomogi	47 500,00 zł	0	19.089,41	66589,41 zł
ZFŚS – pożyczki mieszkaniowe	34 722,20 zł	0	0	34 722,20 zł
RAZEM	1 444 509,61 zł	49 514,02 zł	146 127,79 zł	1 640 151,42 zł

Pozostałe koszty 2018 r.	Unibep	Unidevelopment	Budrex-Kobi	Monday	Razem
Podróże służbowe	2 939 908,00 zł	34 637,25 zł	0,00	6 093,80 zł	2 980 639,05 zł
Koszty zakwaterowania pracowników	3 638 061,72 zł	0	56 727,43 zł	0	3 694 789,15 zł
Ryczałty samochodowe	184 110,53 zł	43 888,16 zł	4 081,61 zł	2 638,09 zł	234 718,39 zł
Koszty biletów MPK, PKP, PKS	305 180,32 zł	360,00 zł	5 492,05 zł	0	311 032,37 zł
RAZEM	7 067 260,57 zł	78 885,41 zł	66 301,09 zł	8 731,89 zł	7 221 178,96 zł

6.4 Polityka zarządzania jakością i BHP

Obszar bezpieczeństwa i higieny pracy w Grupie Unibep realizowany jest przez:

- Służbę BHP,
- Komisję BHP,
- Zakładową Społeczną Inspekcję Pracy,
- Koordynatorów ds. BHP, którzy pełnią swoją funkcję na każdej budowie, zakładzie, fabryce i w innych miejscach, gdzie wykonują pracę nasi pracownicy i podwykonawcy,

Najważniejszym ogniwem w łańcuchu zapewnienia bezpieczeństwa pracy jest pracownik, który w dużej mierze współdziała w zakresie poprawy bezpieczeństwa w miejscach wykonywania prac. Dbamy także o innych uczestników procesu budowlanego, są to: firmy współpracujące i ich pracownicy, osoby wizytujące zakład, inne osoby trzecie, praktykanci i stażyści.

W ramach zarządzania ryzykiem w obszarze BHP, Unibep SA zarządza bezpieczeństwem, higieną pracy oraz ochroną zdrowia pracowników i innych podmiotów uczestniczących w procesie zgodnie z wymaganiami normy BS OHSAS 18001. W obszarze BHP każda inwestycja realizowana przez Unibep SA musi być zgodna z obowiązującym prawem i wewnętrznymi przepisami. Standardy BHP muszą spełniać także podwykonawcy pracujący na budowach nadzorowanych przez Unibep SA.

Procedury, zarządzenia wewnętrzne oraz najważniejsze dokumenty z zakresu BHP umieszczone są na portalu unibep.net. - jest to wewnętrzny system komunikacji w Grupie Unibep.

Procedury postępowania zostały opracowane w formie opisowej i graficznej z możliwością bezpośredniego wejścia w każdy załącznik i formularz. W jednym miejscu zostały wskazane wszystkie odpowiedzialności uczestników procesu wynikające z poszczególnych instrukcji BHP.



Porozumienie dla Bezpieczeństwa w Budownictwie



Porozumienie dla Bezpieczeństwa w Budownictwie

Porozumienie dla Bezpieczeństwa w Budownictwie jest inicjatywą dwunastu generalnych wykonawców, zwanych Sygnatariuszami Porozumienia, mającą na celu poprawę bezpieczeństwa na polskich budowach. To nieformalne stowarzyszenie propaguje kulturę bezpieczeństwa, uświadamia zagrożenia płynące z pracy na budowie i w konsekwencji przyczynia się do wyeliminowania ryzyka. Unibep SA należy do Porozumienia od 5 lutego 2015 roku.

Nadrzędnym celem Porozumienia nie jest zredukowanie wypadków śmiertelnych w branży budowlanej, ale ich całkowite wyeliminowanie, bowiem nie ma liczby wypadków, na którą można się zgodzić. Hasłem przewodnim kampanii jest „Zero wypadków”.

Aby osiągnąć ten cel, w ramach Porozumienia opracowano szereg projektów wprowadzających systemowe rozwiązania z dziedziny BHP na place budów Sygnatariuszy. Działania te rozłożone są na wiele lat i wiążą się nie tylko ze zmianami organizacyjnymi, ale także ze zmianą mentalności, przyzwyczajają pracowników i społeczeństwa.

Porozumienie zwiększa szanse osiągnięcia znaczącej poprawy w zakresie BHP w skali całej branży, bo chce się dzielić z innymi firmami swoim doświadczeniem, wiedzą i wynikami. Od jednolitych, jasnych i egzekwowanych zasad BHP nie ma bowiem odwołania. W ostatecznym rozrachunku stawką jest przecież ludzkie życie.

W ramach Porozumienia dla Bezpieczeństwa w Budownictwie corocznie organizowany jest Tydzień Bezpieczeństwa, w którym biorą udział pracownicy i podwykonawcy na budowach, fabrykach, zakładach. Podczas tej akcji organizowane są szkolenia, projekcje filmów, warsztaty, próbne ewakuacje i inne działania podnoszące świadomość w zakresie bezpieczeństwa pracy. W 2018 r.

Tydzień Bezpieczeństwa odbył się w dniach 14-18 maja. W Grupie Unibep uczestniczyło w nim 1287 pracowników sił własnych, 2425 pracowników firm podwykonawczych z 851 firm oraz 341 firm i partnerów zaangażowanych w akcję. Co roku zainteresowanie Tygodniem Bezpieczeństwa rośnie i przyciąga więcej osób.

W roku 2018 Unibep SA przejął prezydencję w Porozumieniu dla Bezpieczeństwa w Budownictwie – jest reprezentantem tego stowarzyszenia na zewnątrz, a także kieruje jego bieżącą działalnością.

Przed Porozumieniem dla Bezpieczeństwa w Budownictwie ważne wyzwania. Przede wszystkim coraz więcej cudzoziemców jest obecnych na polskich budowach, dlatego warto zrobić wiele, by mieli oni wiedzę na temat bezpieczeństwa. Należy także zmieniać prawo, które dziś niemal całą odpowiedzialność za proces budowlany zrzuca na barki kierownika budowy i generalnego wykonawcy. Istotna jest też współpraca z organizacjami pracującymi dla branży budowlanej.

Dziś Porozumienie dla Bezpieczeństwa w Budownictwie tworzy 12 generalnych wykonawców: Budimex, Erbud, Hochtief Polska, Karmar, Mostostal Warszawa, Mota-Engil Central Europe, Polimex-Mostostal, PORR, Skanska, Strabag, Unibep i Warbud.

1 marca 2017 r. dołączył pierwszy członek zrzeszony – firma Rembor General, natomiast 13 lutego 2018 r. firmy MCKB i NDI.

Nadrzędnym celem inicjatywy jest poprawa standardów i kultury bezpieczeństwa w sektorze budowlanym w Polsce, w celu wyeliminowania liczby wypadków przy pracy, w szczególności wypadków śmiertelnych. Instytucjami wspierającymi działania Porozumienia są również Związek Zawodowy „Budowlani” i Polski Związek Pracodawców Budownictwa.

Porozumienie dla Bezpieczeństwa w Budownictwie wyznaczyło sobie 5 obszarów priorytetowych, do których należą: wykwalifikowana siła robocza, szkolenia BHP, podwykonawcy, zarządzanie ryzykiem i kultura BHP.

Zintegrowany System Zarządzania Bezpieczeństwem i Higieną Pracy

W Grupie Unibep wdrożony został system zarządzania bezpieczeństwem, higieną pracy i ochrony zdrowia pracowników i innych podmiotów uczestniczących w realizacji inwestycyjnego procesu budowlanego zgodnie z wymaganiami normy BS OHSAS 18001.

W ramach ZSZ BHP wprowadzono 7 procedur postępowania w obszarze bezpieczeństwa i higieny pracy. Są to procedury określające role i odpowiedzialności oraz sposób postępowania w zakresie m.in. oceny ryzyka zawodowego na stanowiskach pracy, wypadków i zdarzeń potencjalnie wypadkowych, badań profilaktycznych pracowników, szkoleń BHP, chorób zawodowych, monitorowania bezpieczeństwa na placach budów i zakładów, oceny zgodności z przepisami prawnymi w obszarze BHP.

Ponadto, w Unibep SA takie zagadnienia jak posiłki profilaktyczne i napoje oraz gospodarka odzieżą i środkami ochrony indywidualnej są regulowane poprzez zarządzenia wewnętrzne konsultowane ze Związkiem Zawodowym „Budowlani” spółki Unibep.

Mieć informacje

Celem monitorowania jest zapewnienie stałych przeglądów i monitorowania (zarówno proaktywnego jak i reaktywnego) warunków pracy. Umożliwia to zarówno bieżące, jak i okresowe śledzenie stanu bezpieczeństwa i higieny pracy oraz właściwy sposób jego dokumentowania. Ponadto pozwala na podejmowanie decyzji wpływających na doskonalenie identyfikacji zagrożeń, ograniczenie ryzyka zawodowego oraz funkcjonowania systemu zarządzania bezpieczeństwem i higieny pracy.

Kontrole wewnętrzne

Poprzez wdrożony system BHP zacieśniono współpracę na rynku krajowym między Unibep SA, a podwykonawcami oraz podniesiono poziom bezpieczeństwa wykonywania robót budowlanych. Kontrole wewnętrzne były systematycznie przeprowadzane przez służbę BHP, Koordynatora BHP, Kierownictwo Budowy oraz Kierownictwo Podwykonawców. Podczas tych kontroli na ujawnione uchybienia i zagrożenia były wydawane zalecenia ustne i pisemne - w formie protokołu lub wpisu w dzienniku BHP.



Zdarzenia potencjalnie wypadkowe – zarządzanie ryzykiem w obszarze BHP

Na każdej budowie/zakładzie założony jest rejestr wypadków i zdarzeń potencjalnie wypadkowych. Rejestr prowadzi Koordynator BHP. Pracownicy na bieżąco informują przełożonych o zauważonych w miejscu pracy zagrożeniach. Przełożeni zgłaszają do Biura BHP wszelkie zagrożenia, awarie i zdarzenia potencjalnie wypadkowe. Biuro BHP przekazuje te informacje w formie e-maila na wszystkie budowy i zakłady. Ogłoszenie o zdarzeniu potencjalnie wypadkowym umieszczane jest na tablicy w biurze budowy/zakładu do informacji wszystkich pracowników, firm podwykonawczych oraz gości.

W Grupie Unibep realizujemy szkolenia BHP, nie tylko wynikające z przepisów prawa, tj. szkolenia wstępne i okresowe BHP, lecz również szkolenia dodatkowe, m.in. warsztaty BHP dla pracowników fabryki w okresie cyklicznym, miesięcznym lub dwumiesięcznym. Celem warsztatów jest podniesienie wiedzy i świadomości w zakresie zagrożeń, które wiążą się z wykonywaną pracą.

W 2018 roku w Grupie Unibep zostało przeszkolonych łącznie 1217 pracowników w zakresie BHP.

Pracownicy firm Podwykonawczych na każdej budowie przechodzą szkolenia wprowadzające na plac budowy oraz szkolenia informacyjne wprowadzonych standardem Porozumienia dla Bezpieczeństwa w Budownictwie.

Zmniejszyliśmy również czasokres szkoleń. Szkolenia okresowe BHP pracownicy na stanowiskach robotniczych przechodzą co roku, a pracownicy inżyniersko-techniczni i kadra zarządzająca co 3 lata.

Konkurs na budowę roku pod względem BHP

W 2018 roku po raz piąty został ogłoszony konkurs na Budowę Roku. W konkursie wzięły udział budowy, które były oceniane przez służby BHP przez co najmniej 6 miesięcy.

Budową Roku pod względem bezpieczeństwa została inwestycja Ogródowa Office w Łodzi (nagrodzony zespół na zdjęciu) pod kierownictwem Jerzego Rożko.

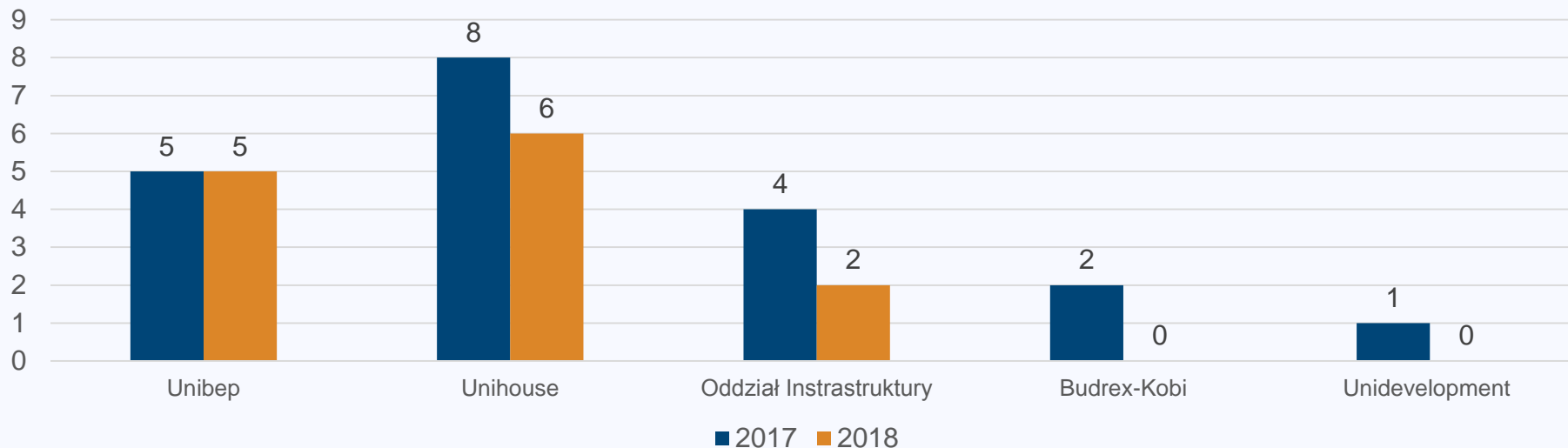
Audity wewnętrzne w Unibep SA były prowadzone w sposób zaplanowany i systematyczny. Tematyka spotkań obejmowała swym zakresem również cele i procesy zarządzania bezpieczeństwem i higieną pracy.

Karty działań korygujących po audytach wewnętrznych wraz z raportami były przedmiotem przeglądów w trakcie spotkań kierownictwa Unibep SA. Wyniki kontroli wewnętrznych są brane pod uwagę również jako dane wejściowe w procesie oceny zgodności, co pozwala doskonalić system zarządzania BHP oraz rozwijać ten system również w oddziałach Spółki.

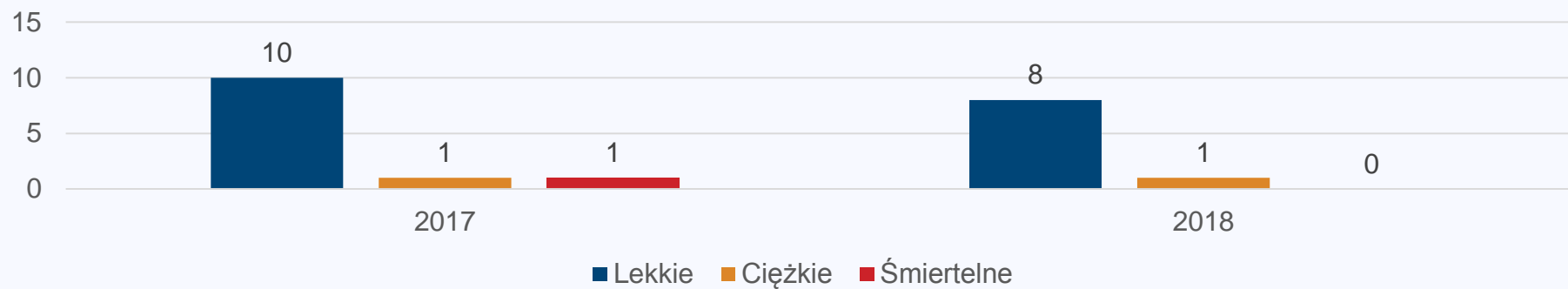


Dane liczbowe obszaru BHP w Grupie Unibep

Wypadkowość w latach 2017-2018



Liczba wypadków podwykonawców w latach 2017-2018



Zestawienie wypadków i wskaźników w latach 2017-2018

Wskaźniki wypadkowości

Wskaźnik ciężkości wypadków – będący średnią liczbą dni niezdolności do pracy przypadającą na jeden wypadek

Wskaźnik częstości wypadków – liczba wypadków na 1000 zatrudnionych

Rok	Wypadki przy pracy	Liczba pracujących*	Liczba dni niezdolności do pracy	Wskaźnik częstości wypadków	Wskaźnik ciężkości wypadków
UNIBEP					
2017	5	526	357	9,5	71,4
2018	5	589	67	8,5	13,4
UNIHOUSE					
2017	8	531	282	15,1	35,3
2018	6	514	500	11,7	83,3
ODDZIAŁ INTRASTRUKTURY					
2017	4	195	92	20,5	23
2018	2	210	39	9,5	19,5
UNIBEP SA					
2017	17	1252	731	13,6	43
2018	13	1313	606	9,9	46,6
BUDREX-KOBI					
2017	2	112	73	17,9	36,5
2018	0	105	0	0	0
UNIDEVELOPMENT					
2017	1	45	15	22,2	15
2018	0	46	0	0	0

*Średnia liczba zatrudnionych w ciągu roku

Podsumowanie wypadkowości Unibep S.A.



Rok	UNIBEP SA	PODWYKONAWCY	RAZEM
2017	17	12	29
2018	13	9	22

Rok	BUDREX-KOBI	UNIDEVELOPMENT i MONDAY	RAZEM
2017	2	1	3
2018	0	0	0

Unibep SA - ze względu na zaistniałych 13 wypadków przy pracy rok 2018 wykazuje:

Unibep generalne wykonawstwo:

- utrzymanie na niezmiennym poziomie ilości wypadków w stosunku do roku ubiegłego przy wzroście zatrudnienia o 11,98%;
- wskaźnik częstości wypadków wyniósł 8,5 i jest niższy w stosunku do roku ubiegłego o 10,53%;
- wskaźnik ciężkości wypadków wyniósł 13,4 i jest niższy w stosunku do roku ubiegłego o 81,23%;
- liczba dni niezdolności do pracy spowodowana wypadkami przy pracy wyniosła 67 i znacząco spadła w stosunku do roku ubiegłego o 81,23%.

Unihouse Oddział Unibep:

- spadek liczby wypadków w stosunku do roku ubiegłego o 25% przy spadku zatrudnienia o 3,20%;
- wskaźnik częstości wypadków wyniósł 11,7 i spadł w stosunku do roku ubiegłego o 22,52%;

- wskaźnik ciężkości wypadków wyniósł 83,3 i zwiększył się w stosunku do roku ubiegłego o 135,98%;
- liczba dni niezdolności do pracy spowodowana wypadkami przy pracy wyniosła 500 i wzrosła w stosunku do roku ubiegłego o 77,30%.

Oddział Infrastruktury:

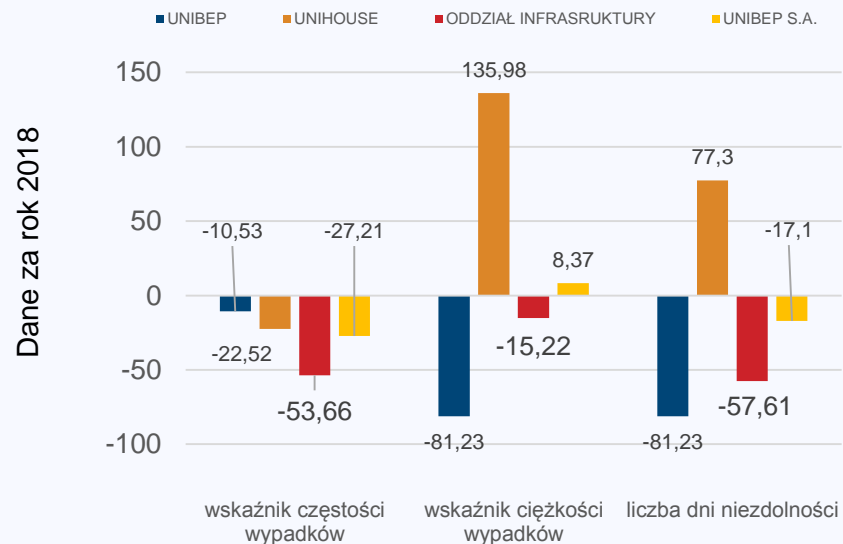
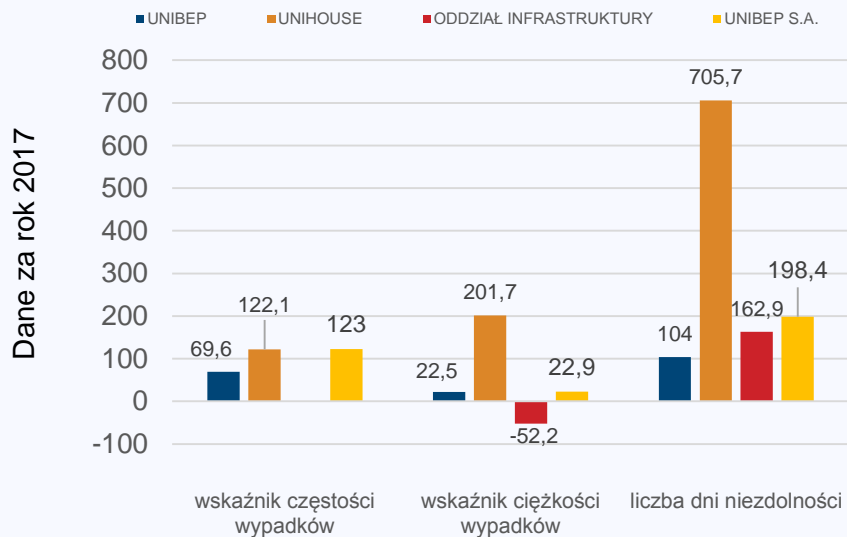
- spadek liczby wypadków w stosunku do roku ubiegłego o 50% przy wzroście zatrudnienia o 7,69%;
- wskaźnik częstości wypadków wyniósł 9,5 i spadł w stosunku do roku ubiegłego o 53,66%;
- wskaźnik ciężkości wypadków wyniósł 19,5 i spadł w stosunku do roku ubiegłego o 15,22%;
- liczba dni niezdolności do pracy spowodowana wypadkami przy pracy wyniosła 39 i spadła w stosunku do roku ubiegłego o 57,61%.

Ze względu na zaistniałych 13 wypadków przy pracy rok 2018 wykazuje:

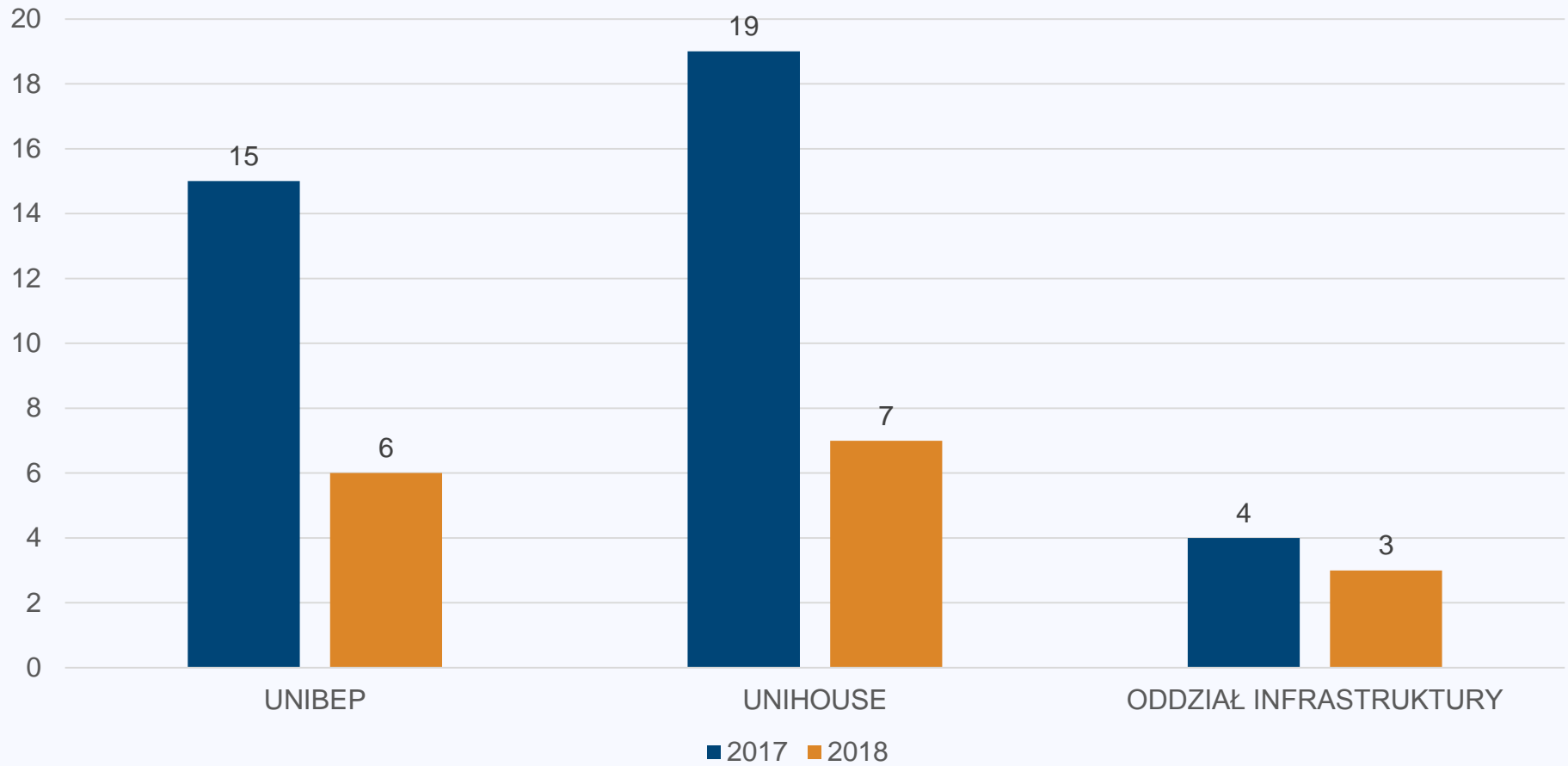
Unibep SA:

- spadek liczby wypadków w stosunku do roku ubiegłego o 23,5% przy wzroście zatrudnienia o 4,87%;
- wskaźnik częstości wypadków wyniósł 9,9 i jest niższy w stosunku do roku ubiegłego o 27,21%;
- wskaźnik ciężkości wypadków wyniósł 46,6 i wzrósł w stosunku do roku ubiegłego o 8,37%;
- liczba dni niezdolności do pracy spowodowana wypadkami przy pracy wyniosła 606 i jest niższa w stosunku do roku ubiegłego o 17,10%.

Podsumowanie wskaźników wypadkowości w % w latach 2017-2018



Zdarzenia potencjalnie wypadkowe



Choroby zawodowe

W ramach monitorowania zagadnienia został założony formalny rejestr chorób zawodowych.

W roku 2018 nie stwierdzono chorób zawodowych w Grupie Unibep.

Wśród pracowników firm podwykonawczych nie zgłoszono podejrzenia choroby zawodowej.

Szkolenia

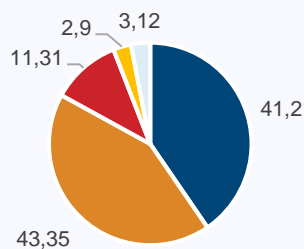
W roku 2018 w Grupie Unibep przeszkolono w zakresie BHP wstępnie ogólnie 513 pracowników.

Karty ze szkolenia BHP i oświadczenia o zapoznaniu się z ryzykiem zawodowym oraz instrukcjami znajdują się w aktach osobowych pracowników.

W roku 2018 w Grupie Unibep szkolenie okresowe BHP odbyło 1217 pracowników.

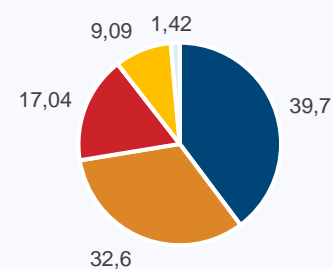
Stanowisko	Unibep	Unihouse	Oddział Infrastruktury	Budrex-Kobi	Unidevelopment	Grupa Unibep
Szkolenia wstępne						
Szkolenie wstępne ogólne	211	222	59	15	6	513
Szkolenia okresowe						
Osoby kierujące pracownikami	183	24	17	15	4	243
Pracownicy administracyjno-biurowi	35	17	6	1	6	65
Pracownicy zatrudnieni na stanowiskach robotniczych	62	189	97	48	0	396
Razem	491	452	179	79	16	1217

Szkolenia wstępne (w proc.)



• UNIBEP • UNIHOUSE • O/INFRASTRUKTURY • BUDREX-KOBI • UNIDEVELOPMENT

Szkolenia okresowe (w proc.)



• UNIBEP • UNIHOUSE • O/INFRASTRUKTURY • BUDREX-KOBI • UNIDEVELOPMENT

7. Społeczności lokalne

7.1 Relacje z lokalnymi społecznościami

Do Unibep SA wpływają liczne prośby od stowarzyszeń i fundacji o darowizny. Dotyczą wielu aspektów – od prośb o wsparcie poszczególnych akcji po długofalową współpracę, mającą na celu budowanie konkretnych wartości dla poszczególnych środowisk.

Cyklicznie wspieramy fundacje i stowarzyszenia promujące młodych zdolnych i przedsiębiorczych ludzi. Wspieramy fundację „Technotalenty” oraz Stowarzyszenie „Odkrywczy Talentów” (stowarzyszenie Politechniki Białostockiej).

Generalną zasadą jest, że wspieramy ważne inicjatywy lokalne.

Budujemy też przyszłość w zakresie dzielenia się naszą wiedzą i doświadczeniem – współpracujemy ze szkołami, uczelniami, klastrami i stowarzyszeniami branżowymi. Budujemy zamożność i markę społeczności lokalnych – wierzymy, że zadowoleni i dumni z życia ludzie pracują z entuzjazmem i pasją.

Grupa Kapitałowa Unibep jest aktywnym uczestnikiem działalności społecznej głównie na poziomie lokalnym, regionalnym oraz – rzadziej – krajowym. W roku 2018 wsparła projekty m.in. wydawnictwa o lokalnej historii, jest jednym z głównych sponsorów drużyny koszykówki Tur Bielsk Podlaski, zakupiła stroje dla bokserów klubu Unia Hajnówka, wspiera Dni Bielska Podlaskiego, współpracuje ze Stowarzyszeniem Kreatywny Bielsk Podlaski, który jest inicjatorem wielu interesujących projektów kulturalnych.

13 lipca 2017 roku Unibep SA został oficjalnie partnerem Bazy Żeglarskiej w Rydzewie im. phm. Tadeusza Czaczkowskiego, obiektu prowadzonego przez Komendę Hufca ZHP w Bielsku Podlaskim. Co roku sztuki żeglowania uczą się tam setki dzieci i młodzieży z całego kraju. Unibep SA od lat pomaga Komendzie Hufca ZHP w Bielsku Podlaskim. Jest to zarówno pomoc finansowa, jak też wolontariacka – pracownicy budowlani wykonują remonty, pomagają w podnoszeniu standardów lokalowych bazy w Rydzewie. Dzięki pomocy harcerze z bielskiego hufca mogą spędzać wakacje w coraz lepszych warunkach.

W ramach współpracy Komendy Hufca ZHP w Bielsku Podlaskim i Fundacji Grupy Unibep Unitalent, w czerwcu 2018 r. na obozie byli obecni wychowankowie Fundacji, którzy aktywnie uczestniczyli w życiu obozowym.

W 2018 r. Unibep SA przekazał w formie darowizn ponad 50 tys. PLN na potrzeby lokalnych środowisk.

Lista instytucji, którym pomagamy (wybrane instytucje):

- Tur Bielsk Podlaski,
- ZHP Bielsk Podlaski,
- Stowarzyszenie Kreatywny Bielsk Podlaski,
- Miasto Bielsk Podlaski,
- Starostwo Powiatowe w Bielsku Podlaskim,
- Stowarzyszenie Technotalenty,
- Stowarzyszenie „Odkrywczy Diamentów” Politechniki Białostockiej,
- Związek emerytów i rencistów – oddział Bielsk Podlaski,
- kościoły i cerkwie – głównie na remonty budynków,
- twórcy ludowi – dofinansowanie wydania książek, płyt, koncertów, jubileuszy,
- autorzy książek o historii Bielska Podlaskiego i okolic,
- stowarzyszenia opiekujące się niepełnosprawnymi,
- szkoły i przedszkola na terenie Bielska Podlaskiego.

Przy realizacji każdej inwestycji – zarówno kubaturowej, jak też infrastrukturalnej - nie wolno zapominać o tym, że prace budowlane mogą oznaczać również niedogodności dla okolicznej społeczności. Niestety, czasem trwa to miesiące, a przy dużych inwestycjach, nawet lata. Materiały budowlane, w tym tysiące ton ziemi, kruszyw, betonu, czy masy bitumicznej muszą zostać dowieszone na plac budowy. To także wzmożony ruch pojazdów, hałas i kurz. To również bardzo często zmiana oznakowania dróg i utrudnienia w ruchu, które uprzykrzają codzienne życie mieszkańców. Unibep SA, który jest przecież chwilowym gościem na danym terenie, reaguje na wszelkie niepokojące sygnały i skargi, chcąc żyć w zgodzie ze społecznością lokalną.

Dlatego wszelkie incydenty i skargi mieszkańców, zgłaszane są kierownictwu kontraktów i budów. Na tablicach budów podawane są kontakty, na które można zgłaszać uwagi dotyczące prowadzonych robót.

Dzięki informacjom, które trafiają do kierownictwa budów, możliwe jest natychmiastowe zdiagnozowanie problemu i podjęcie działań naprawczych. Dotyczy to incydentów związanych z oddziaływaniem inwestycji na najbliższe otoczenie (np. uciążliwości takich jak hałas z budowy). Zgłoszenia takie trafiają także do Działu Komunikacji.

Wszelkie spory staramy się rozwiązać w sposób polubowny – taki jest nasz cel. Obecnie – gdy mamy do czynienia z rozbudowanymi kanałami komunikacji elektronicznej – monitorujemy informacje o codziennej działalności Grupy Unibep. Pomimo zachowania staranności oraz ostrożności w podejmowanych działaniach w ciągu roku otrzymujemy maksymalnie kilka skarg związanych z prowadzonymi pracami budowlanymi. Staramy się działać w taki sposób, aby unikać sytuacji konfliktowych oraz ograniczać ich zasięg i tym samym wszystkie zgłaszane skargi staramy się wyjaśniać oraz reagować zgodnie z oczekiwaniami społeczności lokalnych.

Przykłady naszego podejścia zamieszczamy poniżej.

W roku 2018 r. spotkaliśmy się z zastrzeżeniami ze strony lokalnych społeczności w związku z długotrwałą, także nocną pracą na budowie. Taka sytuacja miała miejsce na Osiedlu Nowych Kosmonautów w Poznaniu.

W odpowiedzi na niezadowolenie okolicznych mieszkańców, na każdym drzewi wejściowych okolicznych bloków wywiesiliśmy kartki wyjaśniające, dlaczego

musimy pracować nocą (związane to było z cyklem technologicznym, którego z uwagi na zobowiązania terminowe nie mogliśmy wstrzymać) i zapewnienie, że będziemy to robić możliwe z jak najmniejszą szkodą dla mieszkańców. Do mediów wysłaliśmy stosowne wyjaśnienie, kierownik budowy odpowiedział przed kamerą na wszystkie zadane pytania.

Otrzymaliśmy również zdjęcia z okolic ul. Mołdawskiej w Warszawie (inwestycja realizowana dla Warszawskiej Spółdzielni Mieszkaniowej Ochota) gdzie na okolicznych jezdniach w ocenie mieszkańców znajdowało się dużo piachu, i żwiru. Niezwłocznie podjęliśmy działania aby usunąć te niedogodności.

Na drogach, gdzie prowadzimy budowy, ustawiane są tablice informacyjne, na których informujemy, że „Przepraszamy za niedogodności i prosimy o ostrożną jazdę”. W roku 2018 w mediach pojawiały się informacje dot. budowy drogi Sokółka-Dąbrowa Białostocka i niedogodności z tym związanych. Za każdym razem rzecznik prasowy tłumaczył, dlaczego dochodzi do utrudnień.

Pomoc finansowa uzyskana od państwa

Unibep SA w 2018 r. otrzymał dotacje na szkolenia i rozwój pracowników z Krajowego Funduszu Szkoleniowego w 2018r. w kwocie 40 700 zł.

W ramach dofinansowania przeszkolił 34 osoby: 4 kobiety i 30 mężczyzn.

Dotacja na realizację budynku badawczego zeroenergetycznego

Dofinansowanie z Regionalnego Programu Operacyjnego Województwa Podlaskiego to kwota 2,4 mln zł. Całkowita wartość projektu to prawie 4,5 mln zł. Projekt ma się zakończyć w listopadzie 2019 roku.

Współpraca z klientami instytucjonalnymi – urzędy, samorządy, organizacje pozarządowe, media

W związku z prowadzoną działalnością gospodarczą mamy kontakt z różnymi instytucjami i urzędami zarówno na poziomie centralnym, jak też regionalnym, np. ZUS, urzędy skarbowe, urzędy wojewódzkie, powiatowe i gminne. Uważamy za naturalne, by współpracować – w ramach stanowionego prawa – ze wszystkimi organami władzy państwowej i samorządowej.

Grupa Unibep nie wspiera partii politycznych.

Współpraca z organami administracji samorządowej i rządowej

Grupa Unibep uczestniczy w życiu gospodarczym kraju i poza jego granicami oraz podlega wszystkim zasadom i prawom, jakie obowiązują w Polsce, a także wszędzie tam, gdzie prowadzimy działalność. Dlatego współpracujemy z urzędami skarbowymi, zakładami ubezpieczenia społecznego, czy inspektorami nadzoru budowlanego.

W przypadku działalności zagranicznej korzystamy z usług miejscowych kancelarii prawnych i podatkowych, by być w zgodzie z obowiązującym w danym kraju prawem.

Siedzibą Grupy Unibep jest Bielsk Podlaski, ale swoje oddziały mamy w Białymstoku, Warszawie, Łomży, Poznaniu i Krakowie. W każdym z tych miast staramy się być aktywni, jeśli chodzi o kontakty z administracją samorządową.

Od lat współpracujemy z Urzędem Miasta Bielsk Podlaski. Jest to współpraca wielowymiarowa – od pomocy przy organizacji imprez i eventów miejskich, po doradztwo w przypadku opracowywania strategii rozwoju miasta.

Jako jeden z największych podmiotów gospodarczych miasta Bielsk Podlaski jesteśmy partnerem wielu wydarzeń kulturalnych i sportowych, organizowanych przez instytucje związane – pośrednio lub bezpośrednio – z miastem. Uważamy, że aktywność naszej firmy na tym polu jest świadectwem odpowiedzialności za jakość życia mieszkańców Bielska, pozwala nam też budować wizerunek swojej marki jako dobrego, dbającego o pracowników pracodawcy.

Na podobnych zasadach od lat współpracujemy także z gminą Bielsk Podlaski oraz starostwem powiatowym.

Ważnym elementem działalności Grupy Unibep jest współpraca z powiatowymi urzędami pracy. Z powodu ciągłego rozwoju firmy, potrzebujemy nowych pracowników. Korzystając z wiedzy, doświadczeń pracowników PUP, uzupełniamy kadrę niezbędną do realizacji naszych celów biznesowych. Korzystamy także ze szkoleń oferowanych przez PUP, w tym dofinansowanych przez Unię Europejską.

Nieco inny wymiar ma współpraca z Urzędem Marszałkowskim Województwa Podlaskiego. Jako jeden z największych podmiotów województwa, a jednocześnie lider budownictwa, aktywnie uczestniczyliśmy w budowaniu i napisaniu Strategii Rozwoju Województwa Podlaskiego do roku 2020. To dzięki m.in. staraniom władz Unibep SA Bielsk Podlaski został wpisany do strategii jako trzeci ośrodek subregionalnego rozwoju województwa (prócz Łomży i Suwałk – kiedyś stolic województw). Jest to ewenement na skalę Polski – mimo niespełnienia wymogów formalnych (m.in. za małą liczbą mieszkańców), Bielsk znalazł się w gronie obszarów wzrostu gospodarczego, dzięki wyjątkowej przedsiębiorczości ludzi tu działających.

Unibep SA był też wielokrotnie nagradzany i doceniany w wojewódzkich rankingach – został firmą 10-lecia Podlaskiej Złotej Setki Przedsiębiorstw (ranking organizowany przez „Kurier Poranny”), jest stawiany za wzór rozwoju przedsiębiorstwa przez władze wojewódzkie.

Grupa Kapitałowa Unibep nie angażuje się przy tym w działalność polityczną, nie przekazuje też żadnych środków finansowych, ani rzeczowych na rzecz partii politycznych we wszystkich krajach, gdzie prowadzi swoją działalność.

Współpraca z uczelniami i szkołami

Grupa Unibep buduje trwałe relacje w kontaktach z uczelniami i szkołami (zwłaszcza na terenie Bielska Podlaskiego). Dzięki determinacji spółki oraz kilku innych lokalnych firm - po latach przerwy - w mieście znów funkcjonuje zasadnicza szkoła zawodowa. Wspieramy także szkolnictwo zawodowe w Białymstoku, m.in. Technikum Budowlane.

Od lat Unibep SA współpracuje z Wydziałem Budownictwa i Inżynierii Środowiska Politechniki Białostockiej. Tu kształcą się przyszłe kadry naszej firmy, dlatego uczestniczymy w procesie dydaktycznym uczelni, wspieramy ją finansowo (różnego rodzaju konkursy i sympozja), korzystamy z wiedzy naukowców. Jesteśmy pewni, że taka współpraca przynosi korzyści wszystkim stronom.

Od trzech lat raz w roku organizujemy na uczelni Unibep Day – dzień złożony z warsztatów, wykładów, spotkań przygotowanych i prowadzonych przez pracowników Grupy Unibep. Celem jest pokazanie zawodu inżyniera jako interesującej i pełnej pasji pracy.



Współpraca z przedstawicielami rynku finansowego

Jako podmiot gospodarczy korzystamy z usług sektora finansowego. Wśród finansistów cieszymy się dobrą opinią. Cyklicznie spotykamy się z analitykami finansowymi – zarówno jeśli chodzi o spotkania organizowane przez banki lub instytucje inwestujące, jak też w formule „face to face”.

Jesteśmy cenienni za otwartość na rynku finansowym, zaś firmy badające naszą sytuację finansową wystawiają nam pozytywne recenzje. Poniżej podajemy ich przykłady.

Unibep SA jako firma, która od 2008 roku jest notowana na Giełdzie Papierów Wartościowych w Warszawie podlega wszelkim zasadom i obowiązkom, które obowiązują spółki na parkiecie. Na bieżąco informujemy rynek kapitałowy o każdej ważnej decyzji mającej wpływ na wyniki finansowe spółki, jesteśmy transparentni i przewidywalni. Jesteśmy też codziennie poddawani ocenie rynku.

Unibep SA jako spółka giełdowa musi dbać o należytą komunikację z inwestorami i analitykami, prowadzi przejrzystą i skuteczną politykę informacyjną. W tym celu zapewnia łatwy i niedyskryminujący nikogo dostęp do ujawnianych informacji, korzystając z różnorodnych narzędzi komunikacji. W 2016 roku, w związku ze zmianami przepisów, w spółce został wprowadzony Indywidualny Standard Raportowania.

Grupa Unibep prowadzi otwartą politykę informacyjną, m.in. poprzez stronę www.unibep.pl.

Inwestorzy i rynek kapitałowy na bieżąco są informowani o zdarzeniach istotnych z punktu widzenia prowadzenia biznesu (raporty bieżące) oraz w określonych terminach otrzymują raporty okresowe. W marcu 2018 r. w warszawskiej siedzibie spółki miało miejsce spotkanie podsumowujące wyniki finansowe za rok 2017. Wszelkie informacje, prośby od analityków są kierowane na adres e-mail: relacje@unibep.pl i na wszystkie pytania są udzielane odpowiedzi.

Oprócz tego członkowie zarządu spółki, przede wszystkim wiceprezes i dyrektor finansowy spółki oraz prezes zarządu, uczestniczą w spotkaniach organizowanych przez domy maklerskie oraz poszczególne banki – w roku 2018

uczestniczyli w kilkunastu takich spotkaniach. Istnieje także możliwość osobistego umówienia się z dyrektorem finansowym spółki – z takiej możliwości skorzystało kilkunastu analityków. Jest specjalny adres internetowy dot. komunikacji w tym obszarze: relacje@unibep.pl.





7.2 Fundacja Unitalent

Fundacja Grupy Unibep Unitalent została powołana do życia 13 czerwca 2017 r. W Krajowym Rejestrze Sądowym fundacja została zarejestrowana 6 września 2017 r. Natomiast działalność operacyjną Fundacja Unitalent rozpoczęła w styczniu 2018 r.

Celem Fundacji jest działalność na rzecz dobra publicznego w zakresie rozwoju przedsiębiorczości i innych indywidualnych aktywności na terenie działania Grupy Unibep, w tym na terenie województwa podlaskiego, zwłaszcza wśród młodych ludzi.

Poprzez codzienną działalność pragniemy dawać radość pracownikom Grupy Unibep i zdolnym młodym osobom, z którymi będziemy pracowali.

Fundację Grupy Unibep Unitalent założyły trzy spółki z Grupy Unibep: Unibep SA, Unidevelopment SA oraz Budrex-Kobi Sp. z o.o. Obecnie Fundacja Unitalent realizuje dwa podstawowe projekty – pierwsza edycja projektów została zakończona przed wakacjami w 2018 r., trwa ich druga edycja.

Pierwszy projekt pt. „Nie tylko święci garnki lepią” jest skierowany do talentów ze szkół średnich z Bielska Podlaskiego. Młodzież spotyka się co dwa tygodnie w sali szkoleniowej w siedzibie Unibep SA. W każdym spotkaniu uczestniczyło od 10 do 24 osób (w sumie w dwóch edycjach wzięło udział ok. 50 osób), są to wytypowani przez dyrekcję szkół najbardziej aktywni i przedsiębiorczy uczniowie.

W czasie spotkań z ekspertami – także pracownikami Grupy Unibep – młodzi ludzie uczą się: kreatywności, komunikacji, w tym wystąpień publicznych, poznają technikę „burzy mózgów” itd., czyli uczymy tego, czego nie ma w programie szkół średnich.

Drugim projektem, który realizuje Fundacja Univalent są spotkania z młodymi i przedsiębiorczymi osobami z Białegostoku – głównie studentami. Są to spotkania organizowane raz w miesiącu, prowadzą je eksperci od marketingu, zarządzania, finansów. Część ekspertów jest pracownikami Grupy Unibep. Młodzi ludzie mają też możliwość spotkania liderów podlaskiej gospodarki – opowiadają oni o swojej drodze do sukcesu. Prezentują także własne pomysły na biznes, które od razu są oceniane przez mentorów.

W każdym spotkaniu uczestniczyło ok. 20 osób, w sumie w dwóch edycjach projektu wzięło udział ponad 100 osób.

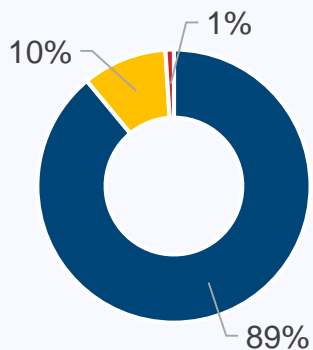
Pierwsza edycja projektu zakończyła się finałem – osoby, które miały najlepsze pomysły biznesowe zostały zaproszone na trzydniowe szkolenie, prowadzone przez ekspertów Podlaskiej Fundacji Rozwoju Regionalnego.

W czasie szkolenia każdy z uczestników przygotował profesjonalny biznesplan, który później został przedstawiony Radzie Fundacji. Autorzy najlepszych biznesplanów otrzymali nagrody pieniężne na rozwój swoich pomysłów.

Fundacja ma na celu m.in. rozwijanie wolontariatu wśród pracowników, którzy chcą się dzielić swoją wiedzą i pasją, ale także wśród tych, którzy pragną aktywnie uczestniczyć w rozwoju społeczności lokalnych.

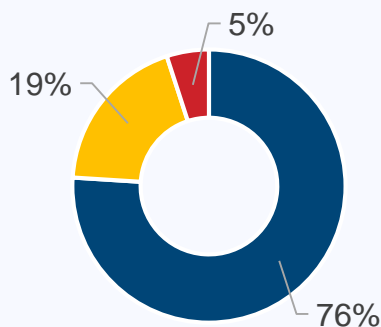
Wyniki anonimowej ankiety wśród uczestników projektu „Nie tylko święci garnki lepią”

Czy jesteś zadowolony/a z uczestnictwa w projekcie?
Edycja I



- Zdecydowanie tak
- Raczej tak
- Raczej nie

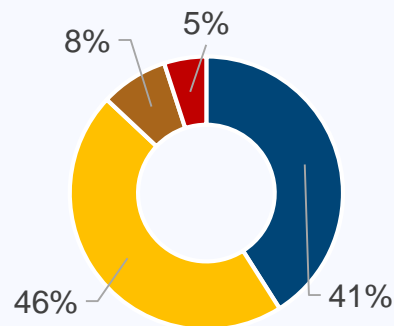
Czy jesteś zadowolony/a z uczestnictwa w projekcie?
Edycja II



- Zdecydowanie tak
- Raczej tak
- Raczej nie

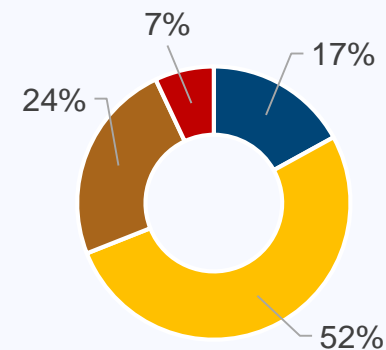
Wyniki anonimowej ankiety wśród uczestników projektu „Zamień pomysł na biznes”

Czy spotkanie spełniło Twoje oczekiwania?
Edycja I



- Zdecydowanie tak
- Tak
- Trochę
- Nie i zdecydowanie nie

Czy spotkanie spełniło Twoje oczekiwania?
Edycja II



- Zdecydowanie tak
- Tak
- Trochę
- Nie i zdecydowanie nie

8. Działania antykorupcyjne

Nieznane są nam przypadki korupcji. Jako firma giełdowa pracownicy mają świadomość, że musimy działać zgodnie z etyką biznesową. Jednocześnie Zespół Prawny podejmuje działania prewencyjne, mające na celu uświadomienie zagrożeń wynikających z ew. działań korupcyjnych. Odbywa się m.in. poprzez szkolenie w czasie cyklicznych spotkań kadry zarządzającej.

Monitorowanie zagrożeń i zarządzanie ryzykiem

Co do zasady wszystkie kontrakty (100% budów) są na bieżąco monitorowane pod kątem prawidłowości realizacji, w tym m.in. pod kątem ryzyka wystąpienia korupcji. W cyklach miesięcznych, dwutygodniowych lub czasem tygodniowych monitorowany jest postęp prac budowlanych. Prowadzone są szkolenia, podczas których omawiane są procedury i instrukcje wewnętrzne. W ocenie Grupy aspekt korupcji i łapownictwa jest elementem szerszego zjawiska, związanego z wartościami, etyką i uczciwością w biznesie. Kryzys wartości w biznesie sprzyja zachowaniom nagannym. Tam, gdzie ludzie działają w oparciu o wartości etyczne, zagrożenie będzie znacznie mniejsze.

Wszyscy członkowie organów zarządzających w Grupie Unibep zostali poinformowali i przeszli szkolenie dot. procedur antykorupcyjnych i odpowiedzialności. Ponadto o procedurach antykorupcyjnych poinformowani są wszyscy zarządzający biznesami oraz dyrekcje kontraktów zarówno w Polsce, jak też poza granicami kraju.

9. Zgodność z regulacjami

W 2018 roku w odniesieniu do żadnej ze spółek z Grupy Unibep nie zostały wszczęte postępowania przed organami administracji publicznej związane z naruszeniem przepisów dotyczących kwestii odpowiednio pracowniczych, działań antykonkurencyjnych, ochrony środowiska, BHP, praw człowieka, korupcji jak również jakości usług i produktów.

Co więcej, w żadnym z powyższych obszarów nie zostały w 2018 roku zidentyfikowane naruszenia przepisów skutkujące nałożeniem sankcji finansowych lub sankcji o charakterze niefinansowym.

10. Zarządzanie ryzykiem

W celu stworzenia i utrzymania kompleksowego oraz efektywnego systemu zarządzania ryzykiem w Unibep jest stosowana Polityka Zarządzania Ryzykiem. W celu usystematyzowania i łatwiejszej realizacji procesu zarządzania ryzykiem zdefiniowano obszary, dla których stworzono i utrzymywane są odrębne rejestry i mapy ryzyka. Są to: Ofertowanie, Produkcja (budownictwo kubaturowe, przemysłowe i drogowo), Mieszanki bitumiczne, Produkcja domów, IT, Finanse i księgowość, Zespół Prawny, Eksport, Zakupy i logistyka, HR, Jakość i BHP oraz Serwis gwarancyjny.

W Unibep odbywają się cykliczne przeglądy ryzyka przy wykorzystaniu następujących technik identyfikacji ryzyka:

- Przegląd dotychczasowych rejestrów ryzyka dla danego obszaru;
- Analiza przebiegu wewnętrznych procesów organizacyjnych na podstawie przygotowanych wcześniej opisów i map procesów;
- Analiza informacji i raportów na temat zdarzeń, które wystąpiły w przeszłości.

Bieżąca identyfikacja ryzyka dokonywana jest przez wszystkich pracowników firmy Unibep niezależnie od zajmowanego stanowiska w strukturze organizacyjnej oraz pełnionej funkcji. Identyfikują oni czynniki wewnętrzne oraz zewnętrzne o charakterze zagrożeń lub szans, które mogą w istotny sposób wpłynąć na możliwość osiągnięcia postawionych celów.

Szczegółowy opis obszarów ryzyka został zamieszczony w Sprawozdaniu zarządu z działalności za 2018 rok (str. 70- 77).

Zarządzanie ryzykiem w obszarach niefinansowych

Wśród monitorowanych ryzyk związanych z obszarami wskazanymi w ustawie o rachunkowości w odniesieniu do informacji niefinansowych można wskazać między innymi:

- Ryzyko związane z zatrudnianiem pracowników i utrzymaniem profesjonalnej kadry – dążenie do świadczenia przez Grupę produktów i usług o wysokiej jakości wymaga zarządzania firmą przez profesjonalną kadrę oraz wykwalifikowanych pracowników. Pozycja i siła konkurencyjna Grupy została zbudowana przy udziale utalentowanej i doświadczonej kadry. Niemniej jednak istnieje ryzyko utraty lub zmniejszenia się zasobu doświadczonej i profesjonalnej kadry zarządzającej. W celu minimalizacji ryzyka Grupa prowadzi odpowiednią politykę kadrową minimalizującą fluktuację kadr.
- Ryzyko związane z solidarną odpowiedzialnością za zapłatę wynagrodzenia za roboty budowlane wykonane przez podwykonawców – w ramach realizacji projektów budowlanych Grupa Unibep korzysta z usług wyspecjalizowanych wykonawców robót budowlanych, niejednokrotnie zatrudniających swoich podwykonawców. Nie można wykluczyć ryzyka związanego z niewykonaniem lub niewłaściwym wykonaniem zobowiązań takich wykonawców i/lub podwykonawców. W celu minimalizacji ryzyka Grupa dokonuje weryfikacji kontrahentów pod kątem procedur, kontroli jakości, zdolności wykonawczej, a także prowadzi politykę dywersyfikacji podwykonawców, postępuje zgodnie z wprowadzonymi procedurami wewnętrznego przetargu, jak również stosuje w umowach zapisy zapewniające skuteczną i szybką wymianę nierzetelnego podwykonawcy. Ponadto spółki Grupy są zabezpieczone każdorazowo w umowach z podwykonawcami poprzez wprowadzane zapisy dotyczące odpowiedzialności z tytułu nienależytego wykonania prac, ich terminowości, jak również odpowiedzialności w okresie gwarancyjnym.
- Ryzyko występowania trudności społecznych, administracyjnych i inwestycyjnych przy realizacji projektów budowlanych – w trakcie realizacji projektu budowlanego mogą wystąpić protesty mieszkańców, stowarzyszeń lub organizacji pozarządowych utrudniające realizację inwestycji. Organy

administracyjne oraz przedsiębiorstwa zajmujące się zarządem i dostawą mediów mogą próbować narzucić deweloperom poniesienie kosztów budowy dodatkowej infrastruktury, niezwiązanej bezpośrednio z realizowanym projektem deweloperskim lub alternatywnie wyznaczać odległe terminy w przypadku realizowania budowy infrastruktury jako zadań własnych. W celu minimalizacji wystąpienia tego typu ryzyk spółki Grupy stosują otwarte zasady komunikacji z otoczeniem zewnętrznym, prowadząc otwarty dialog, w ramach którego każdy zainteresowany może przedstawić swoje racje i zastrzeżenia, które są wnikliwie analizowane celem osiągnięcia rozwiązania korzystnego dla obu stron. Realizacja zadań Grupy odbywa się przy tym zawsze z poszanowaniem obowiązujących norm prawnych.

Analiza zidentyfikowanych ryzyk stanowi podstawę do wypracowania odpowiednich mechanizmów kontroli wewnętrznej, które stanowią odpowiedź na konkretne ryzyko. Także w tym przypadku stosowane są ujednolicone wzory dokumentacji procesowej (w tym przypadku macierzy), które pozwalają na dokonanie odpowiedniego powiązania poszczególnych kategorii ryzyka oraz odpowiadających im kontroli wewnętrznych.

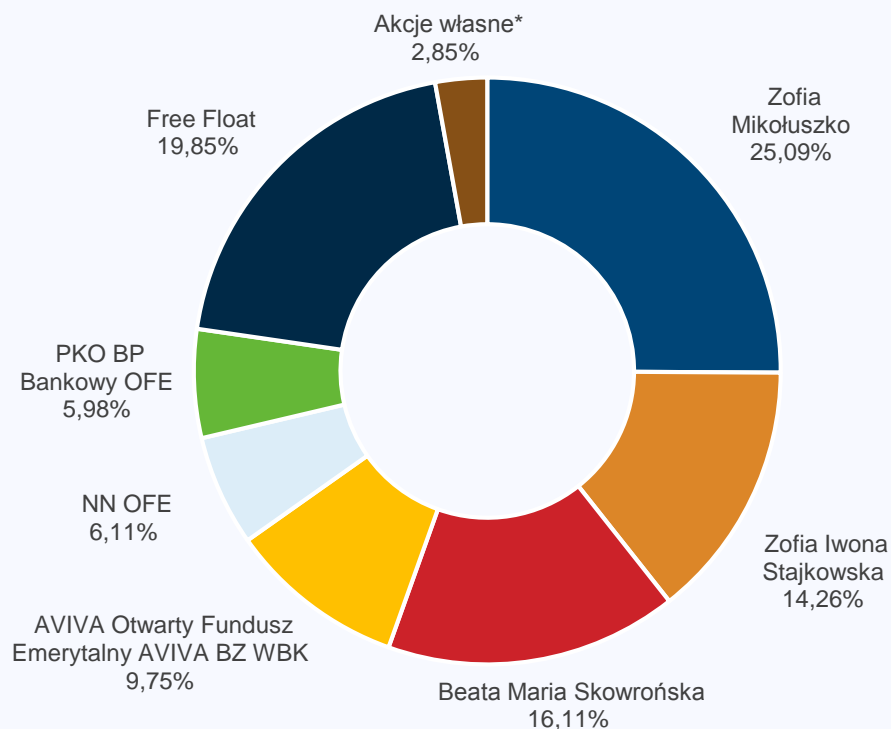
Przedstawione powyżej rozwiązania pozwalają na wyprzedzającą identyfikację, monitorowanie i zarządzanie ryzykami we wszystkich kluczowych obszarach związanych z działalnością spółek Grupy Unibep, a przewidziane w procedurach wewnętrznych okresowe przeglądy procesów umożliwiają zachowanie aktualności i adekwatności systemu zarządzania funkcjonującego w jednostkach.

Informacje nt. ryzyka związanego z obszarem BHP, obszarem ochrony środowiska oraz prawach człowieka zostały opisane w rozdziałach poświęconych poszczególnym zagadnieniom.

11. Informacje korporacyjne

11.1 Akcjonariat

Unibep SA jest spółką z większościovym kapitałem polskim, notowaną na Giełdzie Papierów Wartościowych od 2008 roku. Większość akcji jest w rękach trzech polskich rodzin, Państwa: Mikołuszko, Stajkowskich i Skowrońskich. Pakiety po ponad 5 proc. akcji mają dwa fundusze OFE – AVIVA OFE AVIVA BZ WBK, PKO BP Bankowy OFE oraz NN OFE SA. Blisko 20 proc. akcji jest w rękach mniejszościowych akcjonariuszy.



L.p.	Imię i Nazwisko / Firma	Liczba posiadanych akcji	Udział w kapitale zakładowym	Liczba głosów	Udział w ogólnej liczbie głosów
1	Zofia Mikołuszko	8.800.000	25,09%	8.800.000	25,09%
2	Zofia Iwona Stajkowska	5.000.000	14,26%	5.000.000	14,26%
3	Beata Maria Skowrońska	5.650.000	16,11%	5.650.000	16,11%
4	AVIVA Otwarty Fundusz Emerytalny AVIVA BZ WBK	3.418.920	9,75%	3.418.000	9,75%
5	NN OFE	2.142.359	6,11%	2.142.359	6,11%
6	PKO BP Bankowy OFE	2.098.756	5,98%	2.098.756	5,98%
7	Free Float	6.960.599	19,85%	6.961.519	19,85%
8	Akcje własne*	1.000.000	2,85%	1.000.000	2,85%
9	Razem	35.070.634	100,00%	35.070.634	100,00%

* Akcje własne zostały nabyte na podstawie Uchwały nr 1 Zarządu Spółki z dnia 20 stycznia 2017 r. w sprawie nabycia przez Spółkę akcji własnych w celu umorzenia oraz Uchwały nr 20 Zwyczajnego Walnego Zgromadzenia Unibep SA z dnia 18 maja 2016 r. w sprawie utworzenia i użycia kapitału rezerwowego.

11.2. Zarząd

Spółką giełdową kieruje zarząd, jego członkowie działają w interesie spółki i ponoszą odpowiedzialność za jej działalność. Do zarządu należy w szczególności przywództwo w spółce, zaangażowanie w wyznaczanie jej celów strategicznych i ich realizacja oraz zapewnienie spółce efektywności i bezpieczeństwa.

SKŁAD ZARZĄDU UNIBEP SA:

- **Leszek Gołąbiecki** – Prezes Zarządu Unibep SA
- **Sławomir Kiszycki** – Wiceprezes Zarządu Unibep SA, Dyrektor Finansowy
- **Krzysztof Mikołajczyk** – Wiceprezes Zarządu Unibep SA, Dyrektor Budownictwa
- **Jan Piotrowski** – Członek Zarządu Unibep SA, Dyrektor Handlowy (7 stycznia 2019 r. złożył rezygnację ze stanowiska z powodów zdrowotnych)

SKŁADY ZARZĄDÓW SPÓLEK ZALEŻNYCH:

Zarządu Unidevelopment SA:

- **Zbigniew Gościcki** – Prezes Zarządu Unidevelopment SA
- **Mirosław Szczepański** – Wiceprezes Zarządu Unidevelopment SA
- **Mariusz Przystupa** – członek zarządu, dyrektor finansowy Unidevelopment SA
- **Ewa Przeździecka** – członek zarządu, dyrektor marketingu i sprzedaży Unidevelopment SA

Skład zarządu Monday Development SA

- **Zbigniew Gościcki** - Prezes Zarządu Monday Development SA
- **Piotr Kasprowicz** - Wiceprezes Zarządu Monday Development SA

Skład Zarządu Budrex-Kobi Sp. z .o.

- **Jacek Siemieniuk** – Prezes Zarządu Budrex-Kobi Sp. z .o.
- **Dariusz Wawrzak** – Wiceprezes Zarządu, dyrektor ds. produkcji Budrex-Kobi Sp. z .o.

Składy zarządów w podziale na płeć i wiek (stan na dzień publikacji raportu)

	Mężczyzna	Kobieta
do 30 r.ż.	0	0
30-50 r.ż.	6	1
ponad 50 r.ż.	3	0

11.3. Rada Nadzorcza oraz Komitety

Spółka jest nadzorowana przez skuteczną i kompetentną radę nadzorczą.

Członkowie rady nadzorczej działają w interesie spółki i kierują się w swoim postępowaniu niezależnością własnych opinii i osądów.

Rada nadzorcza jednostki dominującej, czyli Unibep SA, w szczególności opiniuje strategię spółki i weryfikuje pracę zarządu w zakresie osiągnięcia ustalonych celów strategicznych oraz monitoruje wyniki osiągnięte przez spółkę.

Skład Rady Nadzorczej:

Jan Mikołuszko – Przewodniczący Rady Nadzorczej Unibep SA

Beata Maria Skowrońska – Wiceprzewodnicząca Rady Nadzorczej Unibep SA

Wojciech Jacek Stajkowski – Członek Rady Nadzorczej Unibep SA

Jarosław Mariusz Bełdowski – Członek Rady Nadzorczej Unibep SA

Michał Kołosowski – Członek Rady Nadzorczej Unibep SA

Paweł Markowski – Członek Rady Nadzorczej Unibep SA

Dariusz Marian Kacprzyk - Członek Rady Nadzorczej Unibep SA

Przy Radzie Nadzorczej działają ponadto Komitet Audytu oraz Komitet Strategii.

W skład Komitetu Audytu zostali powołani:

- Przewodniczącym Komitetu Audytu Rady Nadzorczej – **Michał Kołosowski**,
- Członek Komitetu Audytu Rady Nadzorczej – **Wojciech Jacek Stajkowski**,
- Członek Komitetu Audytu Rady Nadzorczej – **Dariusz Marian Kacprzyk**.

W skład Komitetu Strategii zostali powołani:

- Przewodniczącym Komitetu Strategii Rady Nadzorczej – **Jan Mikołuszko**,
- Członek Komitetu Strategii Rady Nadzorczej – **Beata Maria Skowrońska**,
- Członek Komitetu Strategii Rady Nadzorczej – **Paweł Markowski**,
- Członek Komitetu Strategii Rady Nadzorczej – **Jarosław Mariusz Bełdowski**.

Szczegółowy opis kompetencji Zarządu, Rady Nadzorczej oraz jej Komitetów został zamieszczony w Sprawozdaniu z działalności Grupy Kapitałowej Unibep za 2018 rok.

Skład Rady Nadzorczej Unibep SA w podziale na płeć i wiek (stan na dzień publikacji raportu)

	Mężczyzna	Kobieta
do 30 r.ż.	0	0
30-50 r.ż.	3	0
ponad 50 r.ż.	3	1

11.4. Ład korporacyjny

Statut spółki, dokumenty dotyczące Walnych Zgromadzeń Akcjonariuszy znajdują się na stronie internetowej spółki www.unibep.pl w zakładce Relacje inwestorskie.

Szczegółowy komentarz nt. ładu korporacyjnego w Unibep S.A. został zaprezentowany w Sprawozdaniu z działalności Grupy Kapitałowej Unibep za 2018 rok

12. Informacje o raporcie

Niniejszy Raport Zrównoważonego Rozwoju koncentruje się na głównych działaniach poszczególnych biznesów, mając jednocześnie na względzie prezentację oddziaływania na otoczenia całej Grupy Kapitałowej.

Niemniej sprawozdawczość, np. w obszarze środowiska, jest znacznie bardziej rozwinięta na poziomie jednostki dominującej niż spółek zależnych prowadzących działalność na znacznie mniejszą skalę. Tym samym nie wszystkie dane liczbowe niezbędne do opracowania wskaźników na poziomie całej Grupy Kapitałowej mogły być agregowane przez spółki zależne prowadzące działalność operacyjną.

W tym miejscu jednocześnie deklarujemy, iż w odniesieniu do żadnego zagadnienia uznanego za istotne nie pominęliśmy informacji, które odnosiłyby się do spółek zależnych, a które rodziłyby istotne ryzyka dla Grupy Unibep lub jej otoczenia.

Zaprezentowane informacje obejmują okres 2018 roku oraz dla wybranych zagadnień również okres porównawczy tj. 2017 roku.

Poprzedni Raport Zrównoważonego Rozwoju został opublikowany w dniu 30 marca 2018 roku.

Nie zostały zidentyfikowane obszary czy informacje które zostały zaprezentowane w ubiegłorocznym raporcie, a które wymagałyby korekt lub dodatkowych wyjaśnień.

Niniejszy raport został sporządzony w oparciu o wytyczne Global Reporting Initiative – GRI Standards. Przygotowując raport kierowano się zasadami GRI definiującymi jego treść oraz jakość. Raport został przygotowany zgodnie z wytycznymi GRI w wersji podstawowej core.

Niniejszy raport stanowi jednocześnie raport na temat informacji niefinansowych, o którym mowa w art. 49b ust. 2-8 oraz art. 55 ust. 2b ustawy o rachunkowości. Raport ten został sporządzony jako jeden dokument odnoszący się do jednostki dominującej oraz Grupy Kapitałowej.

Raport został zweryfikowany wewnętrznie przez Zarząd Spółki oraz poszczególne jednostki organizacyjne bezpośrednio zaangażowane w jego przygotowanie.

Zamierzamy publikować kolejne raporty zrównoważonego rozwoju w rocznej perspektywie.

Zachęcamy przy tym Państwa do dzielenia się swoimi uwagami i zgłaszania sugestii odnośnie przedstawionego raportu. Wszelkie uwagi oraz pytania odnoszące się do raportu prosimy kierować na adres wjarmolowicz@unibep.pl lub relacje@unibep.pl.



13. Tabela GRI

ujawnienie	opis	str.
102-1	Nazwa organizacji	3
102-2	Główne usługi i produkty	11
102-3	Lokalizacja działalności	24
102-4	Liczba krajów w których działa organizacja	16
102-5	Charakter własności i forma prawna	83
102-6	Rynki obsługiwane przez organizację	26
102-7	Skala organizacji	4-5
102-8	Liczba pracowników w podziale (w podziale na rodzaj umowy, regionu i płci)	50
102-9	Łańcuch dostaw – współpraca z dostawcami i podwykonawcami	19
102-10	Znaczące zmiany w raportowanym okresie dotyczące modelu biznesowego i łańcucha dostaw	7
102-11	Zasada przezorności/należyta staranność	10
102-12	Zewnętrzne inicjatywy, karty lub zasady dotyczące kwestii ekonomicznych, środowiskowych lub społecznych	9
102-13	Członkostwo w stowarzyszeniach oraz organizacjach	8
102-14	List Prezesa Zarządu, strategia zrównoważonego rozwoju	3
102-16	Wartości, zasady, standardy i normy zachowania ujęte w postaci kodeksów postępowania oraz kodeksów etyki	6
102-18	Struktura organu zarządzającego i nadzorującego	84-85

ujawnienie	opis	str.
102-40	Interesariusze	7
102-41	Procent wszystkich pracowników objętych zbiorowymi układami pracy	62
102-42	Podstawy identyfikacji i selekcji zaangażowanych grup interesariuszy	7
102-43	Dialog z interesariuszami	7
102-44	Istotne zagadnienia niefinansowe	7
102-45	Skład Grupy Kapitałowej	23
102-46	Definiowanie treści raportu	7
102-47	Istotne zagadnienia objęte raportowaniem	7
102-48	Wpływ wszelkich zmian w informacjach podanych w poprzednich raportach oraz przyczyny tych zmian	86
102-49	Zmiany w zakresie raportowania w porównaniu do ubiegłego roku	86
102-50	Okres raportowania	86
102-51	Data publikacji ostatniego raportu	86
102-52	Cykl raportowania	86
102-53	Osoba do kontaktu	86
102-54	Zgodność ze standardami GRI	86
102-55	Indeks treści GRI	87-88
102-56	Weryfikacja raportu	86
201-1	Bezpośrednia wartość ekonomiczna wytworzona i podzielona	17
201-3	Zobowiązania emerytalne wynikające z programów o zdefiniowanych świadczeniach	62
201-4	Pomoc finansowa uzyskana od państwa	75

13. Tabela GRI

ujawnienie	opis	str.
202-1	Stosunek wynagrodzenia pracowników najniższego szczebla do płacy minimalnej	61
203-1	Wkład w rozwój infrastruktury	30
205-2	Komunikacja i szkolenia poświęcone politykom i procedurom antykorupcyjnym	81
205-3	Potwierdzone przypadki korupcji	81
302-1	Zużycie energii wewnątrz organizacji	46
302-3	Intensywność zużycia energii	46
304-2	Wpływ na bioróżnorodność	42
305-1	Bezpośrednie emisje gazów cieplarnianych	45
305-7	Emisje tlenków azotu, tlenków siarki i innych znaczących emisji do powietrza	45
306-2	Całkowita waga odpadów według rodzaju odpadu i metody postępowania z odpadem	47
307-1	Kwota istotnych kar oraz całkowita liczba sankcji pozafinansowych z tytułu nieprzestrzegania prawa i regulacji dotyczących ochrony środowiska	49
401-1	Całkowita liczba i ujawnienia nt. zatrudnienia nowych pracowników oraz rotacji pracowników w podziale na grupy wiekowe, płeć i region	57
401-2	Świadczenia zapewniane pracownikom pełnoetatowym	61
402-1	Okresy wypowiedzenia umów o pracę	62
403-1	System zarządzania systemem BHP	64
403-4	Udział, konsultacje oraz komunikacja pracowników w obszarze BHP	64

ujawnienie	opis	str.
403-5	Szkolenia BHP	67
403-9	Wypadki przy pracy	68
403-10	Choroby zawodowe	73
404-1	Średnia liczba godzin szkoleniowych w roku przypadająca na pracownika	56
404-2	Programy rozwoju umiejętności	50, 55
404-3	Procent pracowników otrzymujących regularne oceny swoich wyników oraz informacje rozwoju zawodowe	50
405-1	Skład kadry pracowniczej w podziale na kategorie według płci, wieku	50
406-1	Całkowita liczba przypadków dyskryminacji (incydentów o charakterze dyskryminacyjnym)	60
408-1	Zakłady i dostawcy zidentyfikowani jako obarczeni znacznym ryzykiem wystąpienia przypadków pracy dzieci oraz działania podjęte w celu skutecznej eliminacji pracy dzieci	20
409-1	Zakłady i dostawcy zidentyfikowani jako obarczeni znacznym ryzykiem wystąpienia przypadków pracy przymusowej lub obowiązkowej	20
415-1	Wsparcie udzielone na rzecz partii politycznych, polityków i instytucji o podobnym charakterze	76
416-1	Procent istotnych kategorii produktów i usług, w przypadku których poddaje się ich wpływ na zdrowie i bezpieczeństwo w celu poprawy wskaźników	35
416-2	Całkowita liczba przypadków niezgodności z regulacjami oraz dobrowolnie stosowanymi kodeksami dotyczącymi wpływu produktów i usług na zdrowie i bezpieczeństwo na każdym etapie cyklu ich życia, w podziale na rodzaj skutków	35
419-1	Kwota istotnych kar oraz całkowita liczba sankcji pozafinansowych z tytułu niezgodności z prawem i regulacjami	81



Podpisy osób zarządzających

Niniejszy Raport Zrównoważonego Rozwoju został sporządzony i przyjęty do publikacji przez Zarząd Unibep SA w dniu 28 marca 2019 roku.

Leszek Gołąbiecki
Prezes Zarządu Unibep SA

Sławomir Kiszycki
Wiceprezes Zarządu Unibep SA

Krzysztof Mikołajczyk
Wiceprezes Zarządu Unibep SA